

FRÅN BORÅS OCH
DE SJU HÄRADERNA
1965

KULTURHISTORISKA FÖRENINGEN

FRÅN BORÅS
OCH
DE SJU HÄRADERNA
1965

FRÅN BORÅS OCH
DE SJU HÄRADERNA
1965

ÅRGÅNG 20

KULTURHISTORISKA FÖRENINGEN

Redaktör:
INGEGÅRD VALLIN

Författarna äro ensamma ansvariga
för innehållet i sina uppsatser.

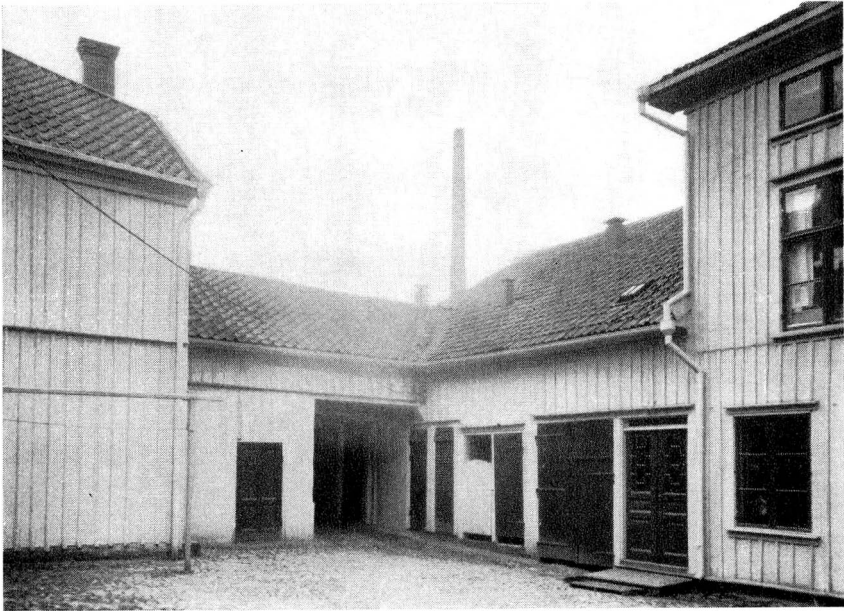
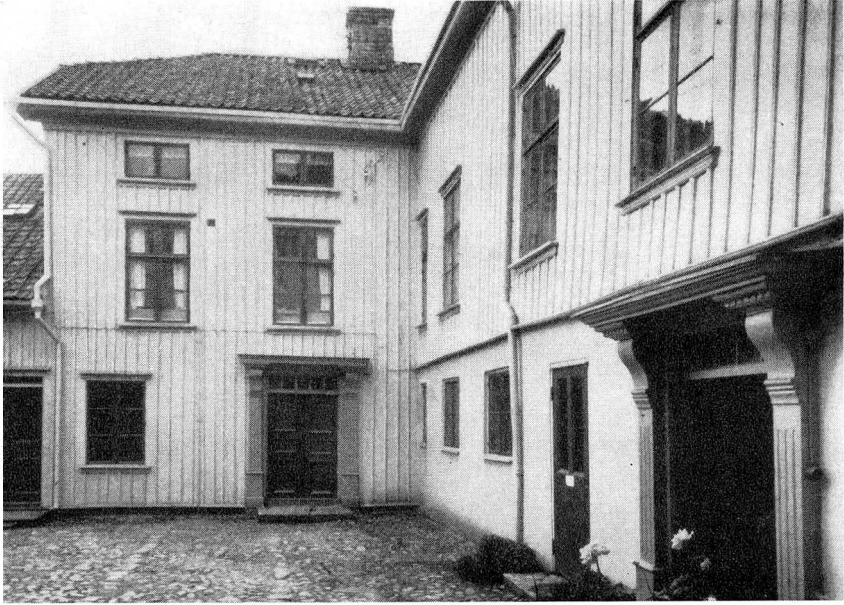
AB Tryckericentralen i Borås
1965

FLAMENSKA GÅRDEN

Byggd av Johan Peter Pomp (1803—1850). Förvärvades 1872 av N. W. Flamén.
Oktober 1963 inköpt av Borås stad för 376.500 kr. Inget är beslutat
om gårdens framtida användning.



Bilderna från omkring 1880 och 1888, efter tillbyggnaden.



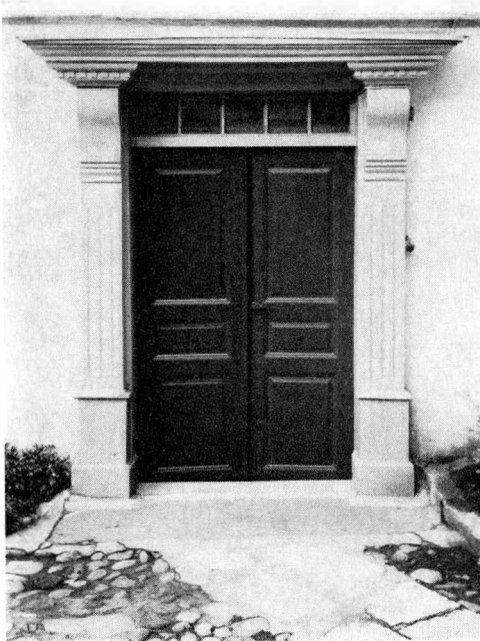
Gårdsinteriörer.



Fasaderna mot Österlånggatan och Kvarngatan.



Portal, Södra Torget 4.



Portal, gårdssidan.



Entrén till bostäderna.



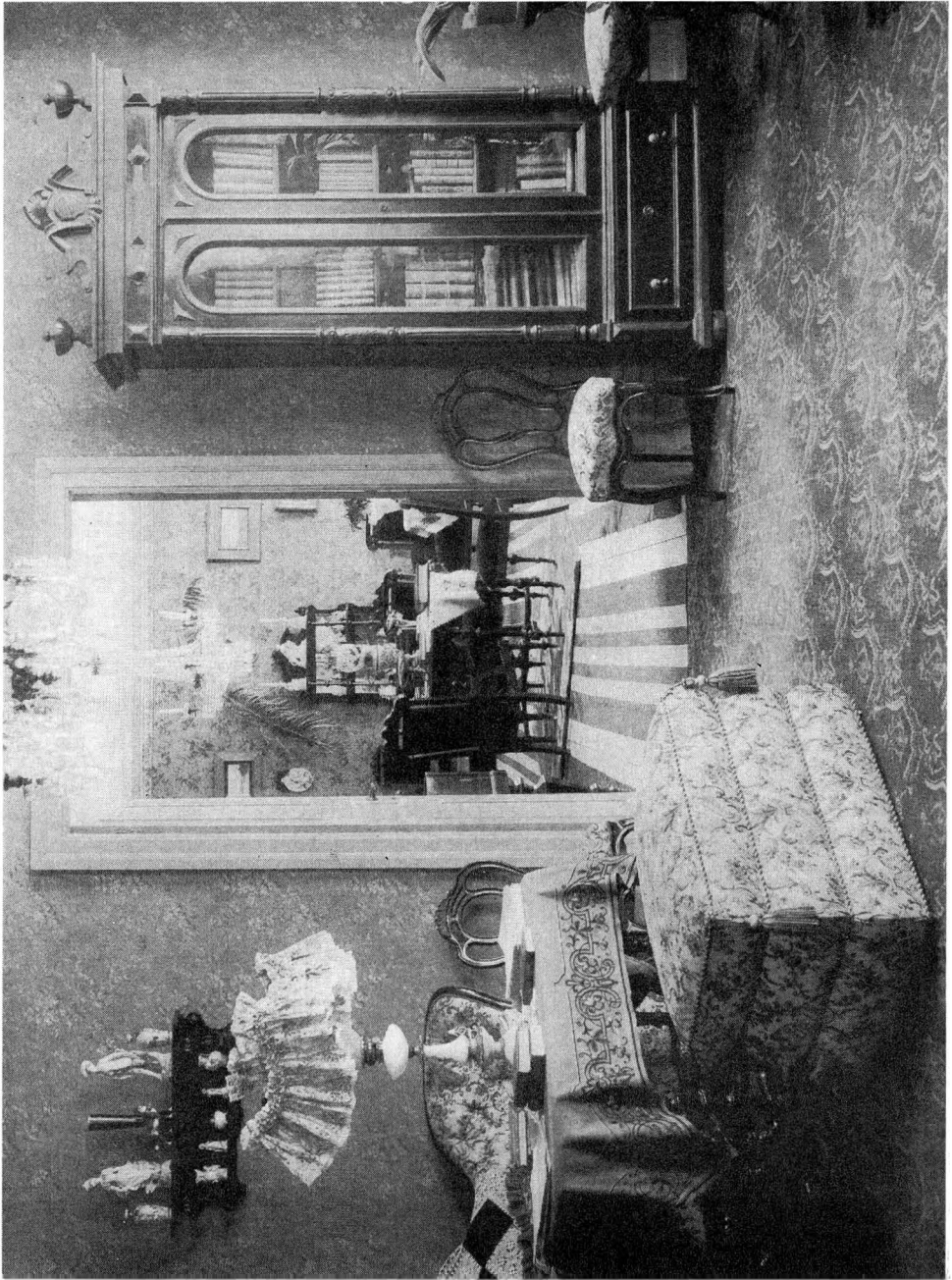
Stenläggning på gården.



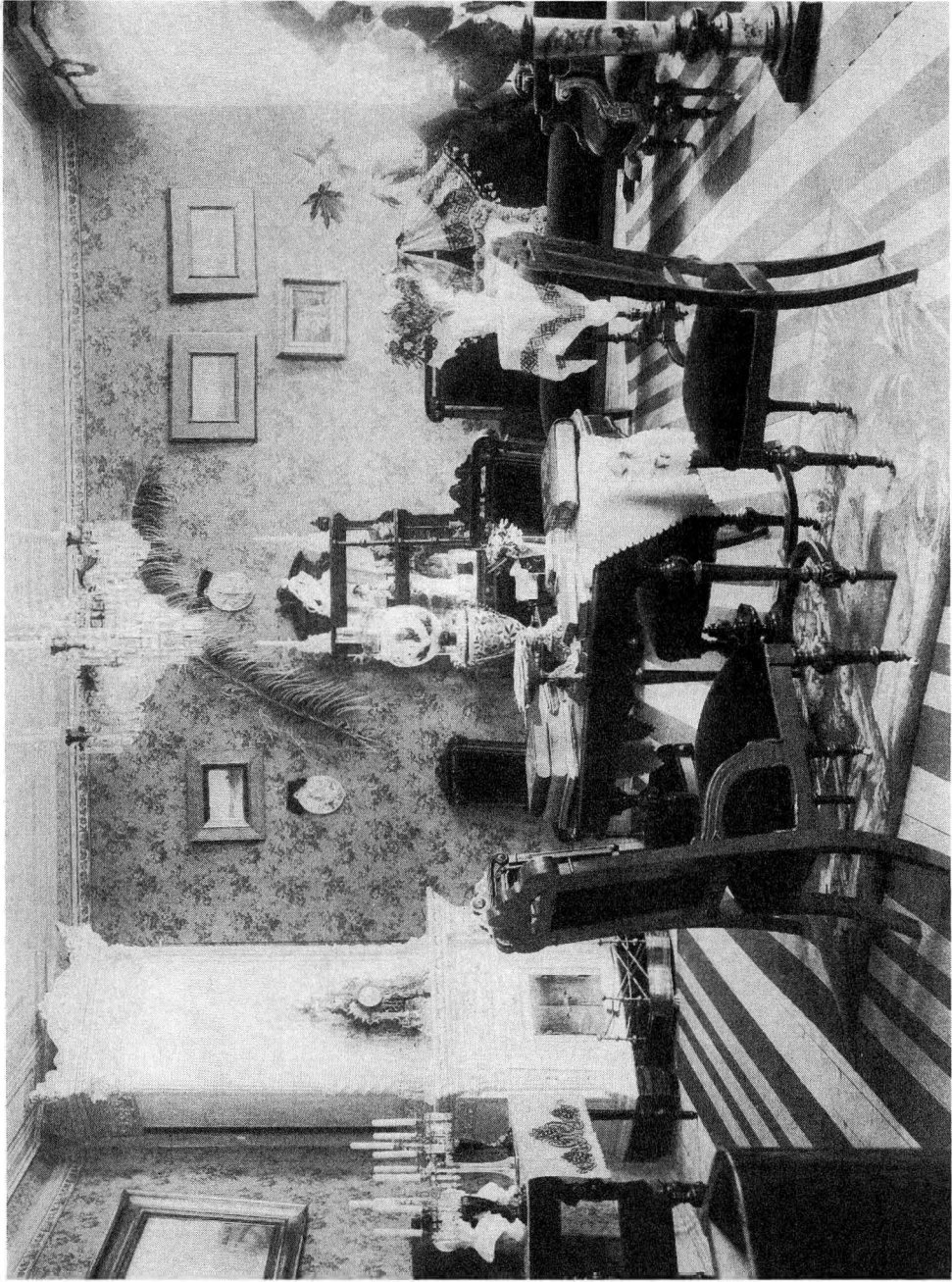
Entrén till bostadsvåningen. Väggmålning.



Väggmålning i entrén. Stora Sundby, Södermanland.



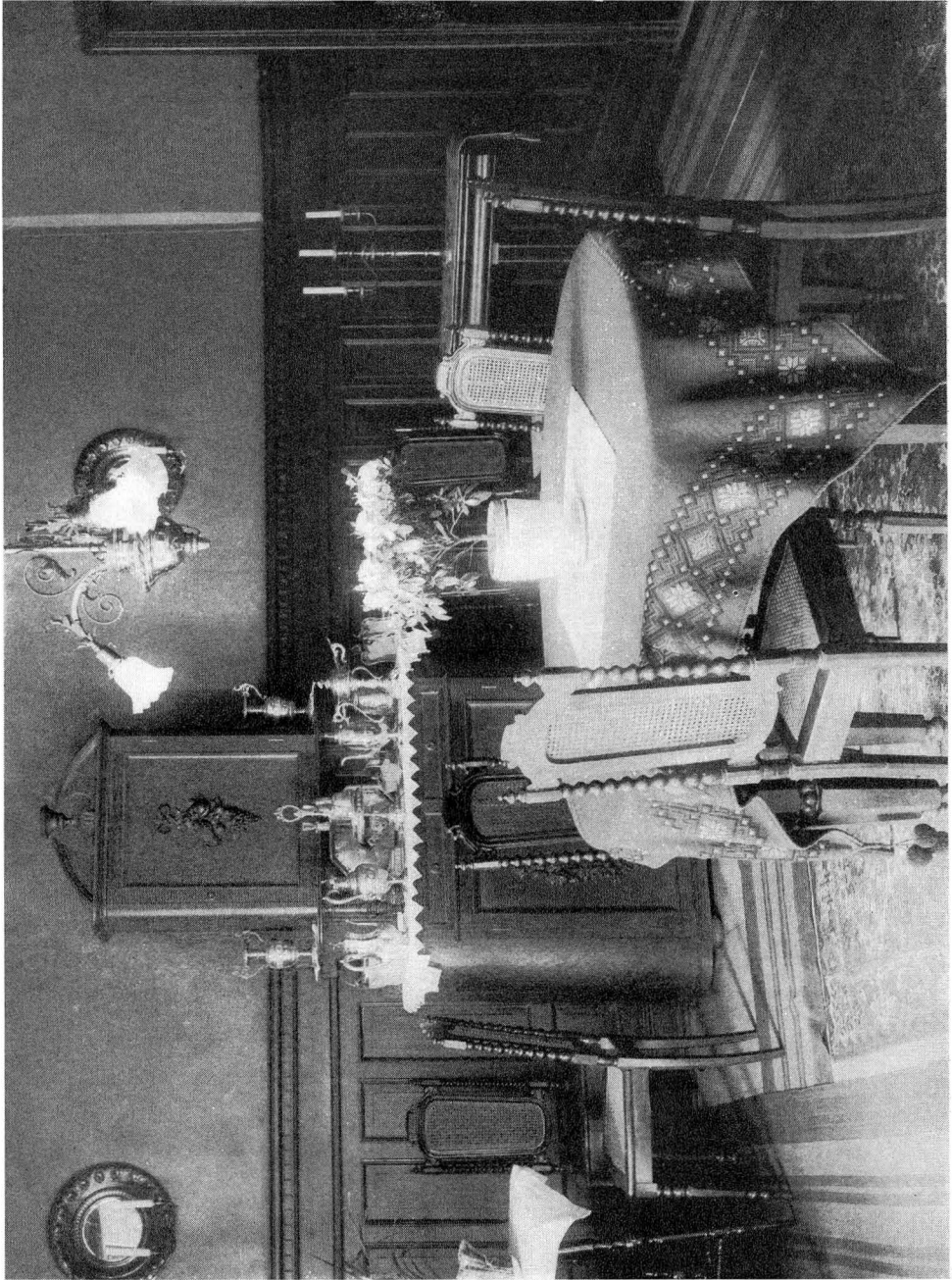
Salong och förmak 1902.



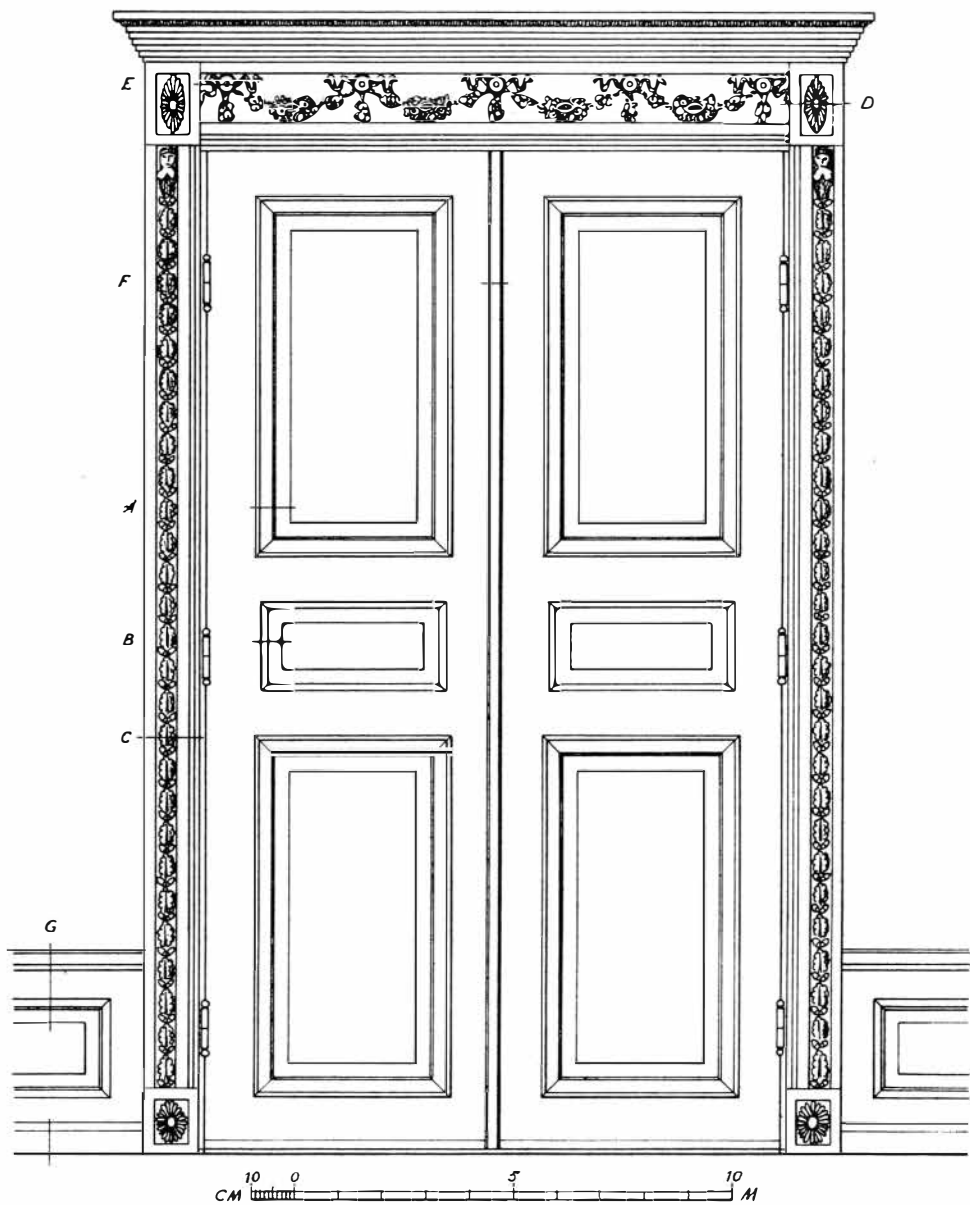
Förmaket 1902.



Salong och kabinet, senare fröken Thyras rum. 1902.



Marsalen.

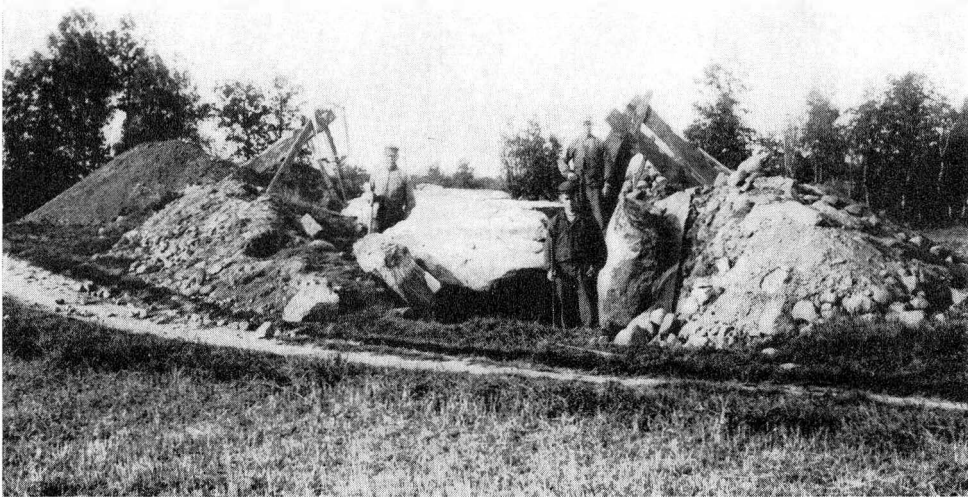


Dubbeldörr med utskuret foder i salongen mot Södra Torget.

Bilderna sid. 6—11 och 16 (utom övre bilden på sid. 9) från Nordiska museets kulturhistoriska undersökning 1960, sid. 12—15. Gustaf Nilsson, Borås.

UR GUSTAF EWALDS BILDSAMLING

Fotografen Gustaf Ewald donerade 1962 c:a 600 negativ till Kulturminnesrådet i Älvsborgs län. Genom en lång följd av år har han skapat ett bildarkiv av stort kulturhistoriskt värde. Här återges ett litet urval av bilderna från Sjuhäradsbygden.



Utgrävning av hällkistan i Skogsbo, N. Säm sn.



Tre hällar: "Odens flisor", Getakroken, Hudene sn. Foto 1935.



Tre hällar: "Odens flisor", Nolgården, Jällby sn. Foto 1924.



Gravröse med kantkedja, Grimstorp, Hudene sn. Foto 1951.



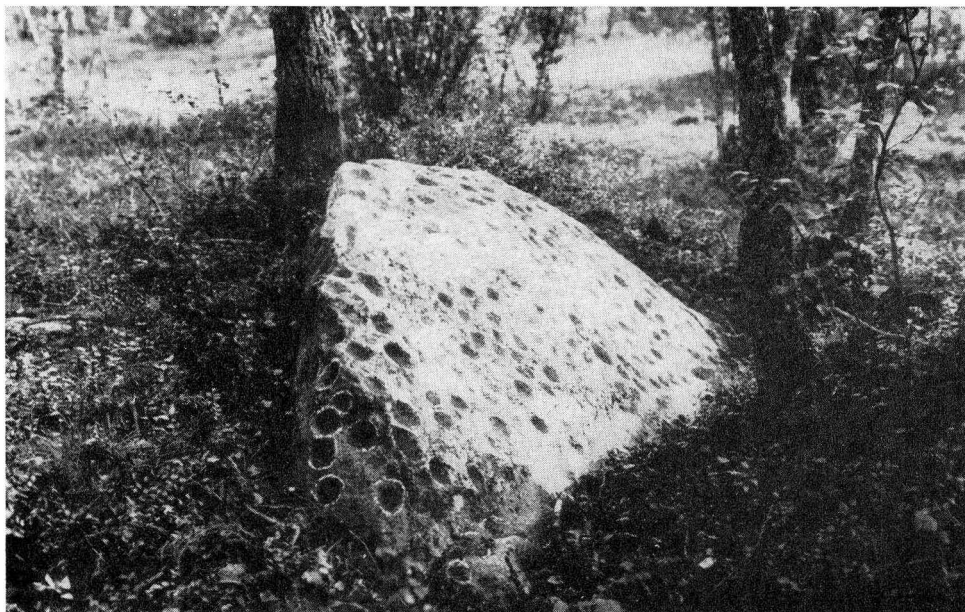
Gravhög med fyrkantig stensättning, Spjutakullen, Hudene sn.



Bautastenar å Stora Torsberget, Molla sn. Foto 1925.



Domarring vid Sämsholm, N. Säm sn. Foto 1937.



Offerstenen med älvkvarnar, Hov Skattegården, Annelund, Hov sn. Foto 1925.



Labyrinten på Hovs backe, Ornunga sn. Foto 1932.



Gravfält, Od sn. Foto 1927.



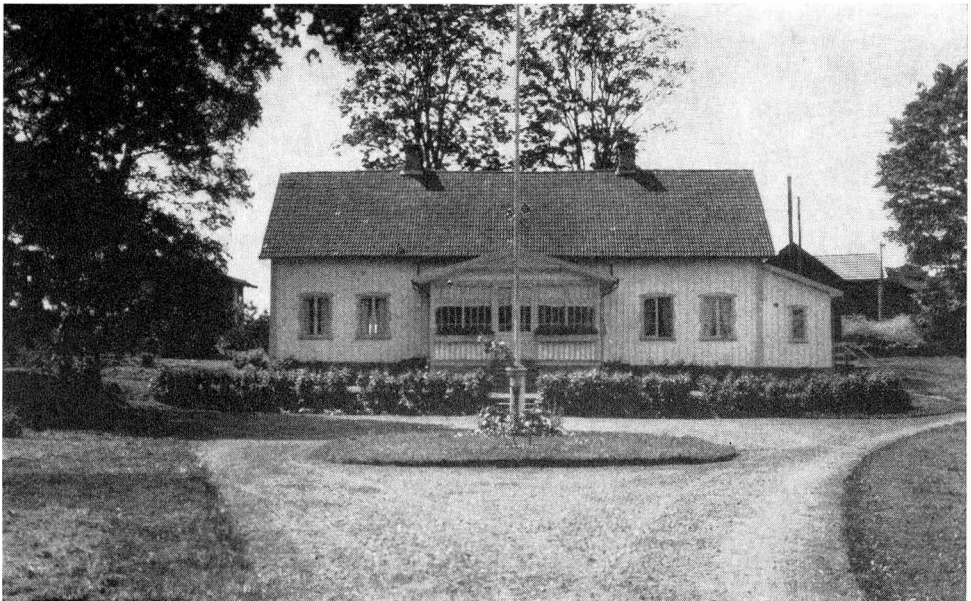
Runsten, Fröstorp, Hov sn.



Sämsholm med flygeln från 1500-talet. N. Säm sn. Foto 1937.



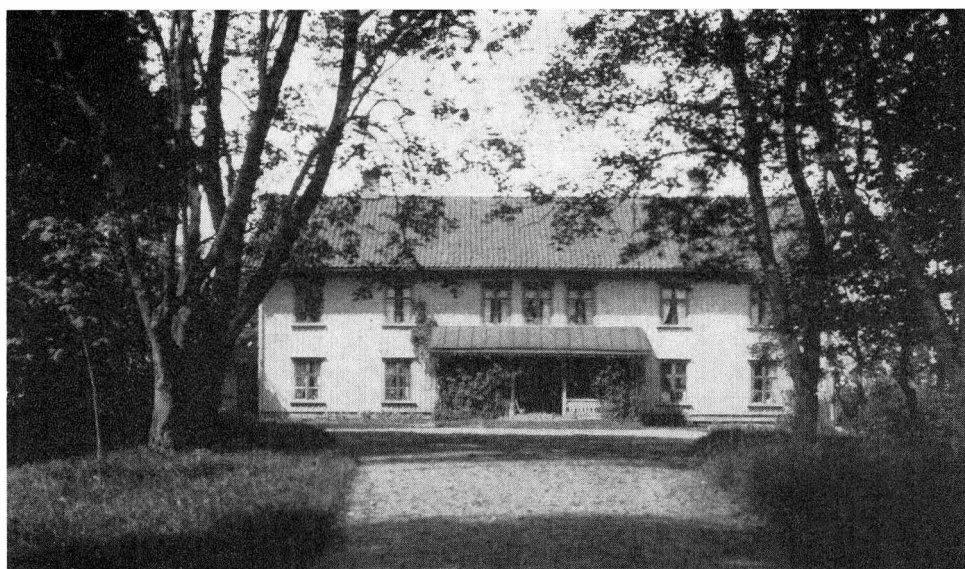
Påarp, Musums sn. Foto 1927.



Rosendal, S. Vånga sn. Foto 1927.



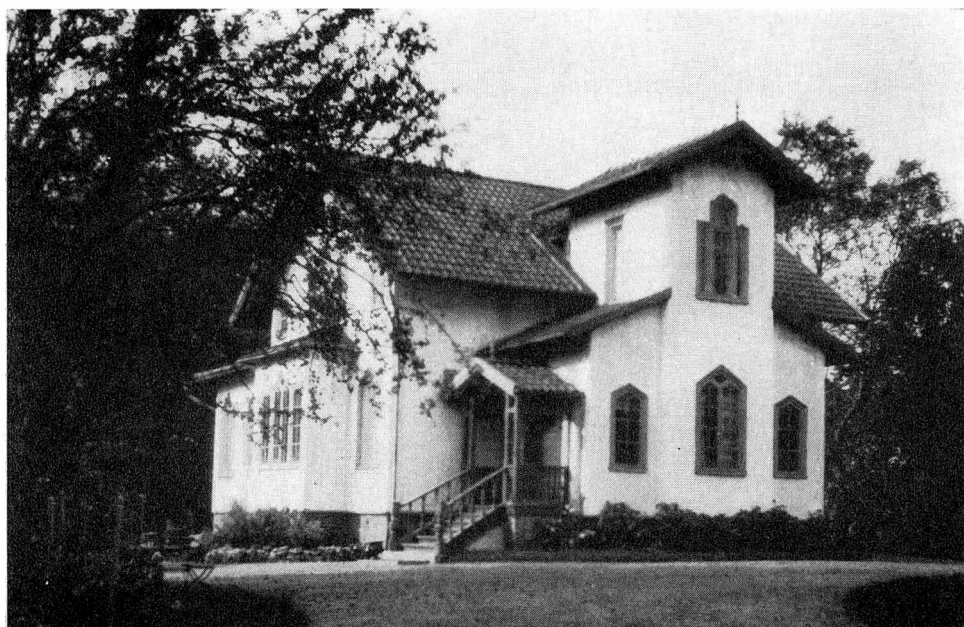
Ollestads kungsgård, Hov sn. Foto 1927.



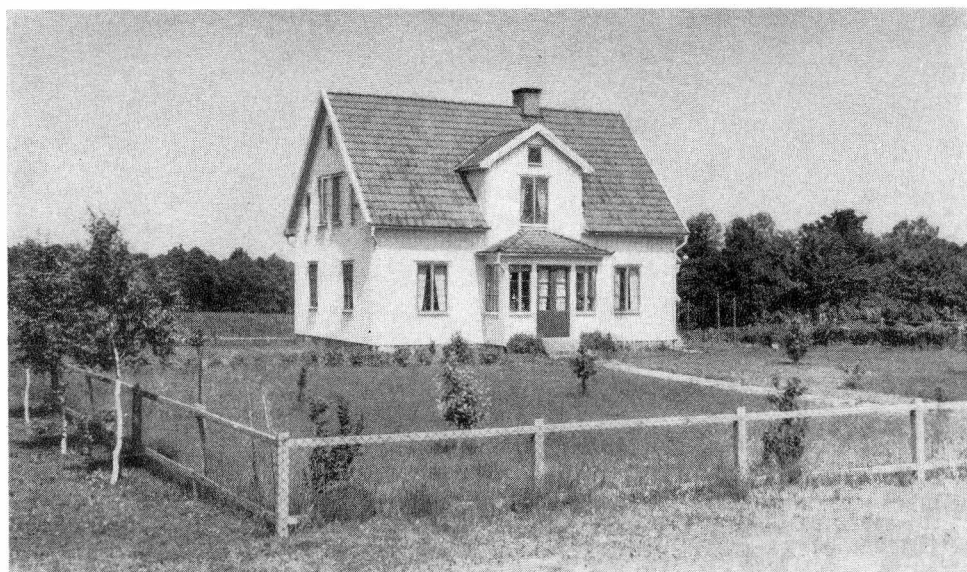
Hallanda, Broddarps sn. Foto 1927.



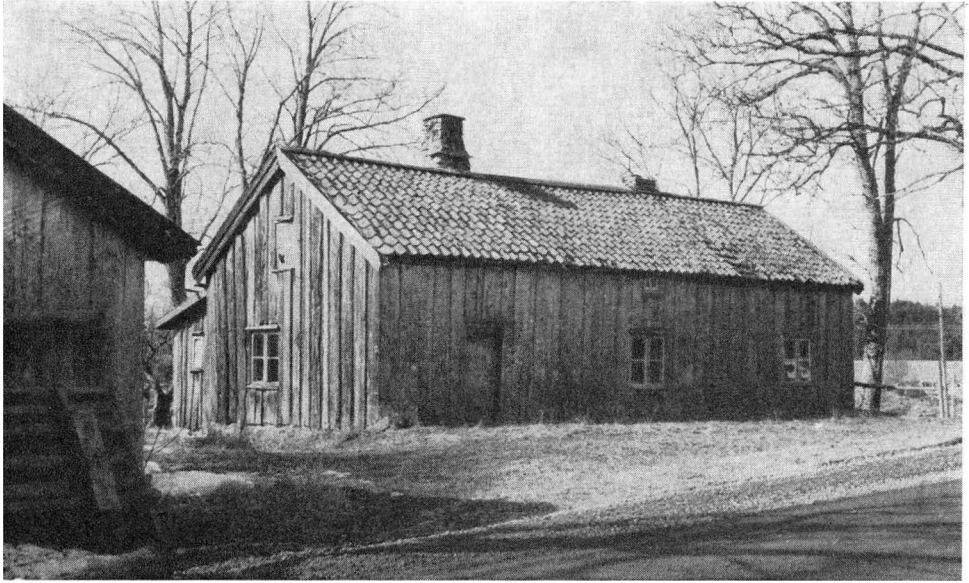
Sotared, Fänneslunda sn. Foto 1927.



Bruksvillan, Fåglavik, Hudene sn. Foto 1933.



Gården Gate, gamla och nuvarande manbyggnaderna, Eriksbergs sn.



Hägna gästgivaregård, Od sn. Foto 1956.

EN VALRÖRELSE I BORÅS FÖR HUNDRA ÅR SEDAN

AV

TORGNY BONDESTAM

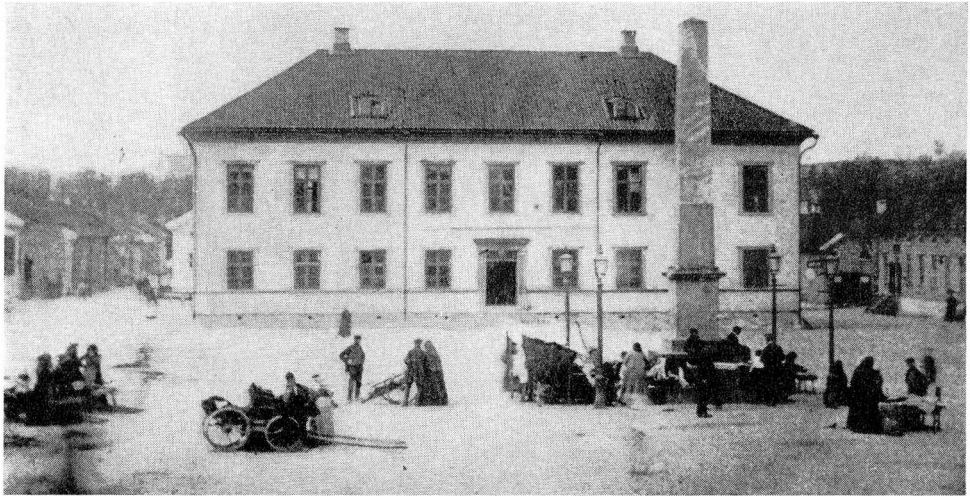
De svenska städernas självstyrelse, som nyligen firade sitt hundraårsjubileum, bygger djupare sett på en urgammal tradition.

Riksgiltiga bestämmelser om städernas styrelse utfärdades redan i de medeltida stadslagarna och senare i den stadga för städernas administration av år 1619, som visserligen aldrig blev stadfäst men blev normgivande för borgarna i Borås och annorstädes i drygt 200 år.

Under ledning av kraftfulla borgmästare ur de egna handelsmännens led har de styrande boråsborgarna i magistraten tidvis kunnat föra en av kungliga direktiv tämligen oberoende "kommunalpolitik".

Boråsarna har allt sedan sin stads tillkomst på 1620-talet samlats på rådhuset för att besluta i viktiga ekonomiska frågor och utse förtroendemän. Före stadsfullmäktiges tillkomst hade Borås åtminstone två betydande, helt lokala styrelser, som vanligen utsågs genom val per capita på allmän rådstuga, nämligen borgerskapets äldste och drätselkammaren.

Borgerskapets äldste ägnade sig ursprungligen åt taxering av borgerskapets inkomster och fasta tillgångar men fick efter stadsbränderna på 1820-talet så stora befogenheter i stadens förvaltning, att de kan betraktas som föregångare till både drätselkammaren och stadsfullmäktige.



Stora Torget åt sydväst med rådhuset 1885.

Först år 1852 organiserades en drätselkammare i Borås – betydligt senare än i många andra städer – varvid man hade att ta hänsyn till den aktuella situation, som uppstått i samband med en friare näringslagstiftning och en begynnande industriell verksamhet. På så sätt kunde boråsarna göra sig väl förtrogna med de reformtankar, som de mötte tio år senare i de nya kommunallagarna.

Den kommunala självstyrelse, som fastställdes i 1862 års förordningar, blev i många avseenden normgivande för den fortsatta utvecklingen, men därvid infördes ett valsysteem, som ingalunda siktade mot allmän och lika rösträtt. Tvärtom sattes rösträtten i direkt samband med skatteförmågan. Varje röstberättigad hade lika många röster som det antal riksdaler han betalade till staten (bevillningsriksdaler). För att äga rösträtt skulle man betala minst en bevillningsriksdaler.

En undersökning av en bevarad röstlängd för Borås 1866 visar, att endast 388 av stadens 3114 invånare eller c:a 12 procent ägde rösträtt. Röstfördelningen kan i korthet belysas med att de 44 rikaste hade röstmajoritet över de övriga 344 röstberättigade och att den



Stora Torget år nordost 1885.

fattigare hälften i röstlängden inte kunde avge mer än 8 procent av samtliga röster.

Följden av detta valsysteem blev, att sällan mer än ett femtiotal boråsare deltog i stadsfullmäktigevalen, så länge inflytandet på valresultatet stod i direkt proportion till den röstandes ekonomiska ställning.

Före kommunalreformen 1862 hade stadens styresmän huvudsakligen utsetts bland de burskapsägande köpmännen och hantverkarna. Den nya graderade röstskalan medförde emellertid i praktiken inte någon större förändring i de styrandes led. Av de 21 första stadsfullmäktige, som valdes i december 1862, hade 15 redan tidigare varit kommunalt verksamma i en eller flera av stadens tre stora styrelser, nämligen borgerskapets äldste, drätselkammaren och fattigvårdsstyrelsen. Ett nytt inslag i stadens styrelse var dock 6 representanter för ämbetsmännen och de högre tjänstemännen, vilka tidigare inte hade haft kommunala förtroendeuppdrag.

Helhetsintrycket av stadsfullmäktiges första tid i Borås är obetydliga partimotsättningar, en nästan obefintlig valpropaganda i pressen

och ett klent valdeltagande, särskilt bland de lägre inkomsttagarna men i många fall även bland de högt taxerade.

Ett undantag utgjorde dock valet i december 1864, då 10 av 21 platser i stadsfullmäktige var i tur att nybesättas.

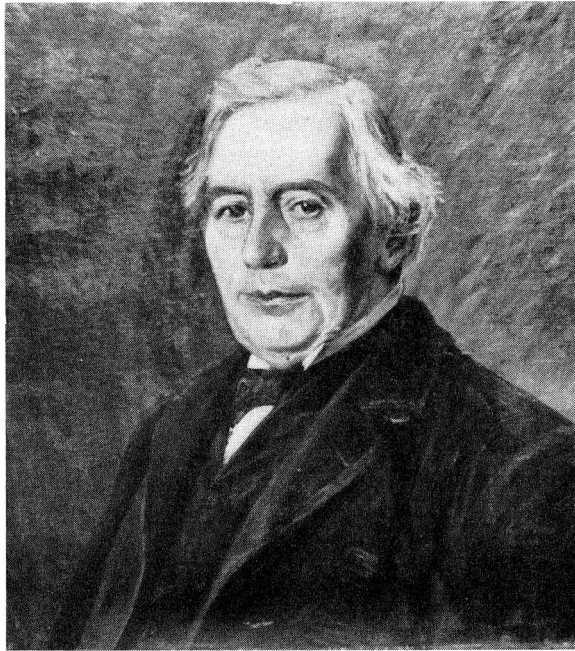
Fem dagar före valet förekom en insändare i Borås Tidning, som troligen var redaktionellt inspirerad, där man uppmanade ”stadens röstberättigade innevånare att så mangrant som möjligt infinna sig och avgiva sina röster till sådana personer, om vilka man kan vara förvissad att de verka för hela samhällets bästa och ej låta leda sig av enskilda intressen. Skatten till kommunen är, som var och en noggrant känner i jämförelse med vad annorstädes är fallet oerhört dryg. Tillfölje härav och möjligen även emedan de tro sig ej fullt rättvist beskattade hava några av stadens största penningkarlar låtit skriva sig på landet”.

Klagomål över betungande skatter är väl oundvikliga i ett ordnat samhälle. Skatterna till Borås stad var inte fullt 30.000 rdr. Beskattningen var inte anmärkningsvärt hög jämförd med andra städers, men den låg dock ett stycke ovanför skatterna i landskommunerna runtomkring. För boråsarna fanns det just vid denna tid särskild anledning till ekonomiska bekymmer, eftersom det nordamerikanska inbördeskriget hade vållat en svår bomullskris.

När insändaren talar om stadens största penningkarlar, som låtit skriva sig på landet, åsyftar han uppenbarligen den rike ungarlen Bengt Ammelin och Hans Carling.

Carlings utflyttning till sin egendom Osdal i dåvarande Torpa socken, vilken ägde rum år 1863, kan tänkas stå i samband med att hans son just hade drunknat i Bockasjön. Hans Carling var emellertid stadens högst taxerade person och betalade 253 rdr i statlig skatt. År 1863 var hans skatt till Borås stad 1.035 rdr och till Torpa 151 rdr, dvs sammanlagt 1.186 rdr. Följande år, då han var mantalsskriven i Torpa, var skattesumman 944 rdr, nämligen 88 rdr till Borås stad och 856 rdr till Torpa.

Insändaren nöjde sig inte med klagomål över skatterna utan kom



Andreas Hedenlund. Porträtt målat av Oscar Björck.

också med ett konkret förslag till skattelättnader: Staden skulle överta all utminuterung av sprit på så vis, att ett bolag skötte försäljningen och överlämnade nettobehållningen till staden. Insändaren räknade med att behållningen för ett sådant kommunalt spritbolag skulle uppgå till 14 à 15.000 rdr per år och att på så sätt skatterna skulle kunna minskas till hälften.

I sin iver för förslaget menade insändaren, att spritinkomsterna också skulle räcka till andra ting:

”I flera av rikets städer hava minuteringsbolag bildats, som har för ändamål att överlämna hela nettobehållningen till ett eller annat allmännyttigt företag inom sina respektive kommuner. Ville en del av härvarande inflytelserika personer visa sig lika liberala, så skulle snart Borås stad bli erkänd som en av de mest framstående av rikets små-

städer. Då vore det en småsak att både få gas och väl stensatta gator. Men som det nu är, måste sådant låta vänta på sig, såvida ej en mängd av stadens innevånare skola rentav duka under för oerhörda skattebördor.”

Inte bara de skattelindrande och samhällsnyttiga fördelarna av ett kommunalt spritbolag framhövdes i diskussionen. Man lade också stor vikt vid det nykterhetsfrämjande syftet, vilket bl. a. framgår av en insändare, som publicerades i Borås Tidning efter valet:

Föga kan uträttas för nykterheten, ”så länge utskänkningsrättigheterna inom samhället äro upplåtna åt enskilda personer, vilka hava sin fördel i att uppmuntra det omätliga supandet och vilka utan avseende överflödigt iskänka åt en och var och utan avseende på om den fattige, hungrige uslingen därtill tager sin sista skärv, vilken behövs till mat, eller om den fattige arbetaren där på dryckenskap uppoffrar hela sin under veckan förvärvade arbetslön, under det hustru och barn sakna bröd i hemmet och nästan förgås av armod . . .”

Men låt oss återkomma till insändaren före valet i december 1864. Han skriver, att han inte tvivlar på ”att det enskilda intresset nu som alltid skall ha sina mäktiga förespråkare, så mycket mer som insändaren hört medlemmar av stadsfullmäktige yttra, att så länge den och den är emot förslaget, det omöjligen kan gå igenom”.

Insändaren uppger inte några namn, men det är uppenbart, att han framförallt riktar sig mot köpmännen Andreas Hedenlund, Gustaf Tidblad och Johan Johansson. Alla tre satt i stadsfullmäktige och var tillsammans med några andra personer delägare i bolaget A. Hedenlund & Co, som just ägnade sig åt utminuterung av sprit. Ingen av dessa var i tur att avgå ur stadsfullmäktige. Det gällde sålunda vid detta val att få en majoritet för det kommunala spritbolaget gentemot Hedenlunds spritbolag.

Detta lyckades också. Av de fyra ledamöter, som nyvaldes, blev åtminstone två livliga förespråkare för projektet. Det var kyrkoherde Anders Johan Enander och handlanden Victor Christiernin.

Vid ett sammanträde i april 1865 föreslog en tillsatt kommitté stadsfullmäktige, bl. a. med hänvisning till behovet av ordning och sedlighet, att minska antalet utminuteringsställen från sex till två och att bevilja rättigheterna på tre i stället för ett år. Huvudinnehållet av kommittéförslaget var, att stadsfullmäktige själva skulle överta både utminuterings- och utskänkningsrättigheterna.

Hedenlund och hans båda kompanjoner reserverade sig och lät anteckna till protokollet, att de inte kunde ”avstå från den övertygelsen, att ett större antal försäljningsställen skola befordra en ökad minuteringsavgift och i följe därav större inkomst för staden och det allmänna än om dessa försäljningsställen, såsom stadsfullmäktige föreslagit, inskränkas till två, utom det att det större antalet utminuteringsställen bidrager till avnämares bekvämlighet, en ökad konkurrens och billighet av varan”.

Stadsfullmäktige beslöt trots detta att bilda ett kommunalt spritbolag.

När magistraten i juli 1864 utlyste auktion på nya spritförsäljningsrättigheter, kom det in skriftliga anbud från Hedenlund & Co och från det kommunala spritbolaget. Stadens anbud var så finurligt formulerat, att det kunde höjas så, att det slutligen översteg varje annat anbud. Men magistraten kunde inte godkänna en sådan formulering utan övergick till auktion. Staden gav det högsta budet, men detta blev betydligt högre än man hade tänkt sig.

Slutet på detta storstilade projekt, som skulle minska kommunalskatten till hälften, finansiera gasverk och gatustensättning och befrämja nykterheten, blev något av en västgötaklimax. Efter en kort tid överlät nämligen det kommunala spritbolaget alla sina rättigheter till A. Hedenlund & Co, som sedan under en lång följd av år kunde tillgodogöra sig den förmånsställning, som stadsfullmäktige skaffat spritbolaget.

Talet om att sänka kommunalskatten tystnade, när bomullskrisen var lyckligt överstånden. Man diskuterade länge det blivande gasverket och kom t. o. m. så långt, att staten beviljade ett lån på 75.000

dr för ändamålet. Men så småningom avfördes gasverket från dagordningen.

Det enda av programmet i 1864 års valkampanj som lyckades var gatustensättningen, som tidigare huvudsakligen varit husägarnas angelägenhet. Man började med att lägga kullerstenar på Stora torget och att stensätta Österlånggatan norrut mot den nya järnvägsstationen. I fortsättningen blev stensättningen en regelbundet återkommande utgift i budgeten.

Denna en smula sorglustiga historia om stadsfullmäktiges första stora initiativ visar, att den nya kommunala myndigheten ännu inte hade tillräcklig styrka och tillräckligt gott omdöme för att kunna hävda sig gentemot den privata företagsamheten.

Men det första steget hade tagits i en utveckling, som pekade mot ökat kommunalt engagemang. När de tekniska framstegen gav upphov till ökade krav på komfort, fick stadsfullmäktige skattebetalarnas stöd att bygga vattenledningen från Pickesjön, kraftverken i Hulta och Häggårda och många andra betydande kommunala projekt.

En utförligare skildring av stadsfullmäktiges verksamhet ger förf. i artikelserien "Borås första stadsfullmäktigeval" i Borås Tidning år 1963.

EN GAMMAL ROS

AV

G. A. WESTFELDT

Under 1940-talet odlade jag parkrosor på mitt sommarställe i Äspered. Det gällde i första hand gammaldags hederliga svenska bondrosor, gemenligen av gallica-typ som odlats i västerlandet sedan antiken, det var senare tiders förädlade vresrosor (*Rosa rugosa*) från Ost-Asien, en hel del under senare tid importerade odlingsvärda arter från östra Kinas bergstrakter och slutligen gamla välkända pimpineller och mossrosor, som man träffar på här och var ute i bygderna. Det blev småningom gott och väl ett 50-tal olika buskar.

Under mina bemödanden att få nya arter och former sporde jag, att mina farföräldrar odlat en egendomlig ros på sin egendom Säby i S. Ving. Jag letade förgäves efter rosen på Säby, då jag av en tillfällighet erfor, att gårdens sista rättare skulle ha flyttat den med sig till sitt friköpta ställe, Nollyckan, strax invid huvudgården. Där fann jag vad jag sökte och fick även ett skott, som jag planterade i egen täppa.

Ungefär vid samma tidpunkt hade professor J. A. Nannfeldt och docenten Nils Hylander vid botaniska institutionen i Uppsala börjat intressera sig för våra odlade "gammaldagsrosor", dvs. de i vårt land sedan gammalt odlade formerna av *Rosa gallica*. Under detta sitt arbete träffade de på en för dem obekant ros, som ej lät sig inpassas i någon av de gängse grupperna. Förutom på några punkter i och omkring Uppsala växte den mystiska rosen i Gävle, på ett par ställen i Roslagen, och i Riksmuseets samlingar fann man dessutom några pressade ark som voro insamlade i Bergianska trädgården i Stock-

holm, vid Sättra Brunn i Västmanland samt i Ornunga socken i Gäse-
ne härad i Västergötland.

Västgötaarket från Ornunga måste ha irriterat de lärde, ty som-
maren 1946 fick jag ett brev från Nannfeldt, där han bad mig att för
institutionens räkning insamla och pressa en del ark av de i min hem-
bygd gängse odlade bondrosorna. Jag efterkom naturligtvis hans be-
gäran och spörj om min förvåning, när jag senare fick ett meddelan-
de om, att den mystiska rosen även fanns med i min kollektion och
att även mina farföräldrars ros från Säby hörde hit. Under de år som
gått har det visat sig, att den omskrivna rosen är långt ifrån sällsynt
i våra trakter. Förutom i Borås, där jag sett den på flera ställen, växer
den bl. a. på kyrkogårdarna i Hudene, Hössna, Od och Tvärred.

Vad är det nu för en egendomlig ros, som vållat sådant huvudbry
i Uppsala?

Det kan kanske vara på sin plats att påpeka, att när man sökt när-
mare utreda rosens totala utbredning, visar det sig, att den dels är
betydligt vanligare i Sverige än man först trott, dels också att den är
helt obekant på kontinenten. Utanför Sverige är den endast känd
från Norge. Dessutom finns det i Uppsala-herbariet ett exemplar,
som är insamlat vid Washington i USA. Mycket talar dock för att
denna amerikanska buske medförts av en svensk emigrant som plan-
terat den i sin täppa i det nya landet. Det är även med tanke på ar-
tens specifikt nordiska för att icke säga svenska utbredning, som den
fick namnet *Rosa suionum*, dvs. svearnas ros. Ehuru busken ej är nå-
gon typisk representant för gruppen gallica, hänföres den dock av
sakkunskapen till denna grupp, och som en plausibel förklaring till
dess nordiska utbredning gissar man, att gallica-gruppen nått Öster-
sjöns kuster under litorinatidens varma period, då medeltemperaturen
för september låg 2 grader högre än i nutiden. Tydligen har arten ut-
bildats i vårt land och sedan genom odling hållit sig kvar genom
seklerna.

Hur ser nu denna märkliga buske ut? Egendomligt nog är den för
att citera Nannfeldt och Hylander ”synnerligen särpräglad och lätt



Rosa suionum.

igenkännlig och kan omöjligen ha undgått de utländska trädgårdsmännens uppmärksamhet om de någonsin mött den”.

Väl utvecklad blir Rosa suionum 2 meter hög och erinrar på avstånd om den ofta odlade Maidens blush, som är en form av Rosa alba. Den äger en synnerligen svag taggbeväpning och blomskotten äro nära nog helt tagglösa. Småbladen äro tunna och klart gröna med en nära nog cirkelrund bladskiva, längs kanterna vass-sågade utom mot basen där de äro helbräddade. Från gallica-gruppen i övrigt skiljer sig arten genom 3–4-pariga blad, vilka på årsskotten kunna bli 5-pariga. Blommorna äro oregelbundna, blekt skära och fyllda och synnerligen ömtåliga för regn, vilket har till följd att de under nederbördsrika somrar gärna ruttar bort. Efter vad jag kunnat finna mogna nyponen ej. Anlagen sitta kvar på busken i halvruttet tillstånd

långt in på hösten. Nyponanlaget är vitt utbrett, en egenskap som den har gemensamt med en annan av våra gamla parkrosor, Rosa francofurtana.

Då Rosa suionum först i sen tid uppmärksammats av våra forskare, har jag ej kunnat återfinna den i facklitteraturen, utan de här lämnade uppgifterna basera sig förutom på egna iakttagelser på J. A. Nannfeldts och Nils Hylanders uppsats i årsboken Lustgården 1945.

RULLSTENSÅSARNA

NATURENS EGNA FORNMINNEN

AV

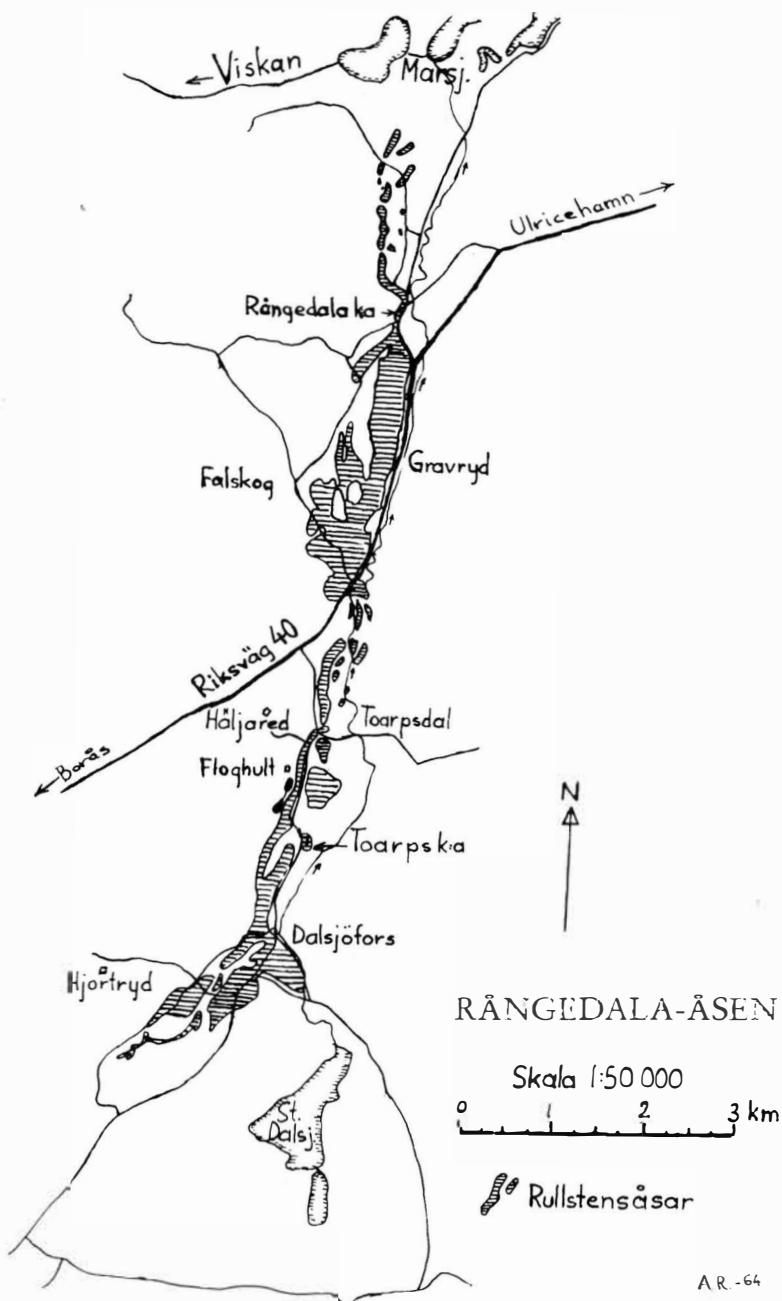
ARNE RYDBERG

När vi hör ordet fornminne, kommer vi inte då att tänka på en flintyxa eller pilspets, som hittats i en mosse eller i en åker? Fornminnen är knutna till den tidiga bosättningen av människor i vårt land, och med fantasins hjälp söker vi förklara hur smycken och verktyg hamnat just där de hittas. Till fornminnen räknar vi även gånggrifter, hällkistor och andra typer av gravar. Den gemensamma nämnaren för vår uppfattning av ett fornminne är, att det är format av mänsklig hand. Men naturen har också format sina egna fornminnen, som vittnar om olika stadier i jordens fascinerande historia. Dessa minnen ser vi ofta omkring oss utan att tänka på det. De kan berätta om tider, då brusande hav täckte vårt land eller då stäppklimat rådde i Västergötland. Framför allt berättar de om det väldiga istäcke, som en gång med våldsamt kraft drog över vårt land som en väldig vägskrapa. Denna kilometertjocka inlandsis, som indirekt givit upphov till bördiga slätter, men också till vidsträckta skogar, har lämnat många vittnesbörd efter sig. Till dessa räknas de väldiga stenblock, s. k. jättekast eller flyttblock, som ligger här och var på åkrar och ängar samt de avslipade och räfflade hällar som påträffas långt från nuvarande vatten. Dessa "minnesmärken" är välkända, men få tänker på, att även de grus- och sandåsar, som förekommer allmänt över hela landet, är bildade av inlandsisen. De flesta av dessa s. k. rullstensåsar är lätta att finna, då de är söndertrasade av djupa grustag, som bildar avskräckande sår i naturen.

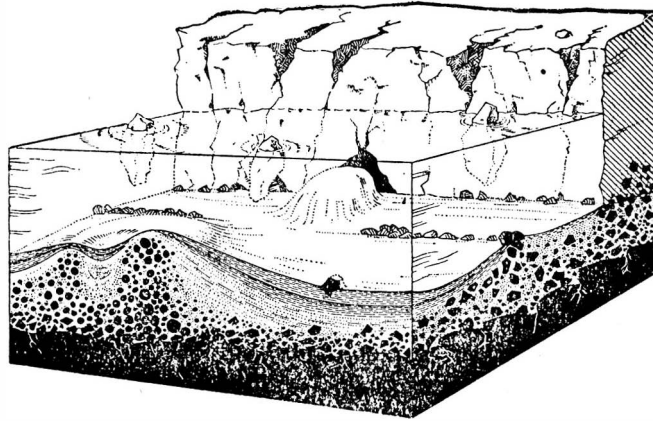
Rullstensåsarna har länge varit kända och utnyttjade, men hur de bildats var höljt i dunkel ända fram till 1800-talets mitt. Naturforskare hade tidigt iakttagit dessa åsar med slipade, runda stenar och sökt förklara deras uppkomst. Den gamla uppfattningen, att jorden drabbats av en jättelik översvämning, en "syndafloed" användes som förklaring. De menade att denna flod rört om jordlagren och slipat de stenar och grus, som man funnit i dalar högt över havets nivå. Emanuel Swedenborg (1688–1772) såg inte så allvarligt på flodmyten, utan ansåg att åsarna bildats i ett svallande hav ur vilket landet så småningom höjt sig. I ett bevis för "förra werldens höga watn" skriver han: "Reser man ändalengs efter en Ås och ser på sidorna om sig, och merker efter huru han sammankommen är, så kan thet klar ses, at Hafvet moste sköljt och kastat honom ehop, har emnat honom till en refvel och banck." Swedenborg stödde sig härvid på det redan då konstaterade faktat, att landet sakta höjs ur havet.

Carl von Linné (1707–1778) hade en liknande uppfattning om åsarnas ursprung. Under sin västgötaresa 1746, då han hunnit till Närkeslätten, och färdas längs en ås utbrister han: "När skall wäl en gång våra Swenska blifwa så uppmärksamme, at de beskrifwa alla Sweriges åsar, och derigenom lägga grunden för Physicis, till Sweriges första landande och origine".

Enligt en annan teori skulle flyttblock och annat moränmaterial blivit spridda med kringdrivande isberg. Forskare i Norge och Schweiz hävdade på 1820-talet att fjällvärldens glaciärer tidigare haft större utbredning. Över dessa båda teorier, som för tanken till stora nordliga isar, kommer naturforskare på 1870-talet in på glacialläran, som slutligen förklarar hur åsarna bildats. Denna lära talar om en stor inlandsis, som likt en väghyvel från norr pressat sig över Skandinavien till norra Tyskland. För ca 15.000 år sedan började isen smälta i söder och för ca 7.000 år sedan var vårt land befriat från isens tryck. Under avsmältningen satte en landhöjning in, som ännu fortgår med 1/2 m/århundrade i Stockholmstrakten och 1 m vid Norrlandskusten.

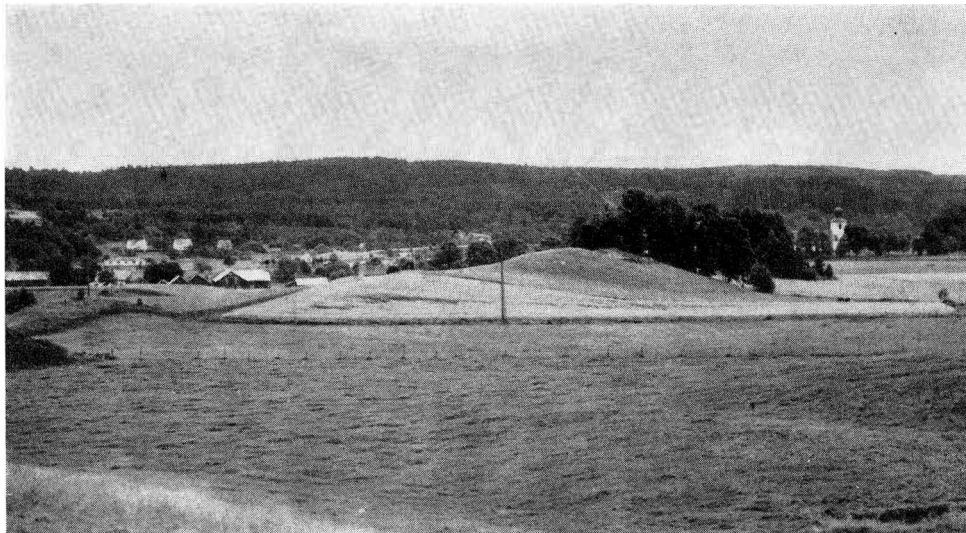


A.R.-64



Blockdiagram, som visar hur en rullstensås bildas i isälvsporten. I förgrunden ses en skärning genom fjolårets kulle. Observera de i vattnet kringflytande isbergen.

Hur har då rullstensåsarna bildats? I isens ytterområden blev isbrämet tunt under avsmältningsperioden, och djupa sprickor uppstod lätt. I dessa sprickor samlades smältvatten, som sökte sig långt ner mot isens botten. Härvid rev vattenströmmarna med sig block, stenar och grus, som varit infrusna i isen, och de avslipades mot varandra. Dessa gångar samlade sig till stora mäktiga tunnlar i botten av isen, där isälvar under starkt tryck pressade fram slipade och rundade stenar. Vid iskanten upphörde trycket, och de största blocken lade sig där i en hög på berggrunden, medan det finare materialet, grus, sand och lera fördes längre ut i det vatten, som fanns framför iskanten. Iskanten drog sig sakta mot norr och framför isälvsportarna bildades åsar av rullstensmaterial med en tydlig skiktning eller sortering. I mitten av åsen finns det grövsta materialet, block och stenar, och utanpå denna kärna en mantel av grus och sand i växlade lager. Ytterst lade sig de jordarter, som längst höll sig svävande i det vatten ur vilket åsarna så småningom höjde sig. Denna lagerföljd stördes ofta av att isälvsströmmarna växlade både i styrka och riktning. Då åsen genom landhöjningen sakta steg ur vattnet, påverkades dess sluttningar av vå-



Dalen från NV. Rångedala kyrka i bakgrunden. Åsarna i mitten är mjukt välvda.

gor och bränningar. Avstannade landhöjningen en tid, bildades i åssidorna strandhak eller terrasser och de finaste jordarterna sköljdes bort. Därför uppbyggs åssidorna ofta av växlande lager av grövre och finare material. Typiskt är dock att varje lager är väl sorterat och innehåller material av en viss kornstorlek. Isen anses på vissa ställen ha avsmält på torra land, dvs. det har ej varit något vatten framför iskanten, och de åsar som då bildats har fått ett annorlunda utseende.

Den härovan nämnda skiktningen hos åsarna är välkänd och förklarar varför grustag i allmänhet öppnas i åssidorna. Vid grustäkt vill man just komma åt det finare material, som passar bäst för vägbeläggning och gjutning. Rullstensåsarnas kulturhistoria börjar dock inte med dagens hänsynslösa förstörelse av dem. Under forntiden bosatte sig människorna vid de torra åsarna ovanför lerslätternas böljande sädesfält. Många av våra järnåldersgravar är uppbyggda av rullstensgrus, och på dessa åsar restes också stensättningar av olika slag, som skulle synas lång väg. Under tidig medeltid när människor-

na började färdas längre sträckor, upptäckte man hur förträffliga de milslånga, raka åsarna var som färdvägar. På dem var det alltid torrt och lättframkomligt. I landskapen kring Mälaren röjdes vägar på de långa åsar i N-S riktning, som så sätter sin prägel på dessa områden. Där dessa vägar mötte andra hölls ofta marknader och här växte med tiden bebyggelse upp.

Tidigt användes åsarna för vattentäkt. Genom sin struktur kan de lätt suga upp och filtrera det regnvatten, som faller på dem. Eftersom lägre liggande områden ofta täcks av täta ler- och moränlager, som ej släpper fram grundvattnet, kommer detta att ligga på en högre nivå i åsarna. Här kunde källor lätt öppnas, och de gav ett mycket rent och klart vatten. På de hundraåriga geologiska kartbladen över landet markeras källorna noga, och deras vatten och temperatur beskrivs i de beskrivningar som åtföljer bladen. Tecknet för en källa, ett glas, finns på många ställen kring åsarna. Flera av källorna innehåller järnhaltigt vatten, och dessa anges ofta såsom "helsokällor".

Detta gäller särskilt en välutvecklad och intressant rullstensås i Boråstrakten, Rångedalaåsen. Vid stora landsvägen Borås-Ulricehamn (riksväg 40), 500 m norr om avtagsvägen till Falskog, fanns tidigare en brunnsinrättning kallad Falskogs källa eller Sankt Ragnhilds källa. Vid en gammal offerkälla uppfördes här enligt Ljungström 1856 brunns hus, bostäder för brunnsökande, badhus m. m., av vilket det mesta nu är borta. Vid denna ås finns också ett flertal fornminnen, som markerats på den nya ekonomiska kartan över området. Rångedalaåsen har säkert sin intressanta kulturhistoria, som bara väntar på att bli nedtecknad.

Rångedalaåsen som består av ett helt komplex av mindre åsar, har jag haft tillfälle undersöka närmare. Avsikten var att beskriva åsens yttre och inre byggnad och söka förklara hur den bildats. Härvid ämnade jag taga hänsyn till en teori enligt vilken Rångedalaområdet legat täckt av en lokal issjö.

Rångedalaåsen ligger ca 15 km NO om Borås och den har fått sitt namn efter Rångedala socken, där åsen är kraftigast och mest mar-

kant utbildad. Namnet Rångedala antas vara bildat av fornsvenska Ranga- a, vilket övergått till Rång-å och Rånge + dala, som är genitiv av dal i sammansättningen Rångedala by. Rångån var säkerligen ett tidigare namn på Rångedalaån, som rinner parallellt med åskomplexet. Enligt en annan uppfattning är socknen uppkallad efter Sankt Ragnhild. Åsen utgör ett 11 km långt komplex av små åsar, som börjar S om Marsjön och sträcker sig förbi Rångedala kyrka ner mot Toarps kyrka och Dalsjöfors samhälle. Norra delen av åsen har rakt N-S riktning, medan södra delen svänger i en svag båge åt SSV. Sin tydligaste och mest bekanta utbildning har åsen vid stora landsvägen Borås-Ulricehamn, och här vittnar stora och fula grustag om bildningens art.

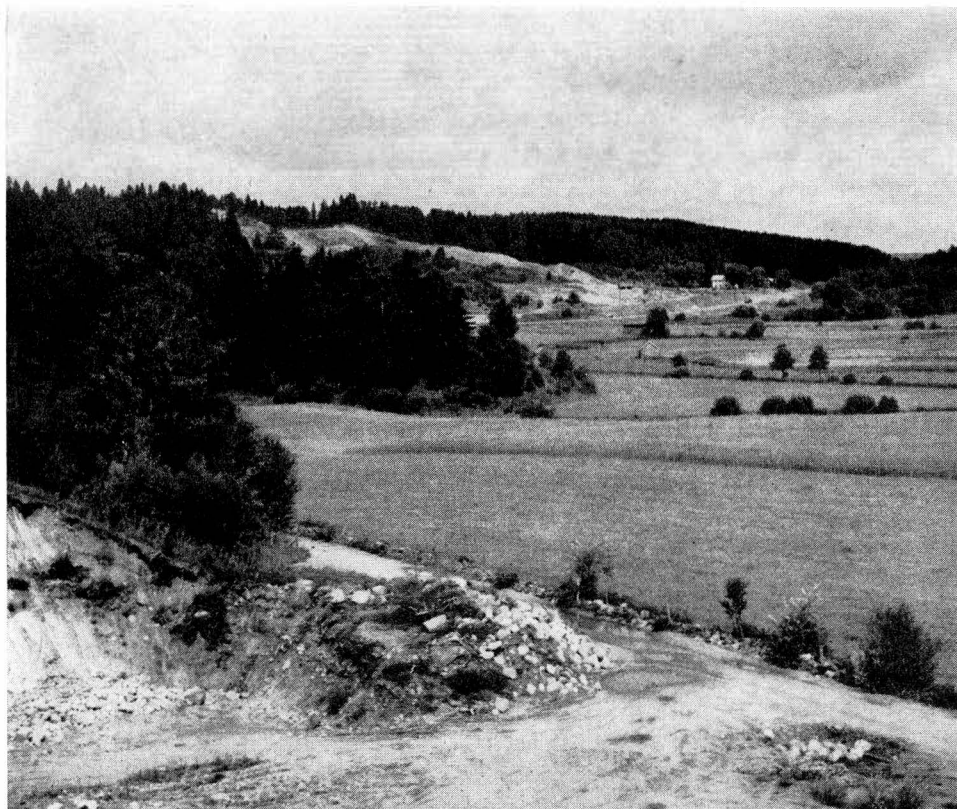
I förhållande till omgivningen ligger åskomplexet på västra slutningen av en dalgång, kallad Rångedaladalen, och där till största delen V om ån. Denna å har sin källa i Stora och Lilla Dalsjön vid Dalsjöfors. Ån rinner först genom en stor mosse NO om samhället, där dalgången är vid och flack. N om Toarpsdals stn blir dalen trängre, och ån rinner i välutvecklade meanderbågar till Marsjön. Denna sjö avvattnas västerut till Öresjö. Det undersökta området ligger i en rikt kuperad omgivning. Denna del av Sjuhäradsbygden består av utlöpare från Småländska höglandet och har en kraftig relief. Ett höjdstråk sträcker sig från smålandsgränsen över Ulricehamn och Borås till Alingsås. Detta stråk karaktäriseras av höjdplatåer, som ligger på över 300 m höjd ö.h., genomskurna av trånga dalar i N-S riktning med sjöar och åar. Dessa dalar skär 100–150 m ned i platåerna och begränsas ofta av kala gnejsbranter. I de flesta av dessa dalar påträffas spår av åsbildningar. Detta område, av de Geer kallat Sjuhärads rutplatålandskap, har en mager jordmån, och den dominerande jordarten är en grusig och blockrik morän. Morän, förut kallad krosstensgrus, är en söndermalningsprodukt bildad av inlandsisen. Moränens material är kantigt och består av en blandning av alla kornstorlekar från block till lerliknande bergartsmjöl. Berggrunden inom området utgöres av järngnejs med enstaka ådror av hornbländegnejs. Högsta



”Riksvägsåsen” från den första av smååsarna S om riksvägen.

kustlinjen (Hk) ligger på 88 m höjd ö.h. vid Seglora och Kinnarumma SV om Borås. Hit sträckte sig havet under isavsmältningen. Vid Seglora mynnade den s. k. Forn-Viskan i en havsvik, och här har bildats ett stort sanddelta. Rångedaladalen och dess omgivning har alltså aldrig varit täckta av detta s. k. senglaciala hav. Dalen sluttar jämnt mot N. Vid Dalsjöfors stn är höjden över havet 220 m och vid Marsjön 169. Höjder på över 300 m omger dalen. Högsta punkterna är 327 m vid Hjortryd och 317 m vid Gravryd.

Detta ”rutplatålandskap” är känt för sina barrskogar och mossar. Dessa mossar har bildats i skålförmiga fördjupningar i höjdplatåerna.



En verkligt nedslående syn! I förgrunden en getryggsås.

Den rikliga nederbörden har främjat deras utbredning genom att avrinningsmöjligheterna varit ringa. I dalgångarna får dock vegetationen ett starkt inslag av lövskog. Bok förekommer på flera ställen, och namnändelsen -hester syftar ursprungligen på bokskog. Vad själva åskomplexet beträffar förvånas man över den rika vegetationen. Det är ofta omöjligt att på floran skilja åsarna från den omgivande moränen. Man väntar sig torra tallklädda åsar med ris och lavar, men finner här tall och gran blandad med ek, rönn, lönn, björk och hassel. Tall dominerar över gran, och förutom blåbärsris och lingon förekommer på skuggiga lokaler bl. a. liljekonvalj och hönsbär.



Grustaget vid Falskogvägen. Skiktningen i åsen är nästan horisontell och sanden dominerar.

Rångedalaåsen börjar S om Marsjön. Här framträder ett flertal smååsar som långa smala öar i den breda, mjukt kuperade dalen. De ligger tydligt längs dalens västsida. Åsarna är mjukt välvda och övergår omärkligt i omgivningen. Åskrönen höjer sig maximalt 10 m, och de är ej markanta utan flera meter breda. Rångedala vackra kyrka ligger på en utplanad del av åsen. Inom denna norra del har inga tydliga strandhak eller terrasser iakttagits. Åssidorna sluttar jämnt och likformigt åt båda sidor. På Lyckegårdens ägor finns vid åsen ett 3 m brett kantigt flyttblock. Annars har inget moräntäcke påträffats, utan isälvmaterialet går upp i det 2—3 dm tjocka matjordslagret.

Åssystemets mellersta del syns mycket tydligt, då det under 3 km följer riksvägen. Åsens östra sida sluttar mångenstädes 25° mot vägen. Det är dock svårt att avgöra var lutningen är naturlig. Landsvägen har rätats i flera etapper, och åssidorna kan också vara påverkade av tidigare grustäkt. Passerar man på dess västra sida, längs vägen Falskog–Rångedala, märks inget av åskaraktären, ty denna



De båda Floghultssjöarna från N. Åsen kan skönjas till vänster.

väg går högre än riksvägen. Även här ligger åsen alltså intill dalens västra sida, och den höjer sig ca 40 m över riksvägen. Åskrönet har en mycket växlande detaljrelief. Här löper små, parallella åsar, avbrutna av sänkor och tvärdalar. Några ovala mossar utgör s. k. åsgropar och i dessa har isrester, s. k. dödisar, blivit kvar och smält först sedan inlandsisen dragit sig långt norr om området. En hel del stora block förekommer här och var, mest i sänkor. Avrundningen är synlig, men ej god. Urberget går i dagen på ett par ställen. Några isräfflor kunde inte spåras, men de lodräta väggarna var tydligt slipade. Ej heller här fanns något sammanhängande moränlager.

Mellan riksvägen och Toarps kyrka är åskomplexet uppsplittrat i flera parallellt liggande smååsar, som alla visar gemensamma drag. Åskaraktären är markant, och här kan man tala om getryggsåsar. Detta innebär att sidorna sluttar $25\text{--}30^\circ$ mot en tänkt baslinje. Bredden vid basen understiger 75 m, och höjden varierar mellan 10–20 m. Höjden förhåller sig till bredden som 1:5. Nord- och sydsidor sluttar

jämnt och har en lutningsvinkel på ca 25°. Avsatser och strandhak saknas helt, och de lokala variationerna är små.

Väster om vägen Häljared–Toarps kyrka ligger en lång vacker getryggsås, ett paradexempel på en rullstensås i sin mest typiska utformning. På krönet kan man följa en liten stig och få en god uppfattning om den vågiga relief, som sänkor och kullar ger åt ett åschrön. På västra sidan av denna km-långa ås ligger ett par ovala sjöar och en mosse. Sjöarna kallas Floghults-sjöarna eller Karlsaflogarna och är mycket grunda. Botten består av sand under ett tunt gyttjeskikt och stenar saknas. Sjöarna och mossen utgör s. k. åsgravar. Dessa bildningar som ligger utefter åssidorna anses utgöra dödisgröpar eller erosionsrännor, där rinnande vatten urholkat berggrunden.

Inom södra delen av åssystemet sker en allmän utjämning av åskaraktern. Åsen är här bred och flackt välvd. Vid prästgården är den relativa höjden på ett 320 m brett tvärsnitt bara 23 m. Inom Dalsjöfors samhälle grenar åsen upp sig och försvinner i bebyggelsen. Det västra gressystemet ligger utefter sidorna i den sidodal, där järnvägen går fram. Dessa sidor utgör betesmarker, och rullstenarna ligger samlade i formliga stengården på sluttningarna. I dalbotten märks endast två smååsar SV om skolan med getryggskaraktär.

Som sammanfattning av åssystemets yttre vill jag framhålla följande, som är av betydelse för tolkningen av åsens bildningssätt. Genom profilmätningar med avvägningsinstrument har jag funnit 2 åstyper bland de friliggande smååsarna. I norr dominerar den mjukt välvda åsen med ett brett krön. Höjden förhåller sig till bredden som 1:8. S om riksvägen överväger getryggsåsen, där höjd och bredd förhåller sig som 1:5. Något sammanhängande moräntäcke finns ej, men flera större block finns utspridda på ”riksvägsåsen”. Dyliga block saknas på övriga åsar. För det tredje saknas fullständigt tecken till strandhak, terrasser eller svallgruskappor. Dessa bildningar skulle tyda på en stillastående eller vikande strandlinje på åssidorna.

Det är främst ett studium av åsens inre byggnad, som kan avslöja hur åsen bildats. De rikligt förekommande grustagen ger goda obser-



Troligen såg det ut så här i Toarpstrakten för 9600 år sedan.
(Efter G. Åkerlund).

vationsmöjligheter, och vid ett hastigt studium märks genast, att sand är den dominerande kornstorleken. Detta beror på att grustagen ligger i åssidorna. Åsens kärna, som består av block och sten, har föga värde för grustagsägaren. Rasbenägenheten är stor, och detta tyder på att de fina kornstorlekarna, mo och mjäla, är bortsköljda. Skiktningen är genomgående mycket tydlig. Denna syns på långt håll i det stora grustaget vid avtagsvägen till Falskog, där skikten ligger nästan horisontellt. Vid detaljstudium finner man tunna, mörka stråk av mjälafinmo, de s. k. ståländerna. Lera har jag inte påträffat någonstans, men lerskikt har iakttagits i nyssnämnda grustag. I åssidorna förekommer både grus och mjälafinmo växellagrat med sand. Väl ursköljt grus finns i 2–3 dm breda stråk, som tunnas ut kilformigt. I andra stråk är ursköljningen sämre och materialet blir grusig sand. Detta innebär att sanden dominerar, men att den har ett tydligt inslag av grus. De finaste kornstorlekarna utgöres utav mo och mjäla, snarast en mjällig finmo.

I de fall åsens centrala delar genomskurits har någon enhetlig, samlad åskärna inte iakttagits. Ras försvårar studierna och ger en diffus bild av kärnan eller kärnorna. Meterbreda grus- och sandlager med horisontell skiktning finns ofta i de centrala delarna. De stora rullblocken är halvmeterstora, men enstaka, dåligt rundade block med en diameter på över 1 m finns.

En undersökning av främmande bergarter visar ett mycket tydligt

inslag av sedimentära bergarter och diabas från Falbygdens kambrosilurområde. Dessa bergarter har alltså transporterats hit av den framglidande inlandsisen och rundats i smältvattensälvar. Diabasen har ett mycket karakteristiskt utseende med 2–3 mm stora ljusa fläckar, jämnt fördelade över den mörka ytan. När diabasen vittrar, flagar välvda skal av, och detta kallas klotvittring. Sandstenen är ljusröd och känns lätt igen på sin sträva, ofta fint brunprickiga yta. Kalkstenen utgörs av ortocerkalk och repas lätt. Den röda kalkstenen, röststenen, är vanligast, men enstaka ljusgrå leverstenar har påträffats med fossil. Den mörka skiffern är alltid oval och tillplattad. Den procentuella fördelningen är följande: Diabas 7,4, sandsten 10,8, kalksten 0,7, skiffer 1,9, granit 0,3 och gnejs 78,8. Att gnejsen utgör så stor del är naturligt med tanke på gnejsberggrunden N och NO om Rångedaladalen. Granitfynden är osäkra, då stenarna är små. Är det granit, härstammar de från nordöstra Västergötland. Den uträknade stensammansättningen gäller knytnävstora stenar och är ett genomsnitt för samtliga grustag. I stensamlingar med mindre dimensioner ökar inslaget av skiffer, medan frekvensen av diabas och sandsten är oförändrad. Block i storleken 0,5 m utgöres enbart av gnejs och diabas i förhållandet 9:2.

Rullstensåsarna i södra Sverige kan hänföras till 3 typer, uppkallade efter dem som först beskrev dem. Strandmarks ås är getryggig eller rund med branta sluttningar. Materialet är grovt, dåligt ursköljt och dåligt skiktat. Det grövsta gruset ligger ofta överst, och sand är sällsynt både i ytan och längre in. Denna åstyp anses bildad inne i tunnlarna i isens botten, och avlagringen säges vara subglacial (= under isen). De Geers ås är bildad under vatten framför iskanten och kallas subakvatisk (= under vatten). Materialet är väl sorterat och tydligt skiktat. Åsen är uppbyggd av en kärna av grövre material och utanpå denna en mantel av finare. Hos de typiska de Geer-åsarna, de mellansvenska åsarna, är manteln ursköljd av den vikande stranden och svallgruskappor bildas. Tanners ås har bildats genom att materialet samlats i sprickor på isytan. Åsen är oberoende av markens

topografi, och gruset är osorterat och kantigt, och krönet mycket ojämnt.

Många tecken tyder på att Rångedalaåsen är en de Geer-ås. Den genomgående horisontella skiktningen i sandlager inne i och på ytan av åsen talar härför. Sedan är frågan om åsen bildats i ett rinnande eller stillastående vatten. Med tanke på att så fina kornstorlekar som mjåla-finmo kunnat sedimentera i dm-tjocka lager, har vattnet troligen varit stillastående, åtminstone tidvis. Eftersom dessa sediment påträffas på mycket olika nivåer, kan vattnet ha stått stilla en längre tid. Vid Häljaredvägen finns mjåla-finmo på en höjd av 226 m ö.h. och vid norra "riksvägsåsen" på ca 185 m. Detta kan tyda på en issjö i Rångedaladalen. De moränblock som finns på åsarna kan ha smält fram ur smärre isberg, som "kalvat" från iskanten. Mot issjötanken talar det faktum att ingenstades har strandlinjer eller svallgruskappor påträffats. Men dalen kan ha varit för trång för att vågor skulle kunna påverka åssidorna. En våg fordrar både vattendjup och anlopsyta för att ha eroderande verkan. I en issjö borde lera med tiden avlagras på botten. Var finns denna lera? Tanken på en "Toarps-issjö" framlades 1918 av statsgeologen Ragnar Sandegren. Han bygger sin teori på de 6 erosionsrännor, som han studerat 1–3 km SO om Fristads kyrka. Dessa erosionsrännor ligger mellan Gingris by och Bondarp. Sandegren säger själv: "Efter att från höjdens krön ha tagit omgivningarna i betraktande blef det mig klart, att dessa erosionsrännor måste ha bildats då de tjänstgjort som aflopp för en isdämd sjö, hvilken uppkommit i Toarpsdalen, när isranden en gång stod så, att den dämde för nämnda dals nuvarande aflopp till Viskan. Äfven tyckte jag mig spåra ännu ett par erosionsdalar parallella med de båda förutnämnda och med sådant inbördes läge, att hela serien af dalgångar blifvit utbildad vid issjöns ifråga successiva aftappning, allt eftersom isen lämnat lägre punkter af den mot väster dämmande höjdryggen fri". Den slutliga avtappningen skedde genom Viskadalen till Öresjö. Dessa erosionsrännor kan studeras bl. a. i Kröklings hage.

Erik Nilsson har ingående studerat issjöar i södra Sverige. Han



Getryggsås SV om Dalsjöfors skola, tagen från S.

anser att en isfront med N-S huvudriktning flyttat sig västerut över Småländska höglandet. Denna front skulle utgöra Baltiska issjöns begränsning åt V. I ett tidigt stadium skulle Toarpsissjön då utgöra en flik av Baltiska issjön och begränsas av isfronter i V och N. Enligt en nyutkommen karta över landisens avsmältning befann sig isranden inom Rångedalaområdet för 9600–9500 år sedan. På denna karta finns nämnda issjö och isfronter markerade. Teorin om Toarpsissjön har vunnit terräng, men definitiva bevis går kanske aldrig att få. Issjön har säkerligen varit av kort varaktighet, och detta förklarar frånvaron av både lera i dalen och fornstrandlinjer längs åssidorna.

De utspridda smååsarna N och S om "riksvägsåsen" är åskomplexets mest typiska bildningar. Vid en smältande isfront uppstår

alltid sprickor av kort varaktighet. Det tunna isbrämet bryts sönder och större isälvar splittras i mindre genom ras. Små åsar kan alltså bildas på "bred front". Dessa små istunnlar är kortlivade, och de framför dem avsatta åsarna blir av ringa dimensioner. Att getryggsåsarna ej är bredare vid basen kan bero på att sedan tunneltaket rasat in, så har smala istungor vid sidan av åsarna hindrat isälvsmaterialet att rasa ut åt sidorna. Ett annat markant drag är åsens anslutning till den västra dalsidan. Rudberg har en förklaring härtill. Han anser att sprickor i isens bottenskikt lättast uppstår, där krökningen i dalens tvärprofil är störst. Denna största krökning är ofta i dalbotten, men kan ibland ligga vid dalsidorna, och där blir då den starkaste tendensen till sprickbildning och åsavlagring.

Fotografierna är tagna sommaren 1963, och av dessa framgår att Rångedalaåsen är hårt anfränt av grustäkt. En stor del av de vackra, delvis lövträdklädda smååsarna N om Rångedala kyrka är inom kort utplanade och borta. De kraftiga getryggsåsarna S om riksvägen är redan förstörda. Endast på ett ställe inom detta stora åssystem kan man vandra på en typisk rullstensås utan att störas av grustag, och detta gäller den fina åsen med de små sjöarna vid Floghult. Skulle inte denna praktås kunna skyddas? Grus kan tagas på annat håll, där förstörelsen redan gått för långt. Dessa åsar utgör ett typiskt inslag i det svenska landskapet och ett vittnesbörd om istiden. Därför riktas en vädjan till berörda myndigheter att rädda denna rullstensås åt eftervärlden.

Litteraturförteckning:

- | | | |
|-------------------|------|---|
| Bergdahl, A. | 1953 | Israndsbildningar (avhandling), Lund. |
| Ljungström, C. J. | 1865 | Åhs och Wedens härader samt staden Borås. |
| Moberg, I. | 1950 | Västergötlands geografi I, Lund. |
| Nilsson, E. | 1942 | Gotiglaciala issjöar i södra Sverige. G. F. F. (Geologiska Fören. i Sthlm. Förhandl.). Band 64. |
| Rudberg, S. | 1944 | Enköpingsåsen, Geographica 15. |
| Sandegren, R. | 1918 | Issjöar och issjöavlopp i trakten nordost om Borås. G. F. F. Band 40. |

C A R L J O H A N M E L L A N D E R

L Ä R A R E I B O L L E B Y G D 1852–77

A V

K A R L M E L L A N D E R

Ankomsten till och de första åren i Bollebygd (1852–58)

Det folkliga skolväsendets grundlag i vårt land var nådiga stadgan angående folkundervisningen i riket daterad den 18 juni 1842. Den stadgade att i varje stadsförsamling och i varje socken på landet borde finnas minst en, helst fast, skola med vederbörligen godkända lärare. Tillsättningen gick så till att skolstyrelsen uppförde tre av de sökande på förslag med hänsyn till deras "gudsfruktan, sedlighet, kunskaper och skicklighet att undervisa", varefter val förrättades av församlingens i sockenstämma samlade, röstägande ledamöter. Rösterna beräknades som vid klockareval, vilket gav kyrkoherden i församlingen ett avgörande inflytande. Denne var självskriven ordförande i skolstyrelsen och alltså helt dominerande på skolans område.

I Bollebygd kom från början stadgans bestämmelse att lärarebefattning i folkskola kunde förenas med klockaretjänst att tillämpas. Den förste innehavaren av de förenade tjänsterna var O. N. Hogård (1846–1850). Hans lön bestämdes 1849 "efter en stunds överläggning" till 500 rdr. rgs.

Den efter Hogårds död lediga dubbeltjänsten söktes av C. J. Mellander från Svenljunga. Om dennes föregående levnadsöden hänvisas till hans i årg. 1957 av denna årsskrift tryckta självbiografi intill

1848. Mellander var född 1815. Utom examensbetygen från Lund 1848–50 hade han vitsord om praktisk tjänstgöring, dels som folkskollärare i Onsala 1850, dels som informator 1851 hos kronobefallningsman J. Bånge. Den 14 april 1851 sattes han i första förslagsrummet i Bollebygd, avlade den 15 juni och de två följande söndagarna sina prov och erhöll vid valet den 16 juli samtliga avgivna röster. Sedan kyrkoherden Grundberg meddelat honom att valet överklagats av en medsökande, sökte M-r åter inträde vid seminariet i Lund och ökade sina betygssiffror från 22 till 34 enheter. Så rustad tillträdde han befattningen i Bollebygd i februari 1852. Hans löneförmåner skulle vara desamma som företrädarens.

Skoldistriktet för den fasta folkskolan omfattade Bollebygds församling, utgörande 182 kvkm. Landskapet, delvis av s. a. s. norrländsk storslagenhet, präglades geografiskt av två dalgångar den ena utefter den mera centralt gående Nolån, kommande från Töllsjön i den norra annexförsamlingen, den andra utefter Sörån utgående från Viaredsjön och förenande sig i den södra annexförsamlingen med Nolån till Storån.

Bebyggelsen var koncentrerad till dessa dalgångar som strålade samman vid Fläskjums by ungefär en fjärdingsväg från kyrkan. Ur skolgångens synpunkt var byarna resp. gårdarna här gynnade. Här fanns Kulla rote med båda prästgårdarna, Forssa rote med adelsgodset av samma namn, Fläskjums rote med gästgivaregården och häradets tingshus samt Erikstorps rote med herregården Hulta. Övriga rotar var mer eller mindre skog- och bergbetonade, låg på avstånd från skolan av mellan en kvarts, en halv eller en hel mil. Framförallt var vägarna mindre goda, de utgjordes utom de stora landsvägarna i ådalarna av enklare körvägar eller gångvägar. Den västra delen av socknen dominerades av de stora Nedsjöarna som skilde Nordtorpa rote med angränsande trakter från socknen för övrigt.

Förutsättningarna för den nye lärarens lyckosamma verksamhet på sitt egentliga arbetsfält var att undervisningen kunde komma den vidsträckta församlingens alla delar till godo. Folkskolestadgan förut-

satte också att vid behov flyttbara skolor skulle inrättas. Året efter M-rs ankomst utsågs också en s. k. ambulatorisk lärare, som en gång i månaden skulle infinna sig med sina elever i fasta skolan. För bättre spridning av undervisningen fick den ordinarie läraren då och då resa ut till de avlägsnare rotarna och hålla förhör. Någon genomförd organisation av den ambulerande skolan och dess förhållande till den fasta blev det dock inte under 1850-talet eller den tid som efter två grundbergare, far och son, resp. kyrkoherde och vik. pastor, kan kallas den grundbergska. Den nye kyrkoherde, som den 1 maj 1858 kom till Bollebygd, fick taga hand om denna sak.

Sin första tid i Bollebygd har M-r tecknat i sina 1871 påbörjade memoarer: "Under första tidens härvaro hade vi öfver all förväntan trefligt och nöjsamt. Visst var tjenstgöringen i skolan ovanligt svårartad, ty barn skulle, när och vid hvad ålder och kunskap som helst, emottagas i folkskolan, hvilken var den enda skolan i hela soknen. Barnen hade förut fått vänja sig vid själfsvåld och hån emot läraren, men allt genomgicks och reformerades med lätthet, ty mina bemödanden erkändes och lifvades af bifall. Också blef både jag och Eder mor inviterade till alla de sammankomster och bjudningar som hos prostens och öfrige herrskaperne förekommo, dervid vi voro omfattade med innerlig vänskap och fingo umgås på det intimaste."

M-rs förste förman var kyrkoherde Reinhold Grundberg, borgarson från Uddevalla f. 1782. M-r karakteriserar sitt förhållande till denne med rimmet: "Ty af min förman som vän betraktad jag bland noblessen var lika aktad". Vid ett läraremöte i Bollebygd 1890 prisar han med starka ord Grundberg som den idealiske förmannen som såg bort från vad som skilde i socialt avseende. "Jag har nämligen tjänstgjort under en af hvilken och bland hvars familie jag och de mina hugnades med ett lika intimt umgänge som om vi varit deras gelikar eller anförvandter." Grundberg den äldre var av hans porträtt att döma en gemytlig man. Han skall ha lättat upp stämningen vid hus-



Fasta skolan i Bollebygd, uppförd 1848. Foto 1915, men huset har föga förändrats sedan 1850-talet.

förhören genom att låta spökhistorier berättas. De officiella handlingarna visar på ett förtroendefullt förhållande av M-r till såväl gamle Grundberg (död 1854) som sonen Harald (vik. p. 1854–58). M-r betroddes med att lägga upp den nya husförhørsboken 1853–63, hans vackra handstil ger visitationsberättelsen 1858 något av dess karaktär. Den ljusa bild M-r ger av sina förmän Grundbergar är tydligen påverkad av synen på efterträdaren kyrkoherde Sjöblom.

Tavlan av den första tiden i Bollebygd hade åtminstone en mörk punkt. M-r var sedan sin tid som affärsman väl förtrogen med ärenden av legal natur och hade en påtaglig läggning för offentlig verksamhet. Bland annat hade han en handstil som gjorde sig utmärkt på officiella handlingar. Snart nog efter att han kommit till Bollebygd åtog han sig att biträda enskilda personer med att upprätta boupp-teckningar och arvsskiften m. m. Rikliga exempel på detta finner man i häradsrättens arkiv. Han kom härvidlag att samarbeta med häradsdomaren Lars Andersson i Rävlanda Västergård f. 1808. M-rs äldsta dotter har meddelat förf. följande: ”Far var god vän med en hedersman Larsson i Rävlanda, åt vilken han skrev mycket och som

hederligt betalade det.” M-r kallar honom i sina memoarer ”en utmärkt ädel och rättsinnig man” som han har att tacka för oegennyttig vänskap.

Denna verksamhet vid sidan av tjänsten togs illa upp. I första hand synes detta ha varit fallet ifråga om den sedan 1840-talet i häradet verksamme kronolänsmannen Samuel Bruno f. 1816. M-r skriver i sina memoarer: ”Helt oförmodadt fann jag mig utsatt för den hätskaste fiendskap ej blott af Bruno, som ansåg mina biförtjenster inkräkta på sina monopolier, utan ock (av flera andra) genom Brunos försåtliga framställningar hos prosten (denne var Brunos svärfar) och de mest inflytelserika bland allmogen.” I sina memoarer anser M-r att han lyckats bemästra denna opposition. Saken skulle dock bli aktuell på 1860-talet, då den nye kyrkoherden Sjöblom ogynnsamt bedömde sådan verksamhet utanför kallet.

Enskilda förhållanden under 1850- och 1860-talen

M-r var sedan 1842 gift med Christina Hedberg; om hans bemödanden att vinna hennes hand kan man läsa i hans memoarer. Barnen kom i tät följd: Lovisa 1843 (död), Lovisa 1844, Johanna 1846, Axel 1848 (död), Carl 1849, Johan 1851, Axel 1852 (död), Hilda 1854 och Adam 1856.

M-rs löneinkomster var till slutet av 1860-talet jämförelsevis goda, särskilt sedan han börjat funktionera som organist (orgeln installerades 1854). 1856 deklarerade han för en inkomst av 400 rdr b:co i egenskap av lärare och organist, värdet av ett årligt offer och vaccinationsavgifter uppskattade han till rdr 33.16. Omräknat i riksmünt utgör detta 650 rdr. År 1872 upptages lärarelönen i staten till 570 kr., men på grund av särskilda förhållanden fick M-r från 1870-talets början avstå hela den kontanta lönen till en vikarie. Samma år beräknas lönen som klockare till c:a 500 kr. Den utgjorde vid denna tid efter det förhastade avskedstagandet från läraretjänsten 1868 hans huvudsakliga inkomst.

Om storleken av de extrainkomster för juridiska förrättningar

m. m. som M-r ansåg sig behöva har man ingen preciserad uppgift. Man vet bara av äldsta dotterns uppgift till förf. att hans uppdragsgivare nämndemannen Lars Andersson i Rävlanda betalade honom "hederligt" för arbetet. M-rs uppfattning i memorian 1895 är den att han inte kunnat försörja sin familj, "derest jag icke haft andra resurser att använda".

Om något större välstånd vittnar inte möblemanget i de tre rum lärarefamiljen disponerade i skolhuset. Till lyxföremål (i bouppteckningen vid hustruns död 1859) kan man med nöd räkna ett klavér om 5 1/2 oktaver och en sykommod med musik i. Av det ståtliga möblemanget från hemmet i Åkra sådant det förelåg vid konkursen 1848 fanns föga kvar.

Familjefadern disponerade ett rum i andra våningen, "pappes kammer". Där stod en bokhylla med böcker (1859 räknade till 182 stycken), men "matrikeln" över dem är inte kvar i bouppteckningen. Biblioteket omfattade en avdelning andliga böcker (1848 värderade till 20 rdr) och en annan vetenskapliga och juridiska (1848: 15 rdr). Man kan anta att bland de religiösa böckerna ingått vad som ärvts efter fadern Lars Carlsson och som till dels namngivits i dennes bouppteckning 1824, alltså bl. a. J. O. Hoofs skrifter i 6 band. Däremot bör man inte ha funnit så mycket av Henric Schartaus skrifter. "Far tålde ej denna lära" skriver sonen Johan som också berättar att han och brodern Carl i smyg fick lära sig Schartaus katekes under konfirmläsningen för kyrkoherde Sjöblom. M-r dömde tydligen ensidigt denna kyrkliga riktning efter person. Om en sin tjänarinna skriver han i sina memoarer: "Hennes gudsfruktan var av det slaget som många s. k. schartauaners: den var tillgjord och fariseisk".

Det 1848 uppförda skolhuset låg i enlighet med folkskolestadgans rekommendation nära ordförandens bostad, dvs. prästgården. Läraren hade cirka 10 minuters gångväg dit och lika mycket åt andra hållet till den stora Fläskjums by. C:a hundra meter från skolan korsade landsvägen och Nolån varandra i den gamla stenbron, Prästbron kallad.



Bollebygds kyrka.

Området för skolhuset med uthus hade 1848 avsöndrats från prästgårdens mark, men man hade från början försummat att förse läraren med det ”jordland” som författningen förutsatte skola ställas till hans disposition för eget behov av jordfrukter och för undervisning i trädgårdsskötsel. Här låg en källa till missämja mellan läraren och hans förman innehavaren av prästbostället. Läraren skulle också föras med sommarbete och vinterfoder för en ko.

M-r hade själv skaffat sig jord genom att arrendera ett område, Bräckan kallat, av en granne i Fläskjum. Hans åtgärd att efter arrendetidens utgång 1864 börja odla ett jordområde på prästgårdens mark liksom hans anspråk på att få utnyttja kyrkogårdens gräs som kofoder avvisades rätt bryskt av kyrkoherden, då M-r drog saken inför länsstyrelsen. Konflikten löstes till dels genom överenskommelse, som också avsåg M-rs tjänstgöring i skolan. Men en viss bitterhet stannade kvar i M-rs sinne och kom honom att i en Promemoria 1895 göra

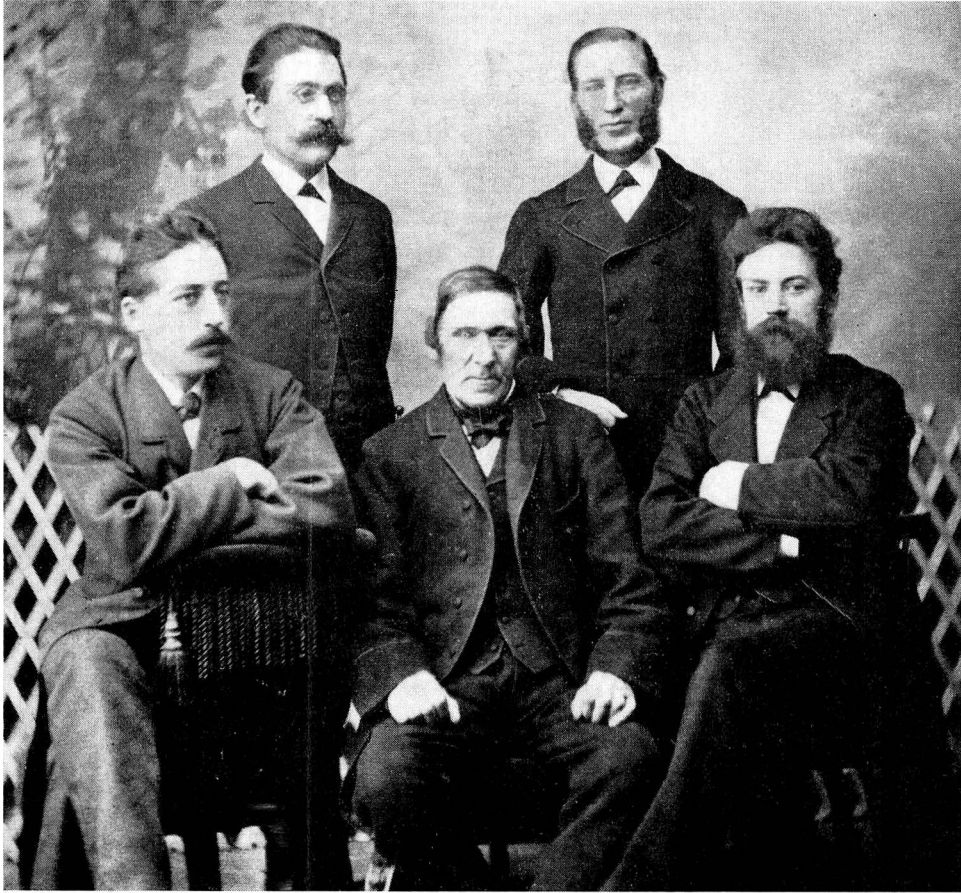
gällande att kyrkoherden sökt frånhända honom den lagstadgade ersättningen för kofoder.

I M-rs lyckliga familjeliv inträdde 1859 en smärtsam förändring, ”ty då kom döden med sin skarpa lie, och ensam jag med barnaskaran stod”. För hustrun Christina Hedberg hade enligt äldsta dotterns uppgift Bollebygdstiden varit mindre god. Till andra prövningar kom så ”en obotlig krämpa, som ingen läkedom kunde dämpa”. Christina avled den 29 mars 1859 i kancer efter att förgäves ha sökt bot på Sahlgrenska sjukhuset i Göteborg. Hon hade haft förmåga att allmänt vinna kärlek och uppskattning. Till hennes sjukbädd kom också den nye kyrkoherden. Härom skriver dottern: ”Prosten Sjöblom, som eljest kunde vara orimligt hård och sträng mot församlingsborna, talade här till allas förundran bara ljuvliga och hugsvalande ord.”

Det var naturligt att kyrkoherden med familj efter dödsfallet visade M-r och hans moderlösa barn vänlighet och omvårdnad. Den yngsta av de Sjöblomska syskonen var Susanna Maria kallad Susen. Hon fyllde under augusti 1860 18 år och var knappa två år äldre än äldsta dottern Lovisa. M-r skriver i sina memoarer: ”Under det att jag sålunda hade tillfälle att ofta se henne och beundra hennes godhet och vishet hade hos mig danats en känsla, hvars art jag snart och med häpenhet fann vara kärlek.”

M-r hade fullt klart för sig att ålderskillnaden mellan Susen och honom själv (han fyllde 45 år i januari 1860) var stor och han var väl medveten om ”föräldrarnas djupt inpräglade åsikter om rang och rikedom”. Men hans kärlek blev honom så övermäktig att han ”vågade att för Susen yppa sin kärlek”. Hon fann sig ej förnärmad av den äldre mannens frieri och förklarade att ”om Herren så utredt att hon finge det viktiga åliggandet att bli ledsagarinna för hans små”, hon ville efter bästa förmåga uppfylla detta värv.

M-r skrev så ett brev i saken, som Susen lämnade sina föräldrar. ”Den bäfvan hvarmed detta skedde blef om möjligt än större, då hon såg sin faders vrede uppflamma”. Sedan själva ”paroxysmen” lagt



Mellander sittande i mitten och omgiven av: Sonen Adam, sonen Carl, svärsonen Robert Uhlin, sonen Johan (omkr. 1882).

sig, fick hon efter faderns diktamen "skrifva, försegla och afsända svar". Av ordalagen fann M-r lätt att hon inte själv författat brevet, något som Susen sedan själv bekräftade.

Brevet är inte bevarat bland M-rs papper. Av dennes reflektioner att döma är det troligt att kyrkoherden velat stödja sig på vad Henric Schartau skriver i sin "stora" katekes om en förvänd äktenskapshandel. Till en sådan räknar han: "den äktenskaps-handel, som utan

wigtiga orsaker ingås med en person, som är mycket ofwan eller mycket nedanför det ståndet, i hwilket man är sjelf.”

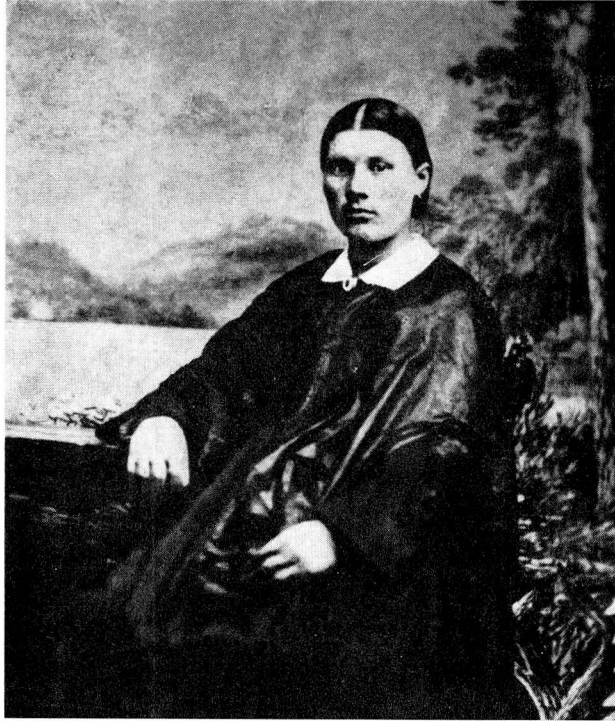
M-r anger själv sina känslor inför kyrkoherdens brev sålunda: ”Min sorg, jag kan säga förtviflan – var gräslig och otämjelig. Ofelbart hade det rätta varit att falla Honom till fota, som ensam vet våra qval och kan lindra sådana, men, tyvärr, lyckades jag ej deri utan lät mig fattas af wedervilja och trots emot all sådan fördom om rang och convenance.”

Sonen Johan återger denna historia kort och lite naivt: ”Far vart kär i Susen och hon i honom, men från den dag han friade till Susen blevo de, far och kyrkoherden, stora ovänner.” Ja, ovänner är kanske ett för svagt ord. Men anledningen till den fortgående söndringen låg ju djupare.

M-r hade någon tid efter sin första hustrus död genom fru Sjöblom i prästgården fått en hushållerska från Fjärås. Det gick bra en tid men sedan blev M-r övertygad om hennes åtskilliga mindre goda egenskaper och gav henne respass. Han fann att han behövde en hustru men var länge villrådig om valet. Efter det avvisade frieriet i prästgården blev hans beslut att taga sin maka ur bondeklassen. Den avgörande kvalifikationen skulle vara hustruns hushållsaktighet, så att hans ekonomiska ställning kunde hållas vid makt och förbättras. Den 24-åriga Britta Maria Petersdotter från Låddekärnsbu blev så den 28 februari 1862 hans andra hustru. ”Det blev ett storslaget bröllop” skriver sonen Johan.

M-rs förhoppningar om hustruns praktiska duglighet kom inte på skam. Som ett exempel må vara, huru hon på ålderdomen berättade för sin svärdotter Inga, att hon tog hem garn från Göteborg och lärde kvinnfolket i trakten att väva. På vinden i skolhuset samlades buntarna för vidare befordran. ”Du skulle sett när manfolken kom med de stora lärftsbuntarna”. Hustru Britta Marias moder var från Seglora i Mark.

Närmast följde så de fyra äldsta barnens utflyttning åren 1863–64; en ny kull av nio barn såg dagen åren 1863–1881.



Fru Britta Maria Mellander, omkr. 1862.

”Under kyrkoherden Sjöbloms regime”. Mellander som lärare

Den 1 maj 1858 tillträdde Niclas Sjöblom kyrkoherdetjänsten i Bollebygd. Sitt program för skolväsendet skisserade han vid installationen. Det innebar en decentralisering av undervisningen. Lärarna vid de fasta skolorna i pastoratet skulle under de fyra vintermånaderna (dvs. januari–april) ”kringgå i de avlägsnare delarna av församlingarna”. I Bollebygd skulle två ambulatoriska skolmästare tillsättas. Dessa ”kringgående” skolmästare borde rekryteras bland fromma, skickliga äldre män och kvinnor och de skulle av barnens föräldrar förses med fri kost och husrum. Skolrotarna skulle inrättas så att barnen finge undervisning var tredje månad, de barn som alltså med vissa mellanrum var fria skulle en gång var tredje vecka undergå

repetitionsförhör. Denna organisation var tydligen likartad med den som Sjöblom med framgång (enligt biskopens ord vid installationen) genomfört i Fjärås pastorat.

Undervisningsplanen stötte ifråga om bestämmelsen att lärarna i fasta skolan skulle bli i viss mån ambulerande på motstånd, åtminstone från läraren i Bollebygd.

I januari 1860 framställde M-r för stämman det generösa förslaget att kontant ur egen kassa avlöna två ambulerande lärare med 75 rdr rmt vardera. Förslaget är inte närmare refererat i protokollet och ej heller bevarat i kyrkoarkivet. Man kan därför vara osäker om dess egentliga innebörd. Men det är mindre troligt att M-r ville göra en så pass stor ekonomisk uppoffring utan att få någon kompensation. Denna bör ha varit att slippa det s. k. kringvandrandet.

Men han misslyckades, ty erbjudandet mottogs med förbehållet att M-r skulle minst fyra dagar i veckan under tiden 1 maj-julferien i skolhuset undervisa de barn som infunno sig och under vintern utöva sin undervisning i "någon ambulatorisk rote som blir honom anvisad." Så skedde också, ty M-r skriver på sin ålderdom 1895 till dåvarande kyrkoherden Claësson med viss förtrytelse: "Mig förelades att under vintermånaderna hålla ambulatorisk skola i Gesebols, Hedegärdes, Högsgärdes och Hestra rotar och läxförhör varje vecka i Nordtorpa rote under hela skolan som var 10 månader." – Till Gesebols by i socknens östra del var avståndet från skolan fågelvägen c:a 1 mil, till huvudgårdarna i de övriga rotarna, som till sin övervägande del omfattade skogstrakten väster om Nolån, varierade avståndet mellan en halv och tre kvarts mil.

Den törsta skärmytslingen mellan kyrkoherden och läraren hade utfallit till den förres förmån. I den andra skulle läraren hemföra en åtminstone halv seger. Sammanhanget var följande.

Den 15 april 1861 var kyrkoherden färdig med sitt stora förslag om undervisningen i pastoratet.

Denna skulle inordnas under tre kategorier: hemskolan, småskolan och fasta skolan (man kan som jämförelse läsa Abraham Rundbäckes

år 1860 utgivna skrift om "folkundervisningens ändamålsenliga ordnande"). Nytt var i Sjöbloms förslag bestämmelserna om viten för försummelser i skolarbetet. Hemskolan var ställd under föräldrars och målsmäns ansvar. Dessa skulle för varje månad som undervisningen försumrades och för varje barn över 7 år plikta 25 ören till skolkassan.

Frånvaro från småskolan av barn från 10 år medförde ett vite för föräldrar o. d. av 25 ören för månad. Den fasta skolan skulle delas i två avdelningar, varav den lägre läste fyra, den högre två dagar i veckan. Försummelse av skolgång utav barn i högre avd. med 1, i lägre med 2 dagar medförde vite av 25 ören per månad, och dessa böter skulle erläggas till hälften av föräldrarna till hälften av läraren (om barnens antal dagligen understeg 20). Ett sådant uteblivande tycktes nämligen bevisa bristande förtroende för skolan, och sådant uppkomme av bristande nit hos läraren. "Fromma, nitiska och dugliga skollärare pläga aldrig sakna barn att undervisa, men däremot är skolornas tomhet ett tecken till att läraren brister i desse viktiga egenskaper." Var barnens antal åter mer än 20 per dag, skulle läraren utom sin årslön få "ett mot sin flit och duglighet svarande premium såsom uppmuntran". Böterna skulle uttagas genom sockennämnden på skolstyrelsens begäran.

Förslaget av den 15 april 1861 vittnar om kyrkoherdens stora nit för folkundervisningen. Det karakteriserar honom samtidigt som en vän av detaljerade ordningsföreskrifter och av fiskaliska åtgärder. Det är överhuvudtaget svårt att förstå huru ett så invecklat system med viten skulle ha kunnat fungera.

Anledningen till att kyrkoherden tog i så kraftigt var, enligt vad M-r uppger i skrivelse till domkapitlet, att lärjungeantalet i de fasta skolorna städse minskats under de gångna tre åren av hans ämbetstid. I sin Memoria av 1895 vill M-r se en av anledningarna i att den kost och beklädnad som före Sjöbloms tid tillhandahållits fattiga barn indragits. "Sedan kyrkoherden Sjöbloms regime hann vinna tillämpning, inträdde efter hand förminskningar i skolbarnens regelmässiga

skolgång och förkovran”, säger han ironiskt. I sin besvärsskrivelse den 1 maj 1861 framhåller han tre anledningar till den bristande skolgången: 1) den långa skolvägen för den avgjort större delen av barnen och att föräldrarna utnyttjade barnen för förvärvsarbeten vid hemmen och handelsresor; 2) föräldrarnas ringa intresse och förtroende för kunskapers inhämtande samt 3) att fyra ambulerande skolmoror kommit till ”bland vilka den erkänt dugligaste” varit stationerad i de byar som lågo nära skolhuset i Bollebygd. Man synes böra ge M-r rätt i att just ”kyrkoherde Sjöbloms regime” kommit att missgynna den fasta skolan, om man krävde att den skulle visa goda besökssiffror.

M-r fann sig ej heller stillatigande vid det hotande perspektivet. Den 1 maj 1861 daterade han sina besvär hos domkapitlet över stämmobeslutet med anhållan om dess upphävande i vad anginge hans del av böterna. ”Att lärarna i pastoratets folkskolor brista uti fromhet, nit och duglighet anser jag för mig utgöra en ledsam nödvändighet att värja mig från. Denna beskyllan är för mig desto mera hjärtgripande som jag vid Gud och mitt samvete kan betyga, huru som mitt största nöje varit att för undervisningens framgång få uppoffra mina av Gud förlänade kropps- och själskrafter.” Han kunde också hänvisa till att han av sin minimilön avstått 75 rdr till avlöning av en ambulerande skolmor och själv hållit ambulerande skola i socknens avlägsnare rotar. Han vet intet sätt att inför domkapitlet ådagalägga sin fromhet och nit, men om skolstyrelsen förnekar hans duglighet, erbjuder han sig ådagalägga den inom ett seminarium eller vid en skola i Göteborg, som blir anvisad.

Den 7 augusti upphävde domkapitlet stämmobeslutet ”i alla de punkter där detsamma strider mot de för Bollebygds pastorats folkskolor fastställda reglemente” som skulle gälla till dess att det i laga ordning ändrats. Ifråga om böterna hänvisades till länsstyrelsen (k. förordn. ang. sockenstämmor 1843 § 9: 2). Kyrkoherden tog god tid på sig att följa denna hänvisning. Man skulle kunna tro att han resignerat inför motståndet. Först strax före jul 1863 skrev han till läns-



Vy av trakten kring Nolån, Prästbron, vägen upp mot kyrkan och prästgården (i vänstra hörnet).
Vägen till vänster i förgrunden går till skolan.

styrelsen. Denna svarade den 27 april 1864: de föreslagna bestämmelserna var av den beskaffenhet, att fastställelse icke kunde äga rum.

Indirekt kan man av kyrkoherde Sjöbloms undervisningsplan 1861 sluta, att han inte ansåg M-r from, nitisk och duglig. ”Fromma, nitiska och dugliga lärare pläga aldrig sakna barn att undervisa” skriver han. Något direkt vitsord om M-r som lärare finnes dock inte från Sjöbloms hand. Då den förre 1868 sökte pension utfärdades tjänstgöringsbetyget av pastor Aug. Ahlberg. Denne som företrädde pastorsämbetet under kyrkoherdens sjukdom gav följande vitsord: ”Under den tid av två år som jag besökt skolan har jag funnit att C. J. Mellander äger goda kunskaper för tjänsten.” Sjöblom hade säkerligen ej kunnat ge uttryck åt en annan uppfattning men han har av någon anledning undvikit att utfärda betyget i eget namn. För att kunna få en uppfattning av hans omdöme i allmänhet har man att gå till folkskoleinspektörernas ämbetsberättelser.

Enligt instruktionen för inspektörerna 1861 skulle dessa personli-

gen besöka folkskolorna inom sina respektive distrikt och dels muntligen dels skriftligen meddela skolstyrelserna sina iakttagelser. Det är ju naturligt att inspektörerna tog intryck av den uppfattning som skolstyrelsernas ordförande hade. Detta styrkes i föreliggande fall av följande. Då M-r i en av inspektör Psilanders berättelser som för övrigt, enligt kyrkoherdens påbud, upplästes i kyrkorna hörde att han Mellander hade opinionen mot sig och att ett par namngivna småskolelärarinnor förtjänade större förtroende väckte det hans harm och han frågade vid ett läraremöte i Skene inspektören om hans uppgifters grund. Det hade bl. a. stått att M-r klandrades såsom "mindre nitisk, sysselsättande sig med andra yrken såsom handel, advocature o. d." Vid M-rs gensaga, "undskyllde Psilander sig med att själva ordföranden i skolrådet lämnat sådan uppgift". Här finner man alltså, ungefärligt uttryckt, kyrkoherdens uppfattning.

Man återfinner alltså här frågan om M-rs sysselsättningar vid sidan av tjänsten som varit aktuell redan under grundbergska tiden på 1850-talet men då ur en annan aspekt.

En glimt av M-r som lärare finner man i det intyg som kronolänsman Bånge på Ellebäckstorp gav informatorn för hans barn 1851: han vitsordade att M-r hade utmärkt förmåga att bibringa dessa håg för läsning "samt munterhet därvid".

En tacksam och erkännksam lärjunge hade M-r i sedermera stadsfiskalen i Alingsås Gustaf Nilsson, f. i Bollebygd 1852. I hans memoarer, som ägs av en son, läses bl. a.:

"Carl Johan Mellander var, så vitt jag kunnat uppfatta, en man med en ovanlig förmåga att på ett praktiskt sätt meddela undervisning och samtidigt utöva välbehövlig disciplin och tukt å de halvilda pojkhopar som vant sig vid att livsfarligt tumla om på älvens (Nolåns) timmerflottar och i skogarna se vargen i vitögat. Matematiken var Mellanders älsklingsämne och det var med stolthet han vid folkskoleinspektören Psilanders visit kunde uppvisa en klass som förmådde lösa ekvationerna i Zweigbergs

räknelära. Vid länsmansexamen i Vänersborg 1871 utgingo från mig till Mellanders minne varma tacksamhetskänslor, då jag i livligt minne av hans 'digniteter och rötter' kunde i en enda uppställning lösa ett exekutivt ränteräkningsproblem, som efter vanligt räknesätt skulle påfordrat fjorton uppställningar. Mellanders undervisning gick vida utöver det vanliga schemat t. ex. tillämpning å öppna fältet av Lagerhamns geometri medels ytmätningar i tunnland och kappland, triangelmätningar för höjdbeteckning osv.”.

Gustaf Nilsson har i sina memoarer, och annorstädes (jfr E. Sjöbloms postuma bok: År och vänner. 1961, sid. 90–93) haft särskild blick för färgstarka personer i födelsesocknen under hans ungdom. Han har sålunda givit beundrande och erkänn samma teckningar av sin konfirmationslärare kyrkoherde Niclas Sjöblom liksom av sin förman på länsmanskontoret i Bollebygd, kronolänsman Sam. Bruno.

Sviktande hälsa. Avskedstagande och återinträde 1867–77

M–rs fysik var seg och uthållig men inte direkt stark. Vid mitten av 1860-talet började han söka läkare och vård vid Ramlösa brunn (sex veckor sommaren 1865). Han framhåller i sin memoria 1895 de bristfälliga sanitära förhållandena i skolsalen i Bollebygd som saknade ventilation och tidvis var överfylld av barn. 1867 anger han som året då han måste ha vikarie och ställer, otvivelaktigt med rätta, den fysiska svagheten i samband med bristande erkänn samhet från skolstyrelsens sida eller som det heter i rimbiografien:

”Då för mitt nit jag blott otack skörda
så brast min kraft under denna börda.”

Det återstod ej annat än att draga sig tillbaka på bästa möjliga villkor.

I kyrkostämman den 9 febr. 1868 föredrogs och beviljades skollä-

rare M-rs ansökan om avsked från läraretjänsten från den 1 juli och samtidigt beviljades honom att behålla klockare- och organistlönerna till visst belopp.

Den 30 juni 1869 behandlade skolrådet en ansökan av M-r att återfå läraretjänsten, och skolrådet biföll hans ansökan: han skulle återfå tjänsten till dess att han uppnått tiden för högsta pension.

Mellan dessa data ligger bemödanden av skolrådet och M-r själv att söka utverka direktionens för folkskolläraernas pensionsinrättning resp. Kungl. Maj:ts bifall till att M-r finge oavkortad pension på grund av obotlig sjukdom.

Man måste ju göra den anmärkningen, att pensionsfrågan bort ordnas innan avskedet begärdes och bifölls. Men sakligt strandade kravet på pension redan på att man inte kunde styrka obotlig sjukdom. Intet intyg gav ovillkorligt någon sådan vid handen. M-r hade dels bensår dels nedsatt syn och hörsel att åberopa, men förbättring var givetvis inte utesluten.

Genom eget förhastande stod M-r alltså utan sin huvudtjänst.

Men skolrådet ansåg sig ej kunna låta det stanna vid detta. Man tog hans ansökan, som ej är bevarad, i övervägande och konstaterade att M-r utan pension ”på ålderdomen skulle kunna komma i fattigdom, sedan han använt sina bästa år i skolan”. Det fanns dessutom ett kungligt utslag beträffande Hunestads pastorat att stödja sig på. Detta stadgade, att en lärare inte finge på ålderdomen avskedas för bristande krafter och enligt nyare fordringar otillräcklig skicklighet.

Skolrådet prövade på dessa grunder skäligt och rättvist, att M-r skulle återfå tjänsten och behålla den under den tid som behövdes för att få full pension. Men man ställde som villkor att han skulle avstå hela lönen till en av skolrådet utsedd examinerad lärare, som skulle förestå skolan. Sin bostad finge M-r behålla men skulle avstå rum och del i kök till den tjänstgörande läraren, om denne så fordrade. Han skulle förse skollokalen med vedbrand. Kyrkoherden beviljade honom rättighet att fortfarande bruka jorden kring skolan på samma villkor som förut, planteringslandet dock undantaget.



Mellanders gård Grimsås.

Detta kan sägas vara hårda villkor men de var i betraktande av det läge som M-r själv försatt sig i ej obilliga. På hans situation passar rimmet i en levnadskrönika in:

Min lön femhundra gick sedan ut
till lön åt giltiga substitut.

Följande år fick emellertid M-r på ansökan en fjärdedel av de 500 kronor i lön som anslogs i lärarelön. Mot denna förmån skulle han hålla skolan med 7 famnar huggen ved, bestrida undervisningen i sång två timmar i veckan samt undervisa i trädgårdsskötsel och svara för planteringslandets omsorgsfulla skötsel och gödning. Av planteringslandets avkastning skulle M-r få 2/3, barnen i skolan 1/3.

Man kan säga, att M-r, som under vintern 1869–70 även måst tjänstgöra ute i byarna, i och med beslutet 1870 blivit övningslärare i

sin gamla skola med av hans lön underhållen vikarie för den övriga undervisningen. Den lindriga tjänstgöringen var nyttig för hans hälsa. Vikarie var första året kyrkoherdens son Nils. Då vikarietjänsten i början av 1873 blev vakant, anmälde han i februari sin avsikt att återtaga sin befattning som ordinarie lärare och började också tjänstgöra. Det får väl anses som diskutabelt, om detta stod i överensstämmelse med 1869 års bestämmelser och det bestreds också av skolrådet, men domkapitlet gav efter besvär M-r rätt. Skolrådet lät vid detta bero, då M-r ”synes vinnlägga sig om att ordentligt sköta sin tjänst”. Han var alltså åter i sin gamla verksamhet, varvid dock folkskoleinspektören i sin berättelse för 1875 anmärkte att han numera icke vore lämplig att sköta en folkskola efter nutidens fordringar. Den 24 augusti 1876 ålades också M-r att taga vikarie och den 29 juni 1877 inlämnade han sin definitiva ansökan om avsked, som beviljades fr. o. m. årets utgång. Pensionsdirektionen tillerkände honom oavkortad pension med 410 kr. Hans efterträdare blev den ordinarie läraren i flyttande skolan C. B. Ahlqvist.

Den sista personliga kvarlevan av M-rs verksamhet i den fasta folkskolan i Bollebygd är denna anteckning i journalen: ”Denna skola, för år 1876, är avslutad under tacksamhet mot Gud.” Den är gjord den 8 december.

De sista levnadsåren (1878–98)

M-r flyttade vid årsskiftet 1877/78 upp till gården Grimsås, belägen i skogsbygden c:a en halv mil från kyrkan och som han flera år tidigare förvärvat. Han hade då fortfarande kvar sina tjänster som klockare och organist, men avstod nyåret 1885 sin organistbefattning och en del av klockarelönen. Hans ekonomiska ställning hade genom norrlandsarv till de äldre barnen förbättrats avsevärt och han kunde uppträda generöst mot församlingen. Denna kunde nu annonsera ut befattningen som skollärare m. m. med 1.000 kronors lön.

I Grimsås fick han nu goda tillfällen att för egen del praktisera att ”hantera jordbruket på ett mera rationellt sätt” som han säger sig

ha sökt lära allmogen. Det blev bl. a. stora mossodlingar. M-rs påtagliga samhällsekonomiska spekulation visade sig då han år 1888 lämnade in till kommunalstämman ett förslag att främja sparsamhet i församlingen. Bl. a. föreslog han att ingen husbonde skulle tillåta till- och avflyttande tjänare att alltför frikostigt bjuda värdfolk, medtjänare och grannar. De mera bemedlade borde föregå med exempel både i klädedräkt och sällskapsliv.

M-r hade ett starkt intresse för kommunikationsfrågor. Han säger själv att han "genomdrev och ledde väganläggning till Nedsjön". När frågan om teckning av aktier i den nya järnvägen Göteborg-Borås blev aktuell 1890, visade M-r sitt intresse genom en skriftlig inlägga till kommunalstämman (jfr Borås Tidning 22.3.1890).

Det var tydligen lätt för M-r att komma på god fot med kyrkoherde Sjöbloms efterträdare Nils Lindblom (1875-78). Under hans tid och vice pastor Johannes Nilssons (1873-74) kommer Mellanders nitida handstil åter till synes i kyrkoböckerna efter att ha varit försvunnen sedan 1858.

Med Lindbloms efterträdare J. G. Claesson (från 1882) och komminister C. N. Brodin (1887-98) uppehöll M-r sällskapliga förbindelser och det var honom en glädje att till sin silverbröllopsdag 1887 kunna inbjuda prästerskapet. Detta erinrade honom om den lyckliga umgängestiden i Svenljunga och i Bollebygd före 1858.

M-r levde under 1880- och 90-talen omgiven av hustru och barn i det senare giftet och hade inom pastoratet bosatta tre, resp. fyra barn från första äktenskapet. De stora herrgårdarna Smedstorp och Hällingsjö i Björketorp hade förvärvats för arvpengarna och likaledes det mindre, välbelägna Kyrkobyn i Bollebygd. Dit och till kyrkan styrde den gamle sina steg vid veckoskiftena. Han höll sig frisk till 80-årsåldern (1895), sedan blev synen sämre. Han gick ur tiden den 26 september 1898. Den 4 oktober skedde den högtidliga jordfästningen i Bollebygds kyrka. Ett halvt sekels verksamhet i kyrka och skola var avslutad.

C. J. Mellander och Niclas Sjöblom

Mellan skolläraren och klockaren Mellander och kyrkoherden Sjöblom rådde under större delen av deras relationer (1858–1873) ett påtagligt spänt förhållande. Detta framträder i de officiella handlingarna här och där och ohöjlt framstår det i de memoarer som Mellander började skriva 1871 och som, vad Bollebygdstiden beträffar, tog form under 1870-talet (de avslutades i december 1880). De utgör tillsammans med en ”memoria” av 1895 och ett föredrag inför Bollebygds skolförening 1890 samt några versifierade levnadsteckningar av sent datum M–rs teckning av den egna historien. De har anlitats vid utarbetandet av den ovan lämnade biografien men denna bygger framförallt på stämмо- och rådsprotokollen i kyrkoarkivet och diverse M–rs till myndigheter ingivna besvärsskrifter.

För att förstå motsättningen mellan M–r och Sjöblom får man gå tillbaka till deras första sammanträffande.

Lördagen den 1 maj 1858 infann sig den utnämnde kyrkoherden Niclas Sjöblom i Bollebygds prästgård. Följande måndag kom han till fasta skolan och anställde kristendomsförhör med skolbarnen. Med detta fortsatte han varje måndag. Från den 15 maj kunde han studera vik. pastorn Harald Grundbergs ämbetsberättelse, som förelåg i M–rs prydliga redaktion. Han fick då tillfälle att med den avgående vik. pastorn och läraren i fasta skolan diskutera kyrkans och skolans angelägenheter.

Söndagen den 27 juni installerades Sjöblom av biskopen, följande dag förrättades visitationen. Vid denna framförde kyrkoherden vissa yrkanden för undervisningen, bl. a. det att lärarna i pastoratets fasta skolor under vintern skulle ”kringgå” i de avlägsnare bygderna. Vid kyrkoherdens installationsmåltid uppstod en situation som M–r skildrat i en rimmad ”tidsbetraktelse” c:a trettio år senare.

Men knappt sexårig blef denna trefnad.
Hit kom en pastor som just var egnad
Att med sitt jesuitism-manér

Mig undergräfvad och störta ner.
Min hittills njutna sällskapsfavör
Han gravitetiskt tillintetgör
I det han strax vid installationen
Lät ge mig plats bland de lägsta hjonen.
Ja ock när dem komplement han egnar
Ej med ett ord eller blick mig fägnar.
Nog väcktes härutaf sensation,
Men tyst! ty prostfar skall ju ge ton.

Med den sexåriga trevnaden syftar M-r givetvis på den Grundbergska tiden 1852–58. Vi har förut sett vad den innebar. Men den var nu slut. Vad detta innebar skulle M-r få se i sin dagliga gärning. Han blir ej längre en daglig gäst i prästgården, hans vackra piktur försvinner ur kyrkoböckerna. Han måste om vintrarna lämna sitt hem i skolhuset och pröva den ambulerande lärarens tillvaro. Hans önskemål ifråga om skoljorden och kofodret möttes med kärv njugg-het.

Man frågar sig om anledningen till kyrkoherdens attityd mot läraren. Det ligger nära till hands att i den se ett uttryck för hans beslut att visa denne hans rätta plats. Sjöblom önskade inte se en man av M-rs typ som mera jämställd medarbetare på skolans område. Under åtta veckors samvaro hade han i läraren funnit en självmedveten och motstridig man.

Striden fortgick under sextioalet med stötar och motstötar. M-r kunde registrera en framgång hos domkapitlet beträffande kyrkoherdens bryska lagstiftning. Han sökte parera kyrkoherdens tes om hans brist på förtroende genom direkt hänvändelse till socknens förtroendemän. Men givetvis måste han i längden dra det kortaste strået.

En glimt av huru striden förlöpte i vardagslag har man i vad M-rs dotter Hilda meddelat förf. M-r kommer till prästgården och ber att få se i en protokollsbok. Kyrkoherden tar fram den och kastar den under den vredgade ordväxlingen på golvet. M-r: "Ska jag ta den

där?” — Kyrkoherden: ”Det kan Mellander göra som han vill” och efter en stund: ”Nu har vi förgått oss båda två.”

Vederbörandes reaktioner på längre sikt kan vi avläsa bara hos M-r. Han greps av känslan att vara förföljd. I memoarerna konstaterar han att hans ursprungligen öppna, tillitsfulla och glada temperament förbytts till inbundenhet, mistrogenhet, dysterhet, ”ja stundom till människofientlighet”. Han har svårt att glömma kyrkoherde Sjöblom och hans regime. Han bemödar sig att erkänna sin del av skulden: ”Måtte min dom af Den Allvetande komma att ske i Nåd!” skriver han med hänsyftning på kyrkoherdens nyss timade död. Denna inträffade den 7 oktober 1873.

DE SJU HÄRADERNAS KULTURHISTORISKA FÖRENING

STYRELSE:

Civ.-ing. AXEL-UNO NYLANDER, ordf.

Notarie GUSTAF ADOLF WESTFELDT, v. ordf.

Bankkamrer HARALD JÖRNMARK, skattmästare

Landsantikvarie INGEGÅRD VALLIN,
intendent och sekreterare

Rektor CARL ANDERSSON

Major H. P. BEHRENS

Rektor GUSTAF BOGER

Kom.-rådet FRITJOF BOO

Verkst.-arb. TORSTEN EDLUND

Civ.-ing. ERIK FRANG

Stadsark. ROLAND GANDVIK

Lektor TORSTEN HEDBERG

Direktör GUNNAR HEDELIN

Fru MARGIT HÖRSTADIUS

Skogsarb. KNUT IVARSSON

Direktör YNGVE MAGNUSSON

Fil. dr. IVAR MOBERG

Bibl.-ass. LILIAN PERSSON*

Redaktör ERIK PERSSON*

Överläkare TOIVO STENSTAM

Doktor SETH TINGVALL

Agronom FREDRIK ZETHELIUS

* Valda av Stadsfullmäktige i Borås

Arbetsutskott:

Herrar NYLANDER, ordf., FRANG, JÖRNMARK, TINGVALL, WESTFELDT
och ZETHELIUS och fröken VALLIN.

FÖRENINGENS FÖRTJÄNSTPLAKETT

har 1964 tilldelats:

Guld:

MARGIT HÖRSTADIUS

Silver:

GUSTAF BOGER

Brons:

KARL ANDERSSON, Hössna

KERSTIN BRODIN, Kungsäter

BENGT JOHANSSON, Kinna

JOHN JOHANSSON, Skene

CISSI SIGURDSSON, S. Ving

Å R S B E R Ä T T E L S E 1 9 6 3

Föreningens årsmöte hölls den 28 maj på Kungl. Älvsborgs Regemente, varvid Regementsmuseet och soldattorpet besågs. Efter förhandlingarna höll traditionsofficeren C. F. Holmquist föredrag om regementets historia, och överste S. Ahnfelt talade om regementets förankring i bygden. Vid årsmötet godkändes ett uppgjort förslag till nya stadgar, och detta fastställdes vid föreningsmöte den 7 nov. Vid höstmötet högtidlighölls Föreningens 60-årsjubileum med kransnedläggning på Otto Mannerfelts och Gunnar Blomgrens gravar, samt avtäckandet av en å Ramslätts gästgivargård placerad minnesplatta i brons med en porträttrelief av Gunnar Blomgren, utförd av skulptören Fru Gunvor Svensson Lundquist. Ett minnestal över Blomgren hölls av föreningens vice ordförande notarien G. A. Westfeldt, och f. landshövdingen Arvid Richert förrättade avtäckningen. Vid supén höll 1:ste bibliotekarien Nils Molin föredrag om "Birger Sjöbergs liv och diktning."

Styrelsen har sammanträtt en gång 28/5 och arbetsutskottet tre gånger 28/3, 16/10, 7/11.

Arbetet med flyttningen av *Ohlsonska gården* påbörjades under hösten, och man hoppas att det skall kunna slutföras under året. I början av året besökte riksantikvarien G. Selling och överantikvarien Bertil Berthelson Borås, varvid gården besågs och den blivande placeringen i Ramnaparken liksom lokalernas planering och omändring genomgicks och godkändes. I samband med besöket hölls ett sammanträde med ordförandena i fastighetsnämnden och byggnadsnämnden och stadsarkitekten, varvid en redogörelse lämnades över Borås äldre byggnadsbestånd i enlighet med den utredning som utförts samt den inventering som på byggnadsnämndens uppdrag verkställts av Nordiska museet.

Underhållsarbeten: Ramnakyrkans interiör har under året renoverats. Den säckväv varmed väggarna kläddes vid flyttningen till museet har utbytt, och härvid har stockväggarna i koret lämnats oklädda. En del isoleringsarbeten har även utförts. Ramnakyrkans syförening har möjliggjort arbetet genom ett större bidrag. Taket på Sjötoftaboden har omlagts, och i Ramslätt har installation för oljeeldning skett.

Besöksantalet har varit 10.000 vartill kommer c:a 13.500 i kyrkan eller tillsammans 23.500. I kyrkan har 39 vigslar ägt rum.

Museets *arkiv* har ökats genom uppteckningar, avskrifter m. m. med 1607 sidor. Bildsamlingen har genom egna fotograferingar och gåvor av äldre bilder ökat med 530 bilder, 85 ritningar och 2 kartor. Registrerade negativ med 447. Bland arkivets nyförvärv ingår kopior av Nordiska museets fotografier från undersökningen av boråsgårdar 1961, omfattande 418 bilder, hittills har 98 sidor avskrivits. Avskrifter av texterna sker efter Stadsarkivets exemplar. Gamla handlingar rörande Sundholmens gård i Äspereds sn, liksom ett par kartor därifrån, ingår i gåvorna. Under hösten har avskrifter gjorts av äldre räkenskaper m. m. i Ulricehamns stadsarkiv omfattande c:a 600 sidor. Ett värdefullt tillskott till bildsamlingen har gjorts genom förvärvet av Bror Seved Johanssons boråsbilder omfattande c:a 1.700 kort och 5.500 negativ. Samlingen har ännu ej numrerats. Den omfattar äldre och nyare bilder från staden, bl. a. många från Norrbygårde före och under rivningen.

Genom arkivets snabba tillväxt har en systematisk uppordning blivit nödvändig, och ett system härför har utarbetats av stadsarkivarie T. Bondestam. I mån av tid och tillgång på arbetskraft kommer registrering i enlighet härmed att genomföras.

Biblioteket har genom bytesförbindelser, gåvor och inköp tillförts 260 volymer.

Årsboken 1963 ägnades till stor del åt museet och dess samlingar med anledning av 60-årsminnet av Kulturhistoriska Föreningens bildande.

Den största händelsen för museet har dock varit den donation på 200.000 kr., som Fru Margit Hörstadius i slutet av året överlämnat för att möjliggöra tillkomsten av en *textilsamling* vid Borås Museum, med huvudvikten på tyger tillverkade inom Sjuhäradsbygden. Arbetet med samlingen har redan tidigare påbörjats av Fru Hörstadius genom inköp från några firmor. Företagare har även överlämnat gåvor till museet i anslutning till planerna på skapandet av en textilsamling.

Någon *utställningsverksamhet* har på grund av personal- och lokalbrist ej ägt rum. Föremål ur museets samlingar har i några fall varit utlånade i samband med specials skyltningar och reklamfotografering. Samlingarna har flitigt utnyttjats av forskare. Av intresse kan vara att den arvsskatt som uttagits vid tillkomsten av Magda och Axel Plancks donationsfond har återbetalats.

Museets samlingar

Till samlingarna har även under 1963 många gåvor överlämnats, varjämte flera värdefulla inköp gjorts. Föremålskatalogen omfattar vid årsskiftet 29.240 nummer. Nyförvärven omfattar bl. a.:

Dräktsamlingen: en brudklänning från 1918, bonjour- och jackedkostymer och barnkläder samt dessutom dräkttillbehör, såsom kragar, mössor, underkläder, slipsar och skor, strumpor, glasögon och pin-cené.

Övriga *textilier:* upphämtatäcke, drättar, hängkläden och 3 stycken handkläden, liksom en stor duk i linnedamast, servetter i damast och dräll, handdukar från 1830-talet av handspunnet lin, ett fint broderat örngott och två lapptäcken.

Möbler och instrument: Ett hörnskåp, som tidigare stått i Ramslätts gästgivaregård har förvärvats, och som gåva har erhållits en taffel tillverkad hos Eric Jacobsson, Stockholm, och slutligen en orgel tillverkad av möbelsnickaren Josef Andersson i Kölingared. En ståtlig mahognysäng med intarsia har tillhört den rike handlanden Hans Nellsons gästrum, där flera kungliga övernattat vid besök i Borås. Den har överlämnats av direktör Bergendahl, Göteborg.

Leksaker tillhörande ett tidigare överlämnat dockskåp.

Plåtfigurer demonstrerande olika fritidssysselsättningar såsom fotografering, gymnastik, skidåkning m. m.

En *hillebard*, en stång med bajonett och en tupp av plåt, som alla stått i staketet kring Bosgården, Mjälldrunga, har överlämnats av fröken Hilma Pettersson, Tokarp, tillsammans med en *samling järn- och träföremål* m. m., bl. a. en laggad stänka med hål i en av stavarna att dricka ur.

Silversamlingen har under året tillförts flera nya föremål, dels genom gåvor: en matsked och 5 teskedar, dels genom inköp. Sålunda har följande föremål av boråssilver förvärvats: en bägare tillverkad av Orm Wibeck år 1700 med vacker graverad dekor, en bägare tillverkad 1762 av Anders Norman, en guldsmed som inte tidigare varit företrädd i samlingarna, en bägare tillverkad 1720 av Anders Wibeck, en gräddsnpa från 1791 av L. Lindgren, av samme guldsmed en ask 1792 och en supkopp 1793, en supkopp av M. Lönberg från 1811 och ett par saltkar av S. Lyberg 1813. Inköpet har möjliggjorts genom dels en gåva men till största delen av räntemedel från Thor och Leonore Odenocrants fond.

En vas tillverkad 1946 av Tore Kullander, Borås, har erhållits som testamentarisk gåva av överstelöjtnant Rudolf Stridbeck.

1963 har varit ett innehållsrikt men även arbetsamt år inom Älvsborgs läns södra *landsantikvariedistrikt*. Både kommunala och kyrkliga myndigheter liksom allmänheten vänder sig i allt större utsträckning till landsantikvarien för konsultationer och för erhållande av upplysningar.

Bland ärenden av olika slag kan nämnas:

Restaureringar eller andra arbeten vid 18 olika *kyrkor* har handlagts, samt dessutom flera ärenden rörande kyrkogårdar.

Det har gällt en genomgripande restaurering ifråga om Örby kyrka, ommålning i S. Björke, tillbyggnad av sakristia i Gunnarsjö, nybyggnad efter brand i Dalstorp, ny uppvärmningsanläggning i Mjälldrunga och Grovare, samt i övrigt belysning, orgel, ändring eller reno-

vering av predikstol, bänkar, altarpopsats, dopfunt m. m. Vid Fänneslunda kyrkoruin har en ny klockstapel invigts. I flera fall har det gällt utvidgning av kyrkogårdar, i ett fall förnyad användning av en ödekyrkogård.

Fornminnesärenden aktualiseras ofta i samband med tomtavstyckningar, byggnadsplaner eller vägarbeten. Undersökning har genom Riksantikvarieämbetets försorg skett i Blidsberg, Hössna och Algustorp inom Tranemo, där ett gravfält undersökts varvid flera intressanta fynd gjorts av bl. a. keramik och järnföremål.

I samband med *grustäkt* har ett förnämligt forminne förstörts. Forminnen har även skadats i samband med uppsättande av elledningar. Å andra sidan har intresset för att röja upp kring fornminnen och få dem mera kända även blivit större. Ett flertal grustagsärenden har handlagts och genom naturskyddsföreningen har initiativ tagits till att få ett parti av den s. k. "Smula Ås" fridlyst.

Vägomläggningar (16 ärenden) har i flera fall berört stenvälvbroar; flera av dessa kommer att försvinna, men de förnämsta hoppas man kunna bevara. Utredningen beträffande broarna är slutförd, vilket dock inte innebär att ens de förnämsta broarnas fortbestånd säkerställts. Förstärkningsarbeten borde i flera fall ske snarast, då annars den nuvarande tunga trafiken mal sönder välvstenarna.

Byggnadsplaneärendena har även detta år varit många (44 st) och har liksom tidigare i flera fall avsett fritidsbebyggelse. I samband härmed kan nämnas att förbuden mot bebyggelse enligt strandlagen betydligt utökats under året. Trots all planering m. m. genomföres likväl byggnadsföretag i vissa fall på olyckligt sätt; så har t. ex. en helt modern skolbyggnad nyligen uppförts omedelbart intill en av våra förnämsta medeltidskyrkor, där man hade önskat bevara den gamla miljön.

Utbyggnad av *el-nätet* har föranlett en mångfald besiktningar. Man begär numera s. k. områdeskoncessioner i regel på 40 år, vilket gör ärendena svåra att bedöma. Transformatorer, som nu anläggs inom ett skogsparti utanför bebyggelsen, kan inom ett antal år vara

helt kringbyggda, och då få ett olämpligt öppet läge. Vid utbyggnad och ändring av lågspänningsledningar kan lätt hända att befintliga fornminnen ej uppmärksammas.

Större delen av de ekonomiska kartorna för södra länsdelen har nu utkommit och är givetvis till hjälp, men man saknar mycket tillhörande text, samt även register över osäkra fornminnen, vilka ej medtagits på kartan.

Gäsene gamla tingshus och Grimstorps komministergård i Svenljunga har förklarats som *byggnadsminnesmärken*. Inom Kinnaborgs område har man fått tillstånd att anlägga en golfbana. En stor förändring har skett vid *Torpa*. Den stora herrgårdsbyggnaden i trä har rivits och ersatts av en modern bostad. Då frågan om rivningen blev aktuell gjordes genom Riksantikvarieämbetet en noggrann undersökning av den stora byggnaden, varvid det klarlades att huset ej innehöll några delar av det tidigare boningshuset, uppfört på 1600-talet, utan var helt nybyggt och taget i bruk först omkring 1808. Någon mera påkostad inredning har ej funnits. Befintliga dörröverstycken m. m. hade tillkommit i sen tid. Då byggnaden sålunda ej kunde anses tillhöra de värdefullaste representanterna för svensk herrgårdskultur, även om den vittnade om en epok i Torpas historia, har de kulturhistoriska myndigheterna ej velat motsätta sig att huset revs.

Ett iståndsättande av den stora byggnaden och dess framtida underhåll bedömdes av ägaren som alltför betungande med hänsyn till att stenhuset, som hör till de omistliga byggnadsminnesmärkena, fordrar stora summor för underhåll, vilket även gårdens ägare påtagit sig.

Manbyggnaden på Årås, Kölingareds socken, har även hotats av rivning. Gården äges numera av Domänstyrelsen, som nu funnit en hyresgäst, varför byggnaden tillsvidare kommer att bevaras och underhållas.

Borås bäst bevarade 1800-talsgård, Flaménska gården vid Södra Torget, har inköpts av Borås stad. Här finns vackra dörrfoder, kachelugnar och en originell, välbevarad entré med målningar och här kan man ännu uppleva 1800-talsborgarens bostad med en rad rum i

fil och sin skyddade gårdsmiljö. Här önskar man att interiörerna kan bibehållas.

Omdaning av det centrala Borås pågår med rivningar och nybyggnad inte endast i kvarteren kring Stora Torget utan även inom området mellan Allégatan och Kungsgatan. Dessutom har större delen av den gamla bebyggelsen på Norrbygårde rivits.

Hembygdsrörelsen visar alltjämt stor livaktighet, nya föreningar har bildats i Grönahög, Horred, Hössna, Mårdaklev, Norra Åsarp, Tvärred och Vårgårda. Föreningarna i Kungsäter, S. Ving och Hössna har invigt byggnader, och i Kinna har Lilla Sandens flyttade manbyggnad invigts till föreningslokaler kombinerat med vandrarhem.

Landsantikvariens resdagar har varit 126, varvid i regel flera ärenden handlagts varje dag. Landsantikvarien har deltagit i en av Riksantikvarieämbetet ordnad kurs i markvård, har liksom tidigare undervisat i textil konsthistoria vid Textilinstitutet, hållit ett flertal visningar och föredrag och tjänstgjort som ciceron vid resor samt lett studiarbete. Syföreningen för Ramnakyrkan har samlats i Fällhult. Landsantikvarien är medlem i styrelsen för Institutet för Västsvensk Kulturforskning vid Göteborgs Universitet, stiftelserna Seglora Gamla Prästgård och Gäsene Tingshus, De Sju Häradernas Hemslöjdsförening och suppleant i Västergötlands Fornminnesförening samt är ledamot i Kommittén för utgivande av beskrivning över Västergötland, Västergötlands Turisttrafikförening och Turistkommittén i Borås.

Diariet förda in- och utgående skrivelser utgjorde 3.460.

På museets kansli har fröken Inger Davidson tjänstgjort. Folkskollärare Johnny Ludvigsson har arbetat vid museet under sommaren. Genom anslag från Arbetsmarknadsstyrelsen har 4 arkivarbetare beretts arbete vid museet under året samt fr. o. m. 13/8 1963 en med placering i Ulricehamn.

Borås i mars 1964.

A.-U. Nylander

/ Ingegärd Vallin

GÅVOR HAR SEDAN ÅRSMÖTET 1963 ÖVERLÄMNATS AV

Fru Sigrid Ahlin, Ulricehamn	Kalmar Museum, Kalmar
Tandläkare Rikard von Ahn, Borås	Landsarkivet, Göteborg
Almedahl-Dalsjöfors AB, Dalsjöfors	Fru Ester Lindén, Borås
Änkefru Agda Andersson, Tvärred	Möbelhandlare Bror Lindgren, Borås
Herr Carl Andersson, Kölingared	Fröken Alva Ljunggren, Borås
Direktör Gunnar Bergendahl, Göteborg	Ingenjör A.-U. Nylander, Borås
Herr John Claesson, Månstadskulle	Fru Kerstin Nylander, Strömsfors
Familjen Alice och Ragnar Davidson, Borås	Fröken Hilma Pettersson, Mjäldrunga
Disponent Walter Eklöf, Timmele	Landshövding Alland Rodhe, Saltsjöbaden
Herr Erik Haglund, Gällstad	Fröken Gerda Rodling, Fritsla
Köpman Hans Hederstierna, Borås	Överingenjör Bengt Sjölin, Trollhättan
Herr Anders Hellman, Örby	Överstelöjtnant Rudolf Stridbeck, Borås, genom testamente
Herr H. N. Hessner, Borås	Fröken Barbro Törnell, Borås
Mrs Ingeborg Hudson, Montereal, Quebec, Canada	Fru Carin Ugglå, Göteborg
Vävlagare Göte Johansson, Borås	Landsarkivarie Ingeärd Vallin, Borås
Fru Karin Johansson, Mullsjö	Öhmans Kappmagasin, Borås

MARGIT HÖRSTADIUS'
DONATIONSFOND

Den 28 december 1963 överlämnade Fru Margit Hörstadius ett donationsbrev och en bankbok med 200.000 kr. till De Sju Häradernas Kulturhistoriska Förening, representerad av ordföranden, civ.-ing. A.-U. Nylander och landsantikvarie I. Vallin. Donationsbrevet har följande lydelse:

Till styrelsen för De Sju Häradernas Kulturhistoriska Förening och Borås Museum.

Undertecknad, som vuxit upp i en trakt och i en släkt där man under generationer sysslat med vävnadstillverkning, erbjuder härmed Föreningen 200.000 kr. för att Borås Museum med hjälp av summans avkastning skall kunna förvärva och utställa textilier med tonvikt på sådana som är tillverkade i Borås och Sjuhäradsbygden.

Avsikten härmed är att Borås Museum skall komma att äga en samling tyger som kan stimulera intresset för utbildning och vara till hjälp för kulturvetenskaplig forskning inom det textila området.

Villkor för donationen är att museets styrelse utser en kommitté bestående av tre textilkunniga personer varav en av dem utbildad för museiverksamhet för att planlägga och utföra arbetet. Ifrågavarande personer bör ha förutsättningar för ett gott samarbete med varandra och för livgivande kontakt med formgivare och företrädare för såväl industrier som för andra museer i vårt land.

Jag förutsätter att kommittén under min livstid utses i samråd med mig.

Den kommitté, som museet sålunda utser, äger rätt att utan någons hörande använda avkastningen av penningmedlen till varje ändamål, som faller inom ramen för ovan angivna intresse.

Efter godkännande av mig eller om jag icke är tillfinnandes av något av mina barn, eller någon de utser i sitt ställe, äger kommittén i samråd med styrelsen därjämte rätt att även använda belopp ur kapitalet för samma ändamål.

Efter godkännande på enahanda sätt kan kommittén även få rätt använda medlen för andra ändamål än de av mig här angivna.

Det borde slutligen tillkomma styrelsen för De Sju Häradernas Kulturhistoriska Förening och Borås Museum att efter mottagandet av donationen välja beteckning för fonden.

Borås den 28 dec. 1963.

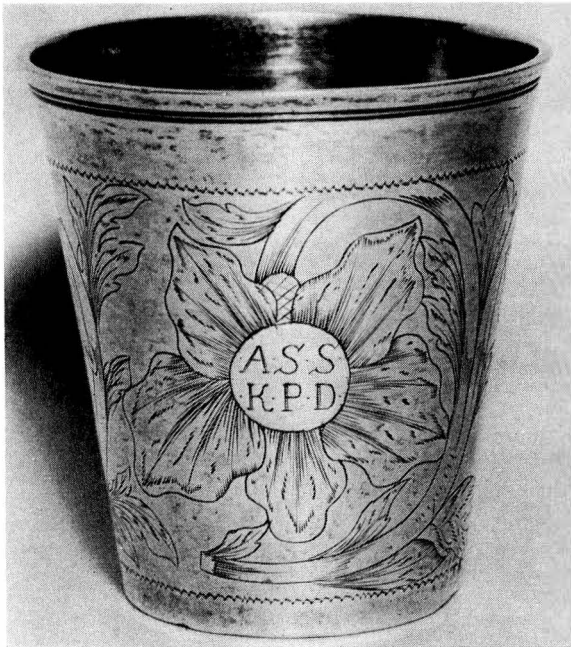
Margit Hörstadius.

Vid sammanträde med Styrelsen den 10 februari 1964 beslöts att kalla fonden: Margit Hörstadius' donationsfond. Till medlemmar i den i donationsbrevet nämnda kommittén t. o. m. 1966 utsågs fru Margit Hörstadius, rektor Birger Larsson och landsantikvarie Ingegärd Vallin. Kommittén har påbörjat arbetet, vilket kommer att redovisas i samband med kommande årsberättelser.

NYFÖRVÄRV AV BORÅSSILVER
ÅREN 1963-64



Bägare tillverkad av Andreas Wibeck i Borås år 1720.
Höjd 7 cm. BM 29163.



Två sidor av en bägare
tillverkad av
Orm Melcherson Wibeck
i Borås år 1700.
Höjd 8,5 cm.
BM 29088.



Bägare tillverkad av Anders Norman i Borås år 1762.
Höjd 8,5 cm. BM 29162.

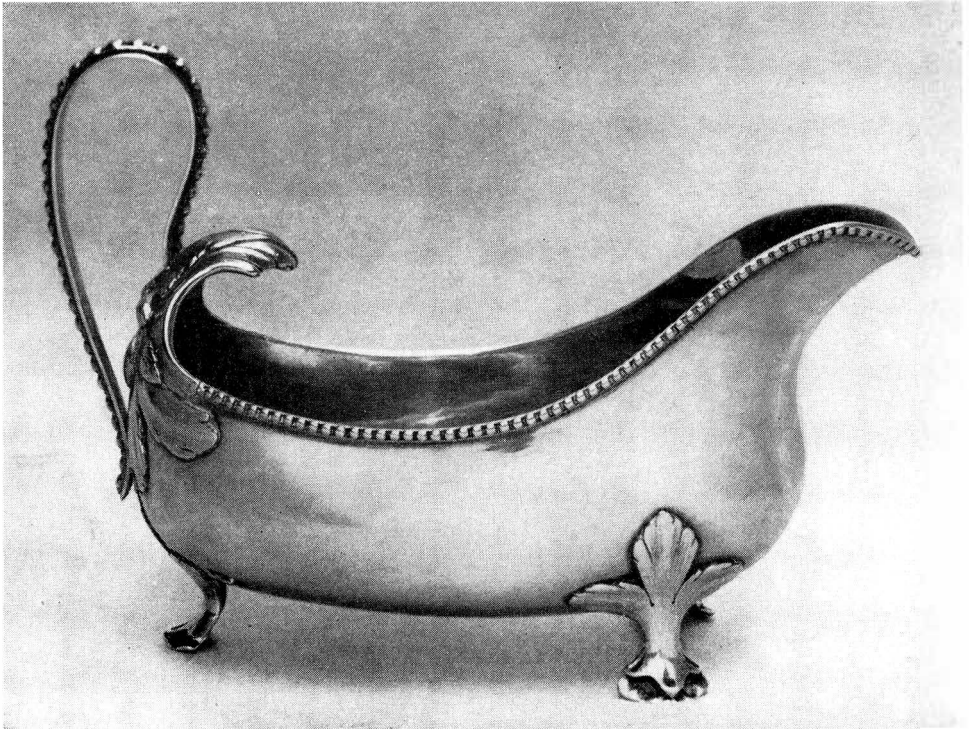


Dosa tillverkad av
Lorentz Lindegren
i Borås år 1792.
Höjd 2,3 cm.
BM 29170.

Supkopp tillverkad av
Lorentz Lindegren
i Borås år 1793.
Höjd 3,8 cm.
BM 29165.



Ask tillverkad av
Lorentz Lindegren
Höjd 4,2 cm.
BM 29169.



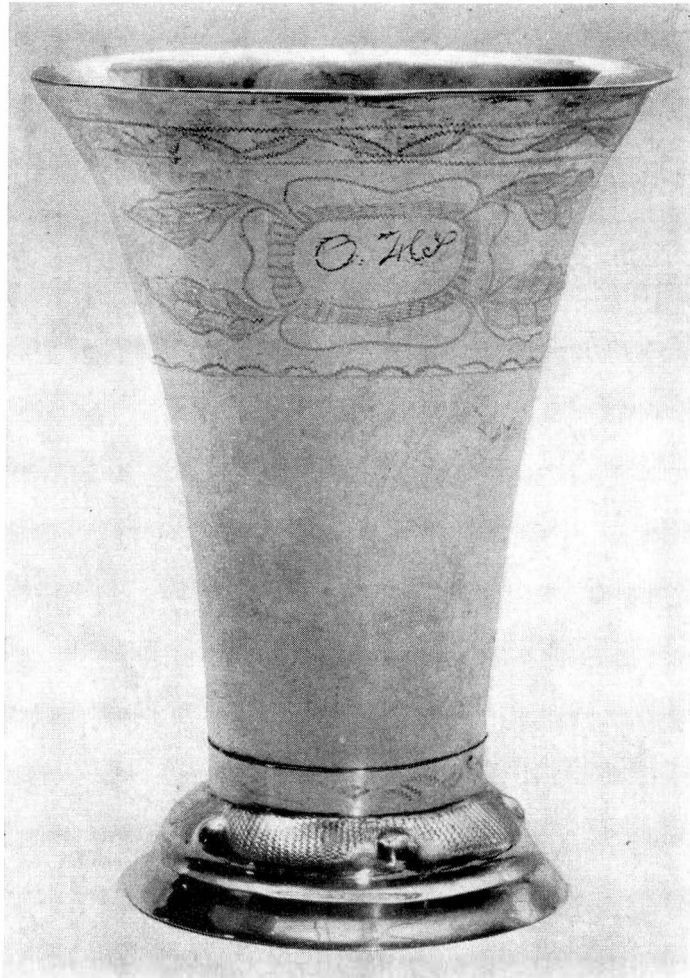
Gräddsnpa tillverkad av Lorentz Lindegren i Borås år 1791.
Höjd 12,2 cm. BM 29166.

Supkopp tillverkad av
Magnus Lönberg
i Borås år 1811.
Höjd 3,8 cm.
BM 29164.

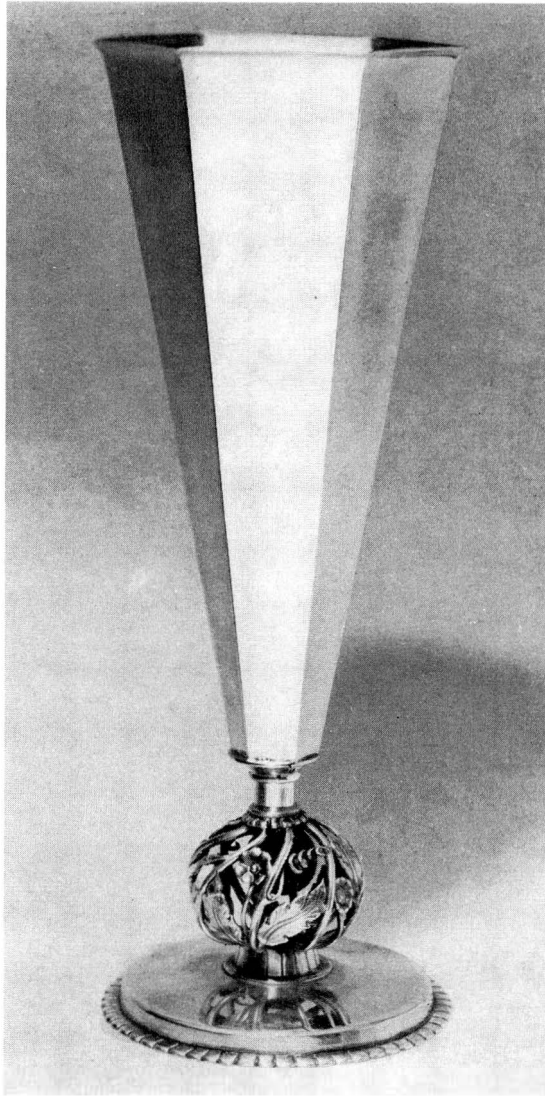


Saltkar, 2 st.,
tillverkade av
Samuel Lyberg
i Borås år 1813.
Höjd 7,5 cm.
BM 29167, 29168.





Bägare tillverkad av Erik Johan Modée i Borås (verksam 1823—1827).
Höjd 16,3 cm. Gåva 1964 av Borås Sparbank.
BM 29527.



Vas tillverkad av Tore Kullander i Borås år 1946.
Höjd 28,5 cm. BM 29240. Testamenterad till Borås Museum av överstelöjtnant Rudolf Stridbeck, som fått den av industribrandkårerna då han avgick som brandkonsulent.

Fotografierna sid. 94—101 I. Vallin.

FRÅN HEMBYGDSFÖRENINGARNA

BOLLEBYGDS HARAD:

Björketorps hembygdsförening: Ordf. Arvid Åblad, övriga medlemmar: Anna Magnusson, Malte Eurenus, Olof Andersson, Gunnar Karlsson, alla Rävlanda, Albert Jonsson, Hindås, och Karl Engström, Sandlid.

Bollebygds hembygds- och fornminnesförening: Ordf. Holmer Alfredsson, v. ordf. Gösta Johansson, kassör Sven Svensson, sekr. Astrid Svensson, ledam. Allan Claesson, Arvid Johansson, Nils Nätt, Andri Bengtsson, Gustav Karlsson och Josef Nilsson. F. d. banmästare Amandus Nätt har utsetts till hedersledamot som tack för det intresserade arbete han nedlagt för föreningen och för tillkomsten av fornminnesstugan. 10-årsminnet av dess invigning har firats under året med en festlighet. Ett porträtt av föreningens avlidne kassör Sven Alfredsson har fått sin plats i fornstugan som en erinran om hans insatser. Av kommunen erhåller föreningen årligen anslag.

Töllsjö hembygdsförening: Ordf. John Andersson, Horsared, kassör Erik Carlsson, Henå, övriga ledamöter: Fritz Johansson, Björkered, Evert Johansson, Gantarås, och Gustaf Johansson, Backagården.

GÄSENE HARAD:

Gäsene hembygds- och fornminnesförening: Ordf. Artur Florén, Fåglavik, v. ordf. Allan Skoog, Ljung, sekr. Bertil Björkenor, S. Björke, kassör Gösta Kyrkander, Mjäldrunga. Föreningen har nu fått möjlighet att taga hand om Hägna gamla gästgivaregård i Od, som man ämnar sätta i stånd.

Stiftelsen Gäsene Tingshus: Ordf. Ture Åberg, v. ordf. I. Vallin, sekr. Helmer Ljungkvist, kassör Allan Skoog, samt Erik Svensson. Samlingslokalerna i tingshuset har varit flitigare utnyttjade än något år tidigare i det de uthyrts 232 gånger under 1964. Tingsklockan från 1726 med rättvisans gudinna är enligt en undersökning av redaktör Gustaf Ewald den äldsta i Västergötland. Ett uppmärksammat besök gjordes i tingshuset i augusti, då förre chefen för amerikanska marinen, amiral Arleigh Burke med maka gästade sina fäders bygd i Gäsene. Under sina släktforskningar hade han funnit anknytningar till tingshuset, som han därför gärna ville se.

Hudene hembygdsförening, Fåglavik: Ordf. folkskoll. Sigvard Sunnergren, v. ordf. Göte Hallberg, kassör och stugvärd Artur Carlsson, övriga medlemmar: Adolf Nord, Rune Wärn och Arno Ahlgren.

Jällby hembygds- och fornminnesförening: Ordf. Herbert Carlsson, v. ordf. Astrid Andersson, sekr. och kassör Paul Fredriksson. Omläggning av taket har påbörjats, man kommer att ersätta halmtaket med torv, då detta är lättare att underhålla.

Källunga hembygdsförening: Ingen verksamhet.

Närunga Missionshistoriska museum: Föreståndare Pastor Roland Johansson.

Od. Odqvistska släktföreningen: Stuga med samlingar i Upptorp.

Skölvene hembygdsförening: Ordf. Prosten Herbert Karlsson. I samband med julgranständningen vid hembygdsstugan hade man ordnat adventsgudstjänst och samkväm.

Svältornas forminnesförening: Föreningens ordförande sedan många år folkskollärare Nils Rydler avled under maj månad. Till årsmötet 1965 fungerar Simon Johansson som ordf., Evert Lindgren som kassör och Sten Svensson som sekreterare. Rydler har nedlagt stort intresse för föreningen och då det gällt att söka lösa frågan om att få en annan lokal för de samlingar som nu förvaras i Ornunga gamla kyrka.

Vårgårda hembygdsförening: Ordf. vakant. Övriga: Rolf Svensson, Folke Bernemalm, Sven Östberg, Mats Andersson, Karl Ivar Ekberg och Nils Tenroth. På grund av att ordföranden folkskollär. Nils Rydler avlidit under våren har posten stått vakant och verksamheten ej kommit i gång i full utsträckning.

KINDS HÄRAD

Ambjörnarp's hembygdsförening: Ordf. folkskoll. Arvid Johansson, v. ordf. disp. Erland Karlsson, sekr. fröken Elvira Hansson, kassör köpman Daniel Nilsson.

Dalstorp-Nittorps hembygdsförening: Ordf. Karl Andersson, Ävik, v. ordf. Arvid Thun, Dalstorp, sekr. Mats Josefsson, kassör Luther Johansson, stugvärd Gustav Johansson, stugvärdinna Valborg Johansson. Under året har en kölna uppförts vid hembygdsgården. Den har flyttats från Svedjetorpet och arbetet har utförts av frivilliga krafter. Inom föreningen finns en naturvårdssektion. Man förbereder inspelningen av en hembygdsfilm.

Grönahögs hembygdsförening: Ordf. Fritz Karlvall, v. ordf. Elof Törnkvist, sekr. Dagny Gotting, v. sekr. Hilding Svensson, kassör Gustaf Kjellén. Styrelsen förstärkt med Helge Ragnarsson och Erik Jansson har utsetts till byggnadskommitté för att flytta de två byggnader föreningen äger till tomtområdet vid bygdegården. Den förra året bildade föreningen har redan 150 medlemmar och intresset är stort.

Gällstad. En gammal stuga i Närarp tillsammans med en kölna har blivit föremål för en påbörjad upprustning. Arbetet har utförts av medlemmar i NTO och CUF och några från granngårdarna. I stugan bodde under många år en bleckslagare och knalle Algot Nilsson, och man skulle alltså här kunna bevara minnet av ett för bygden speciellt hantverk och även av knallehandelns män. Det finns planer på att bilda en hembygdsförening eller någon organisation som kan ansvara för byggnadernas bevarande.

Hillareds hembygdsförening: Ordf. Sture Svensson, v. ordf. Bertil Karlsson, sekr. Gustav Good, kassör Sture Franzén samt Ella Karlsson.

Håcksviks hembygdsförening: Ordf. o. kassör Janne Johansson, Skäremo, övr. ledamöter John Hansson, Axel Abrahamsson, Klara Larsson och John Martén. Föreningen har haft besök av Vessigebro hembygdsförening och har sedan även besökt denna. Vid Klockaregården har vedbod och garage uppförts. Material därtill hade erhållits i gåva och arbetet utfördes av medlemmar.

Kalvs hembygdsförening: Ordf. Otto Olsson, kassör Viktor Johansson, sekr. Edvin Strand.

Limmareds hembygds- och forminnesförening: Ordf. Arvid Svensson, sekr. o. kassör Carl-Erik Breidegård, samt Stina Johansson, Rick. Pettersson, Bror Larsson, Gunnar Jönsson och Valter Axelsson. Den gamla glasmästarebostaden från 1700-talet som föreningen låtit flytta från sin ursprungliga plats vid gamla "Torget" till ett parkområde, skänkt till föreningen av framlidne förre ägaren till Limmareds glasbruk, grosshandlare

Eric Kistner, vid brukets 220-årsjubileum, öppnades den 6 september för allmänheten. Anläggningen har fått namnet Fornåsen.

Förflyttningen och iordningställandet har möjliggjorts dels genom ett första anslag av Limmareds kommun på 10.000 kr samt ytterligare årliga bidrag, dels genom en gåva av grosshandlare Kistner, som även överlämnat 10.000 kronor.

Allmänhetens intresse för föreningens arbete bådär gott för framtiden och kännetecknas kanske främst av de många gåvor av olika föremål som föreningen fått mottaga, men även av antalet besökande i hembygdstugan. Närmaste målet är nu anskaffande av en byggnad för förvaring av större föremål t. ex. jordbruksredskap m. m.

Ljushults hembygdsförening: Ingen verksamhet.

Långhems hembygdsförening: Ordf. och kassör Carl Holmberg, Mats Westberg, Edit Nyman och Karl-Erik Enoksson. En del nya inventarier har tillförts stugan. Studiebesök i hembygdstugan ingår numera i skolans hembygdsundervisning.

Marbäck: Bäckgården i Marbäck har övertagits av den Björkmanska släktföreningen, som kommer att reparera den fina gamla byggnaden som förklarats för byggnadsminnesmärke.

Månstads hembygdsförening: Ordf. Carl Strömbom, sekr. Lilly Kraft, kassör Axel Lind samt Sture Larsson, Oskar Gripestam, Martin Johansson och Evert Larsson. Föreningen har bl. a. ordnat en utfärd till Gäsene härad och uppåt Skaraborgsbygden.

Mårdaklevs naturskyddsförening: hembygdssektionen. Arvid Alenäs sammankallande, Gustav Andersson, Gustav Kleve, Viktor Andersson, Tage Pihl och Georg Norderfors.

Hembygdssektionen har under 1964 genom tillmötesgående av syskonen Kleve kunnat förvärva den gamla gästgivarebyggnaden samt den gamla affärslängan i Klev med tillhörande tomt. Taken har reparerats, spån och tegel har erhållits i gåva. Teglet har tillverkats under 1800-talet på tegelbruket i Mölneby. Murverk och kakelugnar har även setts om. En del möbler är redan nu på plats. Det kommer att bli ett värdefullt minnesmärke från ett traditionsrikt Mårdaklevshem.

Sexdrega hembygdsförening: Ordf. Stig Engström, v. ordf. Gunnar Svenningsson, sekr. Gunnar Larsson, kassör Dagmar Hansson samt kyrkoh. Bertil Eriksson. Omkr. 200 medlemmar. Verksamheten har fortgått efter samma linjer som tidigare.

Sjötofta hembygdsförening: Ordf. Ernst Andersson, sekr. Lars Gunnar Odéen, kassör David Johansson samt Petri Nilsson och Tage Bengtsson.

Svenljunga hembygdsförening. Föreningens stuga har varit flitigt besökt. Den gamla stugan vid Vilan som före år 1850 använts som häkte har erbjudits föreningen och kommer att flyttas till hembygdsparken. I magasinbyggnaden har en vävkammare iordningställts. Porträtt- och bildsamlingen har väsentligt utökats.

Tranemo hembygdsförening: Ordf. dir. Knut Palmquist, v. ordf. och kassör Arvid Stigsén, sekr. Jan Blomkvist, museiföreståndare Helge Pettersson, övriga ledamöter fruarna Anna Claesson och Margit Bexell.

Tvärreds hembygdsförening: Ordf. Arvid Larsson, v. ordf. Bertil Gardell, sekr. John Svensson, kassör Torsten Klasson samt övriga ledamöter Inger Josefsson, Gunhild Eliasson och Evert Johansson. Tre promenader har ordnats till bl. a. fornminnen och gamla torpruiner. Rövning har skett kring rösen i Stavared. Renoveringen av "Raska-Mines" stuga har påbörjats och uppteckningar kring den gamla torpbebyggelsen har igångsatts. Över hundra medlemmar och stort intresse kan noteras.

Ölsremma hembygdsförening: Ordf. Hjalmar Hulander, v. ordf. och stugvärd Oscar

Gabrielsson, kassör Åke Johansson, sekr. John Valfridsson. Stugan å Örshem är brandförsäkrad för 27.000 kr och därtill kommer 7.000 kr för samlingarna. Nya stadgar har antagits.

Örsås hembygdsförening: Ordf. Vilgot Josefsson, v. ordf. Karin Englund, sekr. Ellen Kristensson, v. sekr. Anna Andersson, kassör Karin Ahlgren, materialförvaltare John Svensson. Vid midsommar hölls traditionsenlig fest vid hembygdsgården. Ett slätteröl i miniatyr ordnades 3 juli med efterföljande väffelkalas. Sommartid kommer en hel del besökande till anläggningen.

Östra Frölunda hembygdsförening: Ordf. Gunnar Nyhage, kassör Axel Johansson, ledamöter Nils Torén och Per Johansson.

MARKS HÄRAD

Bergbems hembygdsförening: Ordf. handl. Erik Carlsson, Bäckäng, kassör Inga Andersson, Karlsro.

Fritsla naturskyddsförening, kulturhistoriska sektionen: Fridolf Elingmark, Leif-Erik Aronsson och Sture Andersson. Föreningen firade 1964 sitt 10-års-jubileum med en utställning i folkskolans nya gymnastiksal, där även den kulturhistoriska sektionens verksamhet visades. Bl. a. fanns där gamla fotografier från Fritsla.

Horreds hembygdsförening: Styrelse Gösta Larsson och Frank Dahlgren, Istorp, Knut Hansson och Allan Håvemarmark, Öxnevalla, Anders Skarin, Per Sandlund och fröken Anna-Stina Kullbo, Horred.

Hyssna hembygdsförening: Ordf. Wolmar Arvidsson, v. ordf. Fridolf Arnell, sekr. Hugo Johansson, v. sekr. Maj Persson, kassör Karl Asserlund, samt Algot Karlsson, Rut Arnell och John Karlsson. Årets utflyktsresa gick till Hallandsåsen och Båstad.

Kinna hembygdsförening: Ordf. Knut Ivarsson, v. ordf. Stig Bengtsson, sekr. Rolf Gustafsson, kassör Karl Ottosson, samt Anna-Stina Söder. Under detta föreningens tjugonde verksamhetsår har förutom medlemsarbetslagens årliga röjnings- och planeringsarbeten också i år ordnats en friluftsteater i hembygdsparken. Således har schaktning- och planeringsarbeten för c:a trehundra sittplatser ordnats och till nästa sommar då föreningens teatergrupp tar densamma i besittning återstår nu endast uppbyggnad av en scen. En djupvattenbrunn har också borrats för att säkra vattentillgången för fågeldammar m.m. Ett tiotal fåglar av olika arter har också anskaffats för fågeldammen till glädje för parkens många besökare under sommaren och dessutom har hembygdsparken i år fått sina första fyrfotadjur i hagarna i och med att ett par afrikanska getter inköpts och funnit sig väl tillrätta. Midsommarfestligheterna blev även i år kulmen på verksamheten i hembygdsparken med över tusentalet besökande runt midsommarstången på midsommaraftonen och rekordsiffran 3.000 besökande vid midsommardagens teaterföreställning, då föreningens teatergrupp gav pjäsen Bondbröllop, skriven speciellt för tillfället av rektor Torland. Ur föreningens övriga verksamhet kan nämnas att Vandrarhemmet i år haft sitt första hela verksamhetsår där den gamla förläggargården i sin nya funktion visat vilken tillgång den är för bygden. Som Turistföreningens vandrarhem har där i sommar härbärgerats tusentalet gäster, och under vintern har den blivit ett tillhåll som blivit mycket uppskattat av förutom föreningsmedlemmarna av andra föreningar och privatpersoner vid möten, fester o. d. Föreningen firade således här sitt tjuogoårsjubileum, och Kulturhistoriska föreningen i Borås ärade Kinna och Hembygdsföreningen med sitt årsmöte här.

Hembygdsföreningen anordnade sedvanligt även i år luciafirandet och Marks Lucias kröning med stor tillslutning av publik. I samband med Kinnas köpmän ordnades också en stort upplagd julmarknad med försäljning, servering, artistuppträdande, pjäxdans och dans kring granen för barnen m. m. som allt blev synnerligen uppskattat av den talrika publiken under första julslytningskvällen.

Kinnarumma hembygdsförening: Ordf. Nils Eriksson, v. ordf. Alrik Johansson, sekr. Sven-Åke Svensson, v. sekr. Agda Hammarsträng, kassör Inge Lust, samt Valter Ekelund. En stiftelse har bildats med representanter från skolstyrelsen, kommunalnämnden och hembygdsföreningen under namn: Stiftelsen Hembygdsmuseet, med uppgift att handhava hembygdsstugans skötsel och utnyttjande för undervisning m. m. Stugan har flyttats till en lämpligare plats med hänsyn till skolans utvidgning. Kommunen har beviljat ett anslag härför på 20.000 kr.

Kungsäters hembygdsförening: Ordf. Einar Karlsson, Dalbo, ledamöter: Gunnar Johansson, Hakatorp, Seth Larsson, Karl-Gustaf, Lisa Johansson, Torsäng, Elis Andersson, Torsebo, Karl E. Johansson, Märkedal, Johan Abrahamsson, Djupadal, Folke Karlsson, Torp, Kungsäter, och Kerstin Brodin, Göteborg. Midsommarfest ordnades vid hembygdsgården den 23 juni. Med anledning av en begäran om reglering av vattnståndet i sjön Fevern har föreningen protesterat bl. a. hos Svenska Naturskyddsföreningen.

Seglora hembygdsförening: Ordf. Allan Claesson, sekr. Karl-Julius Johansson, kassör Hugo Fransson, intendent Hadar Johansson (för gamla prästgården och Lundastugan), Signhild Persson (för Tåastugan) övr. Edit Andersson, Valborg Gustafsson, Gösta Johansson och Erik Persson. Föreningens byggnader har under sommaren varit flitigt besökta. Från skolstyrelsen i Viskafors har överlämnats äldre åskådningsmaterial, läroböcker o. dyl.

Stiftelsen Seglora gamla prästgård.

Skene hembygdsförening: Ordf. Carl-Axel Johansson, kassör Filip Karlsson, sekr. Gustav Larsson, samlingsvärdare Margit Eriksson och John Johansson. Årsmötet avhölls i Ängskolans matsal, där bl. a. författarinnan Astrid Pettersson talade över "Vad farmor berättat", minnande om gångna tiders arbete och levnadssätt, sägner och tro. Dessutom har 2 kvartalsträffar avhållits. Fyra lyckade utflykter har ordnats, varav en längre bussresa som pågick i dagarna två. Midsommarfest med lek och folkdans har ordnats och rönte god tillslutning.

Uppteckningar, bandinspelning, filmvisning samt arkivforskning och torpinventering pågår.

Den centralt belägna Anjougården är föreningens samlingspunkt, vars samlingar ökar och liksom föregående år visats för allmänheten söndagseftermiddagar under sommartid. Även rätt stora gruppresor har gästade museet. Flera mindre föreningar har här avhållit sina årsmöten. Föreningens aktivaste medl. har här samlats varannan onsdag till arbetsaftnar, och en lyckad julmarknad har här avhållits med försäljning av lotter-tombolor och servering. En bit trolegårdsgård är iordningställd och en del reparationer av byggnaderna har utförts.

Torestorps hembygdsförening: Ordf. Bror-Rune Svanhäll, v. ordf. Karl Andersson, sekr. Knut Persson, v. sekr. Anders Persson, kassör Elsa Persson, v. kassör Knut Eriksson, intendent Tor Asking, samt Hildur Henriksson, Margareta Svanhäll, Carl Bergman och Artur Augustsson.

Västra Marks hembygdsförening: Ordf. Johan Ekberg, sekr. o. kassör Bo Davidsson, övriga medlemmar: Einar Nygrel, Torvald Segrell och Agnes Larsson.

Ålekulla hembygdsförening: Ordf. Oscar Carlsson, Brobacken, övriga ledamöter: Allan Karlsson, Dal, Göran Svensson, Dal, Einar Sjögren, Skolhem, Johan Nordgren, Skällared, Elin Andersson, Brastorp, Dagmar Andersson, Sjöbo, Märta Persson, Björnsås, Berta Larsson, Stommen, och Selma Zackrisson, Rörås.

Öxabäcks hembygdsförening: Ordf. Gösta Sandblom, v. ordf. Daniel Strömhäll, sekr. John Johansson, kassör Anders Johansson, intendent Olov Andersson, samt Einar Svensson. En promenad har ordnats då gammal bebyggelse i form av knektatorp, backstugor m. m. eller platsen för dessa besågs. Intresset för denna form av vandringar har visat sig vara mycket stort.

Öxnevalla JUF. Stuga med samlingar på Slätten, Källeberg.

REDVAGS HÄRAD:

Blidsbergs hembygds- och fornminnesförening: Ordf. Assar Ek, sekr. Eskil Andreasson, kassör Hans Kåremark, övriga medlemmar: Allan Hulander och Åke Karlsson, Yngve Häljestig och Gunnar Samuelsson.

Brunns hembygdsförening: Hembygdsstugan har under året nödortfigt reparerats och har visats för besökare. Föreningsmedlemmar har röjt och snyggt upp på kyrkogården kring kyrkoruinen. 1:a söndagen i advent ordnades kyrkkaffe. En gran har traditionsenligt skänkts och rests.

Dalums samhällsförening, kommittén för fornstugan: Ordf. Sten Ebbe Dahlén, v. ordf. Gunnar Svensson samt Åke Johansson och museiintenter Bernhard och Gustaf Englund.

Humla församling: Stuga från Haggården med samlingar, visas av kyrkvärden Josef G. Johansson.

Hössna hembygdsförening: Ordf. Karl Andersson, v. ordf. Gustaf Karlsson, kassör Jenny Stomberg, sekr. Ingegärd Johansson.

Kölaby hembygds- och fornminnesförening: Ordf. Sigvard Kroon.

Strängsereds hembygdsförening: Ordf. Sven Larsson, sekr. Vitalis Kruse, kassör Ernst Andersson, övriga ledamöter: Fredrik Carlén och Thure Lind.

Timmele samhällsförening: Ordf. Bertil Garnolf, sekr. Dag Wetterström, kassör Tage Svensson samt Hadar Claesson och Evert Ullberg.

Norra Åsarps-Smulas natur- och hembygdsförening: Ordf. Per Jakobsson, medlemmar: Sven Thor, Anders Johansson och Ivar Johansson. På Skomakaregården har makarna Signe och Gösta Törnqvist iordningställt ett gammalt torpställe och hembygdsföreningen har därintill satt upp en fattigböss. I juli inbjöds till en festlighet. I inbjudan stod bl. a. ”I den här stóva bodde en gång soldat Johan Atle. Stället låg i Norra Åsarps församling och var alltså ett av de många soldattorpen i trakten. Efter den gamle soldatens bortgång döptes torpet till Knektåsen”. Vid fattigbössan står: ”Följ en gammal sed, lägg en skärf i bössan ned”. Pengarna skall gå till föreningens verksamhet närmast till ett blivande hembygdsmuseum.

VEDENS HÄRAD:

Bredareds hembygdsförening: Ordf. posten vakant. v. ordf. Gustaf Adolfsson, Hjortsberg, sekr. Thorsten Nilsson, Hjälmryd, övriga ledamöter: Ragnar Lundkvist, Silleberg,

och fru Astrid Johansson, Ingelstorp. Föreningens ordförande Oskar Magnusson, Frugården, har avlidit, verksamheten har med anledning härav ej kommit igång. Oskar Magnussons stora intresse och arbete för föreningen har betytt mycket och hans kunskaper om gamla seder och sägner liksom hans intresse för att bevara gamla redskap o. dyl. gör saknaden stor efter honom.

Hedared: Byrådet förvaltar stavkyrkan och den gamla fattigstugan. Ledamöter: Sven Andersson, Skattegården, Justus Sandblom, Byfogdegården, Erik Johansson, Eriksgården, John Eliasson, Larsgården, John Johansson, Haraldsgården, Paul Svensson, Risa, och Anders Andersson, Älvsgården.

Vänga hembygdsförening: Ordf. Josef Svensson, v. ordf. Arvid Andersson, sekr. Lars Eriksson, kassör Wilhelm Carlsson samt Helge Johansson, Harry Einarsson och Bertil Henriksson. Underhålls- och reparationsarbetena har fortgått, så att nu både bostads- huset och ladugården på torpet Orsbacken har fått taken helt omlagda. Allt arbete har utförts av föreningsmedlemmar och materialet har skänkts. En hel del föremål har också tillförts hembygdsstugan.

Fristad. Älvsborgs läns folkhögskolas museum: Föreståndare rektor Ragnar Bengtsson.

ÅS HARAD:

Gingri hembygdsförening: Ordf. Dag Rydin. Stugan visas av Albin Karlsson.

Härna hembygdsförening: Ordf. Sture Svensson, v. ordf. Karl W. Törnblad, sekr. och kassör Gösta Hernbo, övriga ledamöter: K.-G. Josefsson och Karin Bodin. Under året har en gärdesgård av gammaldags typ uppsatts framför fornstugan utmed landsvägen.

Kärråkra: Samlingar i gamla vapenhuset vid kyrkan.

Södra Vings hembygdsförening: Ordf. Åke Hellkvist, v. ordf. Jean Rydberg, sekr. Cissi Sigurdsson, v. sekr. Ingrid Pettersson, kassör Åke Bolin. Under 1964 har stugan och tomten runt omkring iordningställt och under hösten har märkning och katalogisering av inventarierna skett. Stugan har vid flera tillfällen varit öppen för möten och sammankomster, bl. a. har en friluftsgudstjänst hållits. Några söndagar har servering varit ordnad. Stugan kan beses efter hänvändelse till någon av styrelsens medlemmar.

Toarps hembygdsförening: Ordf. John Jakobsson, v. ordf. Gösta Karlsson, sekr. Georg Hjortvall, kassör o. intendent Torsten Karlsson, övr. ledamöter Signe Johansson, Artur Magnusson och Sigrid Olsson.

ULRICEHAMN:

Ulricehamns hembygdsförening: Ordf. rektor Gustaf Boger, övriga medlemmar: bankkamrer Erik Hedlund, bokhandlare C. M. Ekeskog, boktryckare Sven Carlsson, redaktör Gunnar Högborn, disponent Sten Josefsson och köpman Gösta Ljungström.

BORÅS:

Militärmuseum vid Kungl. Älvsborgs regemente: Ordf. överste S. Ahnfelt, v. ordf. stabschefen major H. Nordgren, sekr. kapten S. Ellinge (museivårdare), v. sekr. fanjunkare S. Ståhl (stf. museivårdare). Övriga ledamöter: landsantikvarie I. Vallin, konsul Harry Wennerlund, regint. kapten O. Afzelius, traditionsoff. major H. Behrens, arkivförest. förvaltare R. Andersson, förvaltare G. Persson, rustmästare B. Nero, förrådsförm. C. Holmén, förrådsarb. G. Björklund och slottskamrer B. Nygren, Skokloster.

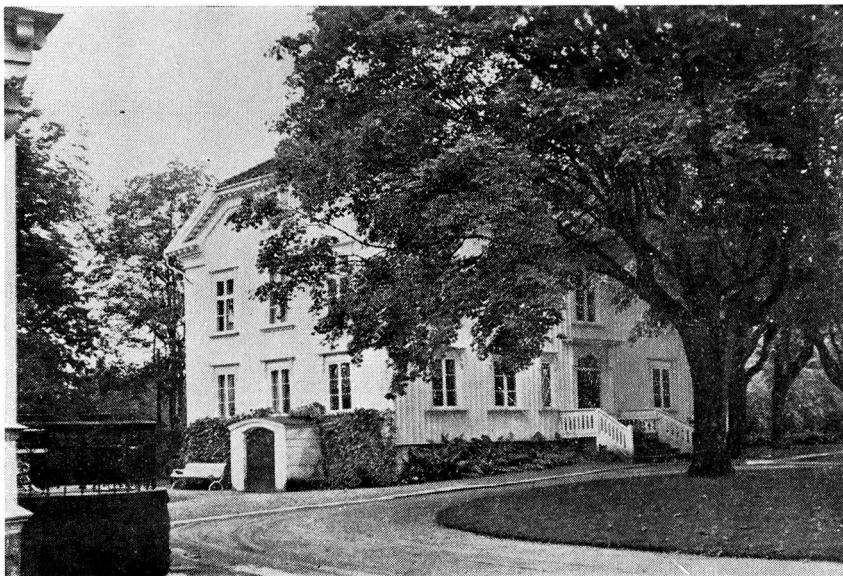
Museets föremålssamling utgöres f. n. av omkring 400 nummer, förutom kartor, böcker, foton, etc. Till museet hör även ett soldattorp inom kasernområdet.

Hembygdsföreningen Westergyllen: Ordf. Lars Pettersson, v. ordf. Olof Andersson, sekr. Kerstin Ekberg, v. sekr. Britt Mari Lydén, kassör Brita Wingqvist. Under året har mycket arbete nedlagts för den vartannat år återkommande julmarknaden. I väv- och slöjdsektionerna har verksamheten varit livlig och särskilda arbetskvällar har också ordnats. Danslaget har regelbundet varje måndag tränat och uppvisningar har förekommit i Ramnaparken, på Almenäs, på Ramnalid m. fl. platser. Även ungdomslaget har medverkat vid dessa tillfällen. I Ramnaparken har liksom tidigare år lekar för barn och ungdom anordnats. Hembygdsföreningen har också medverkat vid invigningen av Framtidens hus. Föreningens tidning Hopp och skutt har regelbundet utkommit.

Borås Hembygds-gille: Ordf. Birgitta Ohlsson, sekr. Jane Rydmark, kassör Hans Andersson, övr. ledamöter Lena Eisen, Roland Widell. Jan Leybrandt och Bengt Andersson. Regelbundna övningskvällar i folkdans och högre ståndsans har hållits. Vävstugan har flitigt utnyttjats. Knutsdansen vid Sjöbo-torg gick 1964 i gillet regi, omkring 600 barn och vuxna deltog. Ett flertal dansuppvisningar har hållits varav många vid sjuk- och ålderdomshem. Gillet har haft besök av ett tyskt folkdanslag.

Kindsgillet i Göteborg: Ordförande Avd.chef Lennart Blomqvist, v. ordf. banktj.man Carl-David Ulander, kassaförv. revisor Bengt Lorentzon, sekr. handelsförest. S. A. Wilhelmsson, stugvärd disp. Bertil Hallberg, sexmäst. verkmäst. Bernt Strömbom.

STYRELSEN FÖR DE SJU HÄRADERNAS
KULTURHISTORISKA FÖRENING BER ATT
TILL INDUSTRIER, FÖRENINGAR OCH
FÖRETAG FRAMFÖRA ETT TACK FÖR
GOTT SAMARBETE OCH FÖR VÄLVILLIGT
EKONOMISKT STÖD, SÅ BETYDELSEFULLT
VID GENOMFÖRANDET AV FÖRENINGENS
KULTURELLA ARBETSSUPPGIFTER



Kinna Sandens

gamla traditioner omvandlade i moderna former
leva vidare hos

AKTIEBOLAGET
KINNASAND
KINNA



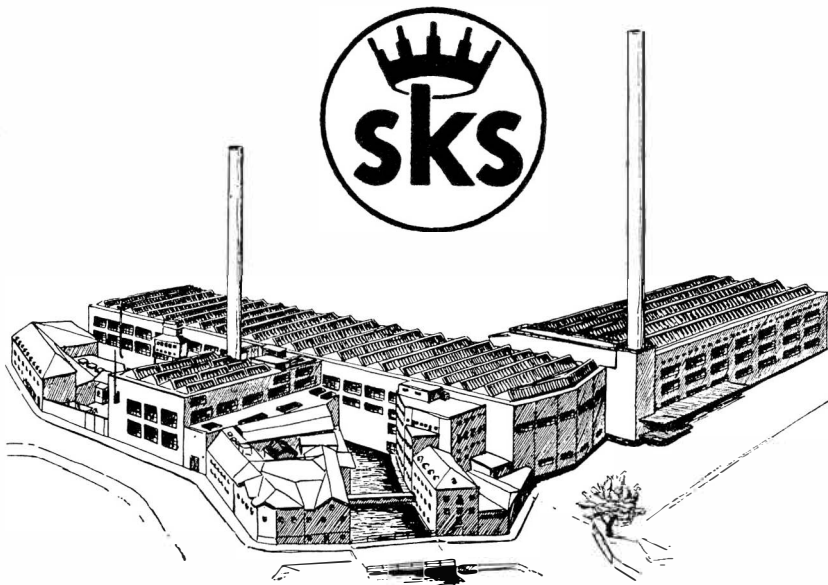
Lavendel Lakan

— de lakan Er mormor drömde om

Lavendel är en helt ny lakansserie i ny svensk design. Lakanen är mangellagda, de är härligt linneskåpsdoftande. De är naturligtvis också varudeklarerade samt kvalitetsgaranterade av Wäfveribolaget — Sveriges största bomullsväveri. Lavendel-lakan finns hos varje välsorterad manufakturhandlare.

WÄFVERIBOLAGET

BORÅS



AB SVENSKT KONSTSILKE

BORÅS

*Tillverkar rayonsilke för textila och
industriella ändamål*



AKTIEBOLAGET
ERIKSON & LARSON
BORÅS

AB
TRYCKERICENTRALEN
BORÅS



Tel. växel 171 90



BORÅS SPARBANK

Huvudkontor: ALLÉGATAN 55, BORÅS

Expeditionskontor: BRÄMHULTSVAGEN 32, NORRBY
TVÄRGATA 17, SJÖBO TORG 1
OCH ÖSTERGÅRDSPLAN 7,
BORÅS

Avdelningskontor: FRISTAD, KINNA, SKENE,
SVENLJUNGA OCH VISKAFORS

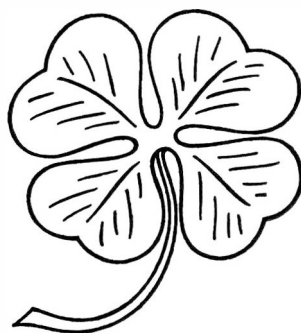
Sparställen: HID, KALVSJÖHOLM OCH
MÅLSRYD

I SVANEHOLM

i Seglora socken, just där Viskans trånga, mörka, dalgång vidgar sig mot den ljusare, mjukare slättbygden, ligger Viskafors Gummifabrik AB. Här tillverkas ett stort antal produkter varav valsbeklädnader till textilindustrin kanske är den för bygden mest intressanta. Produktionen domineras dock av Firestone däck, för bilar och traktorer, som på grund av sin höga kvalitet — tillsammans med bilismens sjudande utveckling — knappast kan tillverkas i så stora kvantiteter att efterfrågan kan tillfredsställas, trots ständigt ökad produktion • Till Viskafors Gummifabrik AB hör också en fabrik i Tvååker, för den lättare delen av tillverkningsprogrammet. Även från denna fabrik går stora leveranser till bilindustrin, liksom till många andra betydelsefulla svenska storindustrier • Grunden till denna gummiindustri lades 1890, och — efter skiftande öden — gavs den sin nuvarande form av kapten Wilhelm Osterman, företagets ledare från 1939 till 1947 • Efter ett flertal utvidgningar och ombyggnader — den senaste efter branden 1955 — befinner sig företaget ånyo i en expansions- och utbyggnadsperiod • En uppskattad, trogen tjänstemannakår och arbetarstam, där söner och sonsöner träder till efter tidigare generationer, tillsammans med svensk ingenjörsteknik och internationellt tekniskt samarbete, utgör en garanti för produkternas kvalitet. Gott, ansvarsfullt arbete, förnäma tekniska metoder samt moderna maskiner och hjälpmedel gör att man inom Viskafors Gummifabrik AB ser på framtiden med tillförsikt. Tack vare detta kan man också fortsätta arbetet för framtiden under kapten Ostermans motto i dess vidaste bemärkelse

LYCKLIGA MÄNNISKOR I ETT LYCKLIGT SAMHÄLLE

Viskafors



VISKAFORS GUMMIFABRIK AB



På nyåret 1964 tog AHA sin hittills största tillbyggnad i bruk. Den ger företaget grundläggande förutsättningar för ökade insatser på morgondagens VVS-marknad för högre kvalitet, större kapacitet och lägre pris. Samtidigt blir arbetet trivsammare och för de

350 anställda vinnes tryggare utkomst till gagn för bygdens utveckling.

AHA tillverkade år 1963 teknisk metallarmatur och brandarmatur till ett årligt värde av ca 16 milj. kronor. Den totala golvytan är 14.000 m².

ANDERSSON LJUNG

A H Andersson & Co AB - Ljung Telex 5295. Ljungarmatur. Telefon 0513-503 00



Telefon 173 20 växel

BORGSTENA TRIKÅFABRIK A-B
BORGSTENA

FIRMAN GRUNDAD 1925

Högklassiga tillverkningar
av
herr- och goss- undertrikå
samt yttertrikå



LUDVIG SVENSSON
grundade firman 1887

AB Ludvig Svensson, Kinna

M●DERNA

GARDINER



känt varumärke i
inredningstextilier
moderna mönster och material

*S*VENSK *T*EXTIL

MATS FRANSSON AB
KINNAHULT

Tel. 0320/106 60



Det vackraste bordet är dukat med

almedahls
DAMAST

Gjäller det



tala med
SKANDINAVISKA
BANKEN

Österlånggatan 45
Allégatan 46
Tel. 270 50

Stora Brogatan 12
Sjöbo Torg
Tel. 270 50

KOPPARTRANS ELDNINGSSOLJOR



Representant

AB BRÄNSLEENERGI

Tel. Borås 274 95

Aktiebolaget Textilfabriken

MERKUR

BORÅS

AB BORÅS KOKSAFFÄR

Kol, Koks, Ved och Eldningsolja

Telefon 103 76

BORÅS



AB CORSETTINDUSTRI
Borås



Bröderna Magnusson

Damkonfektionsfabrik AB

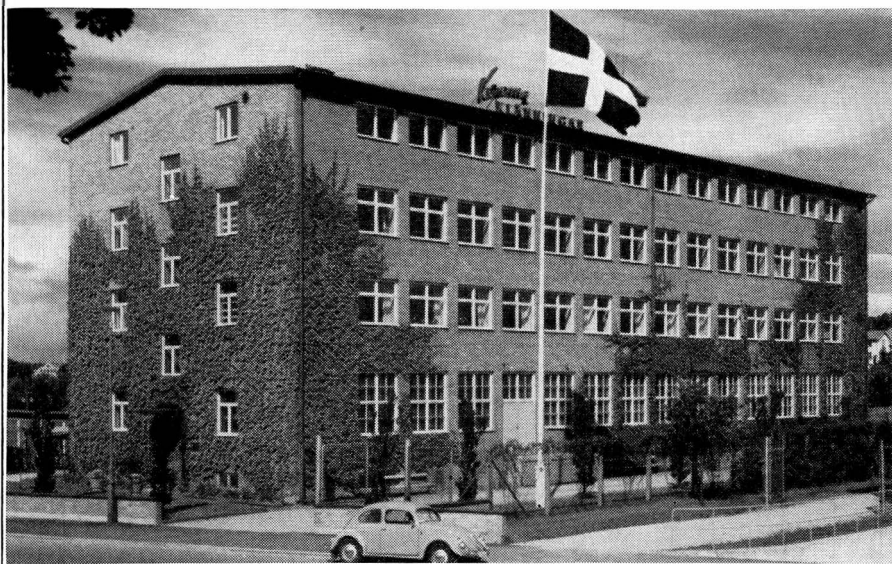
BORÅS

Aktiebolaget
N. H. LJUNGBERGS
LÄDERFABRIK

Borås



Konfektions AB KEREMA - Getängsvägen 6 - Borås



Sandwalls

goda drycker

100-årig leverantör

i sjubäradsbygden



INREG. VARUMÄRKE.

AB TRIKÅFABRIKEN ELIT
BORÅS

Anno 1826

– för 139 år sedan, utkom
första numret av den tid-
ning som fortfarande är Bo-
rås och sjuhäradsbygdens
pålitliga nyhetsförmedlare

Borås Tidning

SJUHÄRADSBYGDENS ENDA SJUDAGARS-TIDNING

Köp billigast — köp direkt från

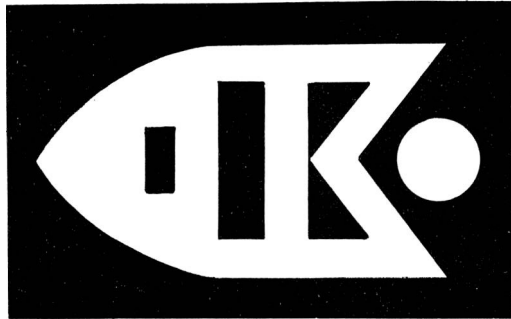
Karles

BORÅS

*Begär vår katalog, som innehåller en mängd nödvändighetsvaror
för hela familjen såsom: herr-, dam- och barnkonfektion, trikså,
strumpor, linnevaror, husgeråd m. m.*

Tel. Orderkontoret 178 80

KILSUND FÖR KVALITET OCH MODE



KILSUND DET MODERNA VÄVERIET



En central för byggmaterial

**MARYS
MODE!**





H Swegmark Fabriks AB

Borås

Tel. 176 55 - Tga SPLENDIDE

Korsett- hängsle- ärmlappsfabrik och bandväveri

När tapetvalet är på tapeten välj

BOROSAN

PLASTTAPET • LJUSHÄRDIG • TVÄTTBAR

BOROLUX

En exklusiv tapet, som motsvarar högt ställda fordringar på tvättbarhet och fettbeständighet.

Tillverkas av:

BORÅS TAPETFABRIKS AB

Försäljes av:

W:m RUDELL AB, Borås



LEDANDE I SVENSK TRIKÅ

TEGEL

Forn tidens och nutidens mest beprövade byggnadsmaterial

Tillverkas i stor sortering av

A.-B. FORSSA TEGELBRUK

BOLLEBYGD — Telefon Borås 850 39 - 851 40



JANBELLS

skinnplagg för
DAMER och HERRAR
är välkända för
slitstyrka och elegans.

AB HANS JANBELL

Tel. 19477 – BORÅS

Haléns
I BORÅS A·B

*Manufaktur, beklädnad
och kortvaror engros.*

*Om det gäller råd om tråd,
blixtlås eller nålar*

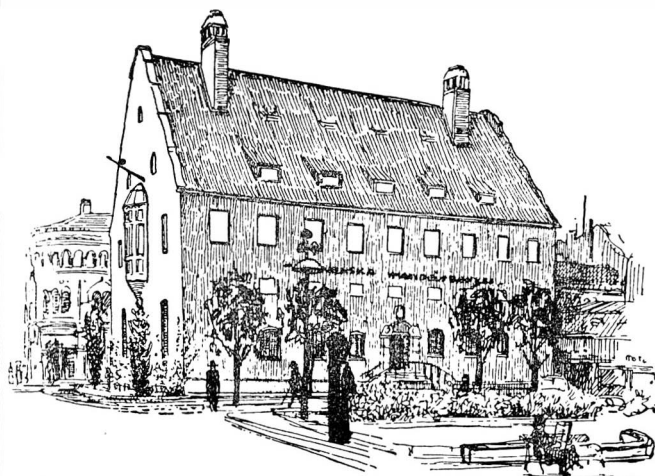
kontakta

Grandins

Stockholm, tel. 10 67 01

Borås växel, tel. 172 25 - Telex.nr-3852

I HJÄRTAT AV SJUHÄRADSBYGDEN – I CENTRUM AV BORÅS



NÄRINGSLIVETS
BANK
FÖR
NÄRINGENS
BEHOV



VÄLKOMMEN TILL SVENSKA HANDELSBANKEN

4 kontor i Borås – 7 kontor i Sjuhäradsbygden.



KASTHALLS MATTFABRIK
AKTIEBOLAG

KINNA



AB WÄSTGÖTAKOMPANIET
BORÅS

KVALITETVAROR PER POSTORDER



INREDNINGSTEXILIER

Mönster av Professor CARL MALMSTEN och
Textilkonstnärinnan MARGARETHA ÅKERBERG

HALLA
TEXTIL AKTIEBOLAG
ÖVERLIDA

AB ARNE CARLSSON

SPINNERI och YLLEFABRIK

GÄLLSTAD

En säkerhet för

GOD KVALITÉ

Med Kinnaströms märke på Edra varor har Ni en garanti för lättsålda nyheter i bomull och rayonull — mönstrade såväl som enfärgade. Försäljning endast genom grossister.

KINNASTRÖMS VÄFVERI AB

KINNA

SVEN ERIKSON grundade Rydboholms fabriker 1834. Det är således mera än 100-årig erfarenhet i tillverkningen, som garanterar kvalitén. Yrkesskickligheten — och den har stor betydelse, när det gäller tillverkning av vävnader — har så att säga gått i arv. Det är nu ättlingar till Sven Erikson och hans första medhjälpare, som handhava den procedur, som deras förfäder på sin tid skötte.



**BOMULLS - OCH
RAYONULLVÄVNADER**
RYDBOHO LMS AKTIEBOLAG

Rydboholm
FIRMAN GRUNDLAGD 1834

JOHN A:son BYTTNER AB

GÖTEBORG • BOX 242

Linjeväljare: 13 73 89

13 73 90

13 73 91

13 73 12

031 riktnummer



ASON

Telex 22 62

TEXTIL
MASKINER – FÖRNÖDENHETER
GARNER

ASON



AB Henning Persson

FÄRG-, FERNISS- OCH KEMISK-TEKNISK FABRIK

Göteborg – Bollebygd – Stockholm

A. J. Borgs Väfveri AB

KINNAHULT



Timmele FÄRGERI

TIMMELE — Tel. växel 302 00

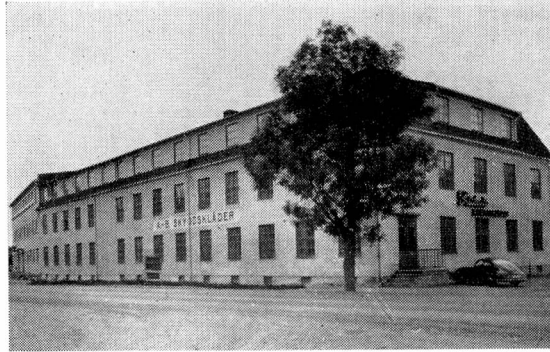
— beläget i hjärtat av Sjuhäradsbygden —

är numera en hypermodern anläggning utrustad med modernaste maskiner och hjälpmedel, som står till Eder tjänst med FÄRGNING och BLEKNING av tricot och garner av alla slag



Från en blygsam start år 1925 med endast 8 sömmerskor har AB Skyddskläder utvecklats till landets ledande företag inom branschen.

Företagets grundare och verkställande dir. John Magnuson, född 1892 i Håcksviks förs. Älvsborgs län.



AB SKYDDSKLÄDER – FRISTAD

C. L. BLOMQVIST

FRITSLA

Garnfirman i Mark med 80.000 väverskor
från hela landet till kunder

E. W. JUST AB

FÄRGERI och BLEKERI

Tel. 17100 växel



OSCAR **JACOBSON** AKTIEBOLAG



AB BORÅS SPETSFABRIK

FRISTAD

Telefon 602 50 växel

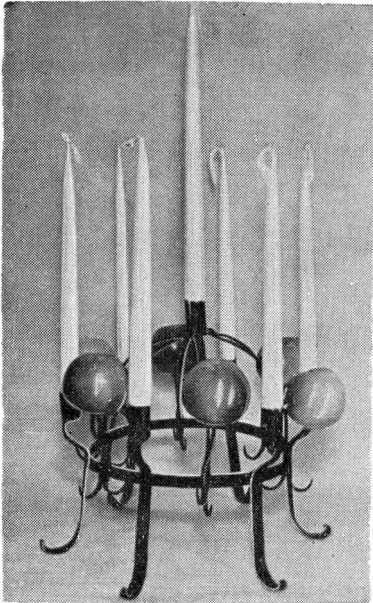
STIGOLON

Golv- och väggmaterial
för ökad trivsel

Ledande Färgeri och Beredningsverk

AB ALF STIGENS FABRIKER

SANDARED



Material till häradsdräkterna
finns att köpa på

HEMSLÖJDEN
BORÅS

AB Bröderna Liljeros

BORÅS



NÄRINGSLIV
KOMMUNER
PRIVATPERSONER
ORGANISATIONER
STAT

KREDITBANKEN

passar alla

AB Svenson & Hagberg

Konfektionsfabrik

Borås

Skaraborgsvägen 25. Tel 109 29

KNUT EVERS & CO

BORÅS — Tel. 296 60

Råvaror och Garner för Textilindustrin
Försäkringar

Målerifirman

Carl T. Carlsson & Son AB

BORÅS

AKTIEBOLAGET **MARKS** J. EMANUELSSON
— Grundad 1909 — BORÅS — Tel. 271 40, Växel —

FABRIKATION AV SYDDA VAROR

ENGROSLAGER AV MANUFAKTUR
OCH KORTA VAROR

FRITZ HAGBERGS BIL AB

Skaraborgsvägen 66

Telefon växel 271 30

Chevrolet - Opel - Bedford

TILLBEHÖR — DELAR — SERVICE

Auktoriserad återförsäljare för GENERAL MOTORS

Jönells

Damkonfektionsfabrik

BORÅS

Telefon 147 95

SVENSKA YLLEKONCERNEN, AB

BORÅS TIDAN NYKÖPING STIGEN



Telefon, växel 17580

JAGENBURG & MEDIN AKTIEBOLAG

BORÅS



PORTRÄTT-
INDUSTRI-
REKLAM-
SERIEPORTRÄTT - SMALFILM

FOTO

WERNLUND HOFVOTO

STORA BROGATAN 7

BORÅS

TELEFON 142 01

Åkerlunds Bomullsspinneri

AKTIEBOLAG

BORÅS

BESÖK

AB WISKADALS FABRIKSOD

Skaraborgsvägen 21, BORÅS

*Allt för Dig själv, för hemmet och familjen.
Goda varor till låga priser.*

Fråga oss då det gäller

rörledningsarbeten

HADAR SJÖLIN AB

Kvarngatan 17

Tel. 118 54, 182 54

Rekvirera katalog från
Aktiebolaget

BORÅSKÖP

Box 636

BORÅS

*Konfektion, Manufaktur, Strumpor, Trikå, Husgeråd, Kortvaror m. m.
till verkligt låga priser*



TRAVELLER

JOHAN SKOGLUND

KONFEKTIONSFABRIK A.B. - BORÅS

VEGETEBOLAGEN
för all försäkring

Tel. 147 37, 147 80

Sven H. Melander

SPORTKONFEKTION AB

Telefon 175 90

BORÅS



BORÅS
Tel. växel
171 30
UDDEVALLA
Tel. 180 37

BRÖDERNA WENNERLUND AB

BORÅS
Etablerad år 1917

Konfektionsfabriker för tillverkning av:
Dam- och flickklänningar, blusar, kjolar, förkläden, gardiner.
Fritidskläder av alla slag. Skjortor i herr och goss. Skyddskläder m. m.
Engroslager av manufaktur och korta varor.

Aktiebolaget Olssons Mössfabrik

BORÅS
Telefon 270 90

Mössfabrik — Pälsfabrik

A.-B. ROB. HOLMQUIST

Tel. 033/278 90
Stora Brogatan 39, B O R Å S

Tyab tillverkar Barnkonfektion

TRANEMO YLLEFABRIKS AB

TRANEMO



tillverkar "Lena" täcken och sovsäckar
i elaston och vadd

Madrasser

AB TEXTILKOMPANIET

TRANEMO

AB J. A. PETERSON & CO

MÅLSRYD, tel. BORÅS växel 033-490 80

Firman grundad 1863

HERRKONFEKTIONSFABRIK



AB JOHN V. HANSSONS

ELEKTRISKA AFFÄR

Järnvägsgatan 16 - Borås - Tel. 114 09, 124 09, 133 09

Entreprenör för Borås stads elverk

KINNAHULTS VÄVERI

KINNAHULT

Gardiner, Draperi- och Möbeltyger
Tel. Kinna 100 43



Postordervaruhus — KONTOR —
LAGER — AFFÄR
Druveforsvägen 20 BORÄS Tel. 363 80

HANDLA BEKVÄMT EFTER KATALOG
eller gör ett personligt besök i vår affär

KÖP FRÅN ROWELLS

AB Marks Jacquardväveri

BJÖRKETORP

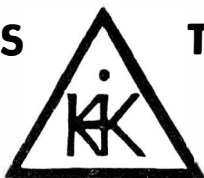
SVENSK PAPPERSINDUSTRI

Järnfors & Hall AB

SANDARED

*Papperstuber — Spolpipor
Flänsrullar*

HULTAFORS



TUMSTOCKAR

SVENSKA MÅTT & TUMSTOCKFABRIKEN

R Rosendals

KONFEKTIONS AB

Limmared

HALDENS FÄRGERI AB

FRITSLA

„Joflo“

Traditionell arbetsskicklighet är grunden för den höga standarden hos våra
ARBETSKLÄDER och SPORTKLÄDER

N. J. JOHANSSONS EFTR. AB - APLARED

Firman grundad 1876



HULTAFORS SANATORIUM

*Fysikalisk-dietisk kuranstalt
Ensk. sjuk- och konvalescenthem*

Vila och rekreation, reumatiska åkommor, mag- och tarmlidanden, blod- och hjärtsjukdomar, nervösa åkommor, ämnesomsättningsrubbingar etc.

Läkare: N. Blomstedt
I. Unhäll

Begär prospekt! På Hultafors, tel. Borås 950 50

HÄGGÅSTRANDS VÄVERI AB

KINNAHULT — Tel. Kinna 115 10

*Tillverkar färdiga gardinluster och sängöverkast
Metervaror i Ylle, Linne, Bomull, Terylene*

Vid behov av stickade
ylle- och bomullsvaror efterfråga

Aktiebolaget Ulricehamns Yllefabriks

förnämliga tillverkning

FÄRGERIAKTIEBOLAGET

LIND & Co

BORÅS

MILITÄRMUSEUM I 15

i östra flygelbyggnaden Katrineberg (intill Göteborgsvägen).

Enskilda och organisationer (grupper) äro välkomna för studiebesök.

Öppet: samtliga veckodagar efter överenskommelse per tel. 177 50:78
föreståndaren eller 177 50 vaktchefen eller dagoff.

Museinämnden mottager med tacksamhet föremål med anknytning till
regementet från gamla tider (uniformer m m).

Aldre årgångar av årsboken:

FRÅN BORÅS OCH DE SJU HÄRADERNA

Årg. 1—3, 5—7 (1943, 45, 47, [49 slut], 50, 51, 52,) à 4: — kr 24: —

Årg. 8—11 (1953, 54, 55, 56) à 6: — kr 24: —

Årg. 12—19 (1957, 58, 59, 60, 61, 62, 63, 64) à 8: — kr 64: —

Hela serien 105: — kronor.

Rekvireras från Borås museum, Borås. Postgiro 26 39 23.

Kommittén för utgivande av beskrivning över Västergötland

vilken tillkom 1911, och vars nuvarande ordförande är Stockholms universitets rektor Håkan Nial, är ett ideellt boksällskap som utgivit ett stort antal populärvetenskapliga skrifter rörande landskapets kulturhistoria och naturminnesmärken. De volymer som ännu äro tillgängliga i nya exemplar angives här nedan. Böckernas låga pris förklaras därigenom att kommittén åtnjuter ekonomiskt stöd från två landsting.

S. AMBROSIANI, Storegården i Rackeby. Med 20 planscher.	8: —	M. MANNERFELT, Västgötavägar, 4 delar à 5 kr.	20: —
E. FISCHER, Västergötlands kyrkliga konst under medeltiden. 160 s.	8: —	I. MOBERG, Västergötlands geografi. 114 s.	5: —
G. KELLERMAN, Västgötsk forntro och folktro. 164 s.	8: —	A. L. ROMDAHL och S. DAHLGREN. Skara domkyrkas byggnadshistoria. 170 s.	8: —
S. LANDTMANSON, Folkmusik i Västergötland. 64 s. Med notbilaga om 70 s.	13: —	S. TUNBERG, Götarnas rike. 124 s.	8: —
S. LANDTMANSON, Västgötamålet. 102 s.	10: —		

Hela serien kostar 88 kr.

Böckerna rekvireras från Borås museum, Borås. Postgiro 26 39 23.



Westgöte. Efter G. H. Melin: Sverige framställt i teckningar, 1840.

De Sju Häradernas Kulturhistoriska Förening
BORÅS MUSEUM
 RAMNAPARKEN

Museet hålles öppet

Inträdesavgift Vuxna 1 kr Barn 50 öre	Sommartid vardagar 10—16, söndagar 12—16	Medlemsavgift 1 person 10 kr Man och hustru 15 kr
	Vintertid vardagar 13—15, söndagar 12—16	

Medlemmar erhåller: Årsboken gratis (bokhandelspris 12: — kr), fritt inträde till museet, fribiljetter till gäster för 3: — kr.

För föreningar och andra grupper ordnas visningar efter överenskommelse.
 Upplysningar tel. 102 00 (efter 7. 7. 1965: 11 02 00.) På Borås Museum, Borås.

ANNONSREGISTER

- | | |
|---|---|
| <p>Almedahl-Dalsjöfors AB
 A. H. Andersson & Co AB
 C. L. Blomqvist
 A. J. Borgs Väfveri AB
 Borgstena Trikkåfabrik AB
 AB Boråsköp
 AB Borås Koksaffär
 Borås Sparbank
 AB Borås Spetsfabrik
 Borås Tapetfabriks AB
 AB Borås Tidning
 Borås Wäfveri
 AB Bränsleenergi
 AB Bröderna Liljeros
 Bröderna Magnusson AB
 Bröderna Wennerlund AB
 John A:son Byttner AB
 AB Arne Carlsson
 Carl T. Carlsson & Son AB
 AB Corsettindustri
 AB Erikson & Larson
 Knut Evers & Co
 Fabriks- och Handelsbolaget Karles
 Forssa Tegelbruk AB
 Harry Grandin AB
 Fritz Hagberg Bil AB
 Haldens Färgeri AB
 Haléns i Borås AB
 Halla Textil AB
 AB John V. Hanssons Elektr. affär
 Föreningen Hemslöjden u. p. a.
 AB Robert Holmquist
 Hultafors Sanatorium
 AB Claes Håkansson
 Häggåstrands Väveri AB
 Jarl Häller AB
 Oscar Jacobson AB
 Jagenburg & Medin AB
 Hans Janbell AB
 Algot Johansson AB
 N. J. Johanssons Eftr. AB
 E. W. Just AB
 Jörnells AB
 Kasthalls Mattfabrik AB
 Konfektions AB Kerema
 Kilsunds AB
 Kinnahults Väfveri</p> | <p>Kinnaströms Väfveri AB
 Färgeri AB Lind & Co
 AB N. H. Ljungbergs Läderfabrik
 AB Marks J. Emanuelsson
 AB Marks Jacquardväveri
 Marys Syateljéer och Modehus
 Medbergs AB
 Militärmuseum I 15
 AB Olssons Mössfabrik
 AB Henning Persson
 AB J. A. Peterson & Co
 Rosendahls Konfektions AB
 Rowells
 Rydboholms AB
 Sandwalls Ängbryggeri AB
 Skandinaviska Banken
 Hadar Sjölin AB
 AB Skyddskläder
 Sportkonfektion AB
 Johan Skoglund Konf.-fabrik AB
 AB Alf Stigens Fabriker
 Byggnads AB Stolt & Co
 H. Swegmark Fabriks AB
 Svensk Pappersindustri AB
 Svensk Textil, Mats Fransson, AB
 AB Svenska Handelsbanken
 Svenska Mått- och Tumstockfabr.
 Svenska Yllekoncernen
 AB Svenskt Konstsilke
 AB Ludvig Svensson
 AB Svensson & Hagberg
 Svenssons Express
 AB Sveriges Förenade Trikkåfabriker
 Sveriges Kreditbank
 AB Textilfabriken Merkur
 AB Textilkompagniet
 Timmele Färgeri AB
 Tranemo Yllefabriks AB
 AB Trikkåfabriken Elit
 AB Tryckericentralen i Borås
 AB Ulricehamns Yllefabrik
 Vegete-Bolagen
 Wernlunds Hovfoto AB
 AB Wiskadals Fabriksbod
 Viskafors Gummifabriks AB
 AB Wästgötakompagniet
 Åkerlunds Bomullsspinneri AB</p> |
|---|---|

INNEHÅLL

BILDAVDELNING: FLAMÉNSKA GÅRDEN, BORÅS	5
UR GUSTAF EWALDS BILDSAMLING	17
EN VALRÖRELSE I BORÅS FÖR HUNDRA ÅR SEDAN. Av Torgny Bondestam	29
EN GAMMAL ROS. Av G. A. Westfeldt	37
RULLSTENSÅSARNA — NATURENS EGNA FORNMINNEN. Av Arne Rydberg	41
CARL JOHAN MELLANDER. LÄRARE I BOLLEBYGD 1852—77. Av Karl Mellander	59
DE SJU HÄRADERNAS KULTURHISTORISKA FÖRENING	
Styrelse	83
Årsberättelse	84
Margit Hörstadius' Donationsfond	92
Nyförvärv av Boråssilver åren 1963—64	94
FRÅN HEMBYGDSFÖRENINGARNA	102
ANNONSAVDELNING	110

the 1990s, the number of publications on the topic has increased. The number of publications in the field of research on the effects of the environment on human health has increased from 10 in 1980 to 100 in 1999. The number of publications on the effects of the environment on human health has increased from 10 in 1980 to 100 in 1999. The number of publications on the effects of the environment on human health has increased from 10 in 1980 to 100 in 1999.

The number of publications on the effects of the environment on human health has increased from 10 in 1980 to 100 in 1999. The number of publications on the effects of the environment on human health has increased from 10 in 1980 to 100 in 1999. The number of publications on the effects of the environment on human health has increased from 10 in 1980 to 100 in 1999.

The number of publications on the effects of the environment on human health has increased from 10 in 1980 to 100 in 1999. The number of publications on the effects of the environment on human health has increased from 10 in 1980 to 100 in 1999. The number of publications on the effects of the environment on human health has increased from 10 in 1980 to 100 in 1999.

The number of publications on the effects of the environment on human health has increased from 10 in 1980 to 100 in 1999. The number of publications on the effects of the environment on human health has increased from 10 in 1980 to 100 in 1999. The number of publications on the effects of the environment on human health has increased from 10 in 1980 to 100 in 1999.

The number of publications on the effects of the environment on human health has increased from 10 in 1980 to 100 in 1999. The number of publications on the effects of the environment on human health has increased from 10 in 1980 to 100 in 1999. The number of publications on the effects of the environment on human health has increased from 10 in 1980 to 100 in 1999.

The number of publications on the effects of the environment on human health has increased from 10 in 1980 to 100 in 1999. The number of publications on the effects of the environment on human health has increased from 10 in 1980 to 100 in 1999. The number of publications on the effects of the environment on human health has increased from 10 in 1980 to 100 in 1999.