

# Från Borås och de sju häraderna



## FÄSSINGEN

---

Vackert svarvat – skönt målat

2011 – Årgång 52





VACKERT SVARVAT – SKÖNT MÅLAT



# Från Borås och de sju häraderna

## FÄSSINGEN



## DE SJU HÄRADERNAS KULTURHISTORISKA FÖRENING

---

Vackert svarvat – skönt målat

2011 – Årgång 52

Tack till:

Borås museum

Professor Johan Knutsson för faktagranskning och synpunkter

Docent Ebbe Schön för synpunkter om folktro

Antikhandlare Bo Knutsson för faktagranskning

Slöjdaren och svarvaren Knut Östgård som granskat kapitlet om svarvning

Rolf Eriksson, Örjan Hill och Carola Östmark för korrekturläsning

och till alla som har gjort det möjligt att ge ut denna bok

De Sju Häradernas Kulturhistoriska Förening

© Svening Svenningsson

Grafisk form och layout: Örjan Hill

Fotografier där ej annat anges: Svening Svenningsson

Fotografi omslag (fram- och baksida), innerpärm (detalj av streckmålad ask)

samt sid 66: Jan Berg/Borås museum

Teckningar sid 67: Per Danielsson

Fässing är gårdfarihandlarens dubbelsäck som bars över ena axeln.

Typsnitt: Caslon

Sjuhäradsbygdens Tryckeri, Borås 2011

ISSN: 0347-2477

# INNEHÅLL

Föreningens företal 6

Förord 8

Sjuhäradsbygden 11

Gårdfarihandeln 13

Skälaknallen 19

Svarvaren 25

Trädiskan – trätallriken 33

Dryckeskärl 45

Snibbskålen 45

Dryckesbollen 58

Tappskålen 64

Askar – svarväsker 67

Litteratur 102

De sju häradernas kulturhistoriska

förenings verksamhet 104

Ekonomi 112



# FÖRENINGENS FÖRETAL

Sedan 1943 har De Sju Häradernas Kulturhistoriska Förening gett ut en årsbok under lång tid varje år men numera med utgåva vartannat år. Årsboken har hela tiden haft till syfte att uppfylla föreningens syfte att:

- främja kulturmiljövård och museal verksamhet
- stimulera intresset för konst- och kulturhistorisk forskning och dokumentation, med speciellt intresse riktat mot bygdens textila tradition
- förmedla kunskap genom föreläsningar och publikationer

År 1993 ändrades årsboken något, blev inbunden och fick namnet *Fässingen* (men huvudnamnet är fortfarande *Från Borås och de sju häraderna*). I årsboksserien har artiklar med anknytning till föreningens syfte och ofta med särskilda teman publicerats. Den bok du nu håller i din hand utgör den 52:a utgåvan och tillsammans utgör böckernas innehåll ett oslagbart stycke kulturhistoria.

Fässingen 2009 innebar en brytning i serien av årsböcker som dittills bestått av artiklar med tonvikt på geografisk anknytning i de sju häraderna genom att den, i sin helhet, utgick ifrån Borås museums basutställning *Liv, Lust, Längtan – En historisk resa genom tid och rum*. Fortfarande bestod årsboken dock av ett antal artiklar men författarna var främst hämtade bland dem som medverkat vid framtagandet av basutställningen och innehållet fokuserade på utställningen.

Fässingen 2011 innebär också fokus på ett specifikt tema men tar ytterligare ett steg i förändringens tecken genom att endast ha Svening Svenningson som författare. Den publicerade boken utgör resultatet av ett ömsesidigt samarbete när det är som bäst – Svening Svenningsons initiativ och förslag till samverkan kring utgivning av hans dokumenterade forskning om skåla- eller fataknallarna och deras produkter som spridit sig i landet. Genom samarbetet fann författaren en väg att förmedla sin forskning till en stor läsekrets samtidigt som vi som förening fick tillgång till ett lämpligt innehåll för årsboken vilket också möter föreningens målsättning.

Jag vill avslutningsvis framföra ett stort tack främst till årsbokens författare Svening Svenningson men också till fotografer, föreningens årsbokskommitté, Sjuhäradsbygdens tryckeri och andra som på ett förtjänstfullt sätt bidragit till bokens tillkomst.

Borås i juli 2011

*Iréne Arvidsson*

Ordförande

## FÖRORD

I början av 1960-talet besökte jag Maihaugens friluftsmuseum i Lillehammer. Bland alla norska föremål fick jag se en liten svarvad träask, precis av den typ som är vanlig att träffa på i Sjuhäradsbygden. Så mycket förstod jag att en gårdfarihandlare hade fört med sig denna ask från boråstrakten för ett par hundra år sedan. Här väcktes nog intresset för att veta mer om svarvat från Sjuhäradsbygden. Efterhand upptäckte jag de här föremålen vid besök på museer lite överallt i Sverige – svarvad ask från Äppelbo 1765, trätallrik från Fågelsjö med bomärke och årtalet 1718, snibbskål från Luttra och så vidare. Ingenstans var det noterat att vare sig asken, trätallriken eller snibbskålen sannolikt var svarvad i Sjuhäradsbygden i Västergötland och saluförd av en gårdfarihandlare. Vid närmare eftertanke är det egentligen inte så förvånande, för trots att källmaterialet är rikligt har märkligt lite skrivits om skålaknallens sortiment. Korta noteringar var vad som fanns för den vetgirige, som att skåla- eller fataknallarna svarvade och sålde skålar, tallrikar och askar.

Kunskapen fanns med all säkerhet. Professor Sigurd Erixon skriver något mer uttömmande i verket *Atlas över svensk folkkultur*, bland annat: »En stor del av de äldre snibbskålarna är gjorda av rödbok. Då detta träd icke förekommer norr om Älvsborgs län och Småland bero tydligen de nordliga förekomsterna på export norrut».

År 2001 fick jag tillfälle att skriva en artikel i årsboken för *De Sju Häradernas Kulturhistoriska Förening*. Artikeln handlade om streckmålade askar i bok från 1700-talet, en del av skålaknallens

sortiment. Intresse väcktes att fortsätta forskningen om skålaknallens varor, mycket borde finnas kvar i museernas samlingar över landet. Sparbanksstiftelsen Sjuhärad bidrog med medel för att kunna genomföra en inventering av svarvat i bok på museer runt om i landet.

Sammanlagt besöktes 25 museer, Nordiska museet, samtliga läns-  
museer med nordgräns Östersund, undantag läns-  
museet i Visby, samt stadsmuseerna i Göteborg, Falköping, Borås och Hudiksvall. Även flera privatsamlingar inventerades. Museernas huvudsamlingar är förvarade i magasin. I samtliga museer finns tämligen rikligt med svarvade föremål som skålaknallen en gång fört med sig från Sjuhäradsbygden. De äldsta daterade föremålen är från tidigt 1600-tal och de yngsta är från mitten av 1800-talet. Jag vill tacka museipersonalen som genomgående varit mycket hjälpsamma och intresserade av projektet. För flera museer var det okänt att denna föremålsgrupp har sitt ursprung i Sjuhäradsbygden.

De museer som äger de största samlingarna av svarvat från Sjuhärad är förutom Borås museum – Nordiska museet, Västergötlands museum och Göteborgs stadsmuseum. Med undantag av Nordiska museet visar dessa museer knappast något av sina rika allmogesamlingar i den fasta utställningsverksamheten. De västsvenska museernas samlingar förvaras huvudsakligen i magasin och är inte tillgängliga annat än de ytterst få gånger magasinerna öppnas för allmänheten. Inte ens Borås museum visar detta bygdens viktiga historiska arv i en fast utställning (2011). Att handeln med smide och träslöjd haft avgörande betydelse för att Borås stad grundades 1621 borde räcka.

Borås sommaren 2011

*Svening Svenningsson*



## SJUHÄRADSBYGDEN

Längst ner i södra Västergötland ligger Sjuhäradsbygden, gränsande till Småland och Halland. Det är ett sjörikt och kuperat landskap genomflutet av två större åar – Ätran och Viskan. Sydsvenska höglandet sträcker sig in över Sjuhäradsbygden, högsta punkten Galtåsen är 362 meter över havet. Under medeltiden gränsade Sjuhäradsbygden mot Danmark med flera gränsbefästningar av vilka endast Torpa stenhus är intakt bevarad. Den medeltida färdvägen Redvägen gick genom de östra delarna av Sjuhäradsbygden och följde till stor del Ätrands dalgång. Från söder är häradernas namn – Mark, Kind, Bollebygd, Veden, Ås, Redväg och Gäsene. Två städer ligger i området – det medeltida Ulricehamn samt Borås grundat 1621.

Sjuhäradsbygdens huvudnäring var sedan medeltid åkerbruk och boskapsskötsel. Mycket tidigt växte en järnframställning fram i Kinds och Marks hänader. De äldsta fynden är från äldre järnålder 500 f.Kr–550 e.Kr. I första början framställdes järnet endast för husbehov men utvecklades sedan, under vikingatid och tidig medeltid, till en betydelsefull näring. Det finns hundratals ugnslämningar i gränstrakterna mellan Kinds härad och Småland. Tillgången till järn i bygden genererade smeder. Skickliga smeder var förutsättningen för att tillverka förstklassiga verktyg till svarvning och annan träslöjd. Smide och träslöjd är de äldsta näringsslöjderna i Sjuhäradsbygden.



*Oxdrift. Målning av Nils Andersson 1863.  
Foto Bodil Karlsson/Nationalmuseum, Stockholm.*

## GÅRDFARIHANDELN

Det började redan under medeltid med boskapshandel. Smälänningar och västgötar drev oxar dels till Danmark via Halland dels till Bergslagen som hade ett växande behov av oxar. Oxar behövdes som dragare i gruvorna, skinnet till rep och köttet blev falukorv. Man kan anta att handeln med träslöjd och smide började här. Mat och husrum betalades med slöjdvaror, som dessutom var en utmärkt handelsvara i Bergslagen. Som betalning för oxar togs järn som avsattes hos hemortens smeder. Sjuhäradsbygdens egen järnframställning hade vid den här tiden upphört och järnet från Taberg var inte tillgängligt för sjuhäradshandlarna.

De tidigaste uppgifterna om handel med hemslöjd är från 1551. Handelsbönderna Lasse Eskilsson och Anders Svensson från Häljared i Toarp, på väg hem från Norge, fick sina varor beslagtagna av en av Svante Stures fogdar. De blev fråntagna varorna som bestod av järn, koppar, lärft, skinn, ost, kontanter med mera som de bytt sig till mot smide och trävaror på sin resa. Lasse och Anders klagade hos Gustav Vasa som beordrade fogden att återlämna varorna. År 1562 hade landbofogden på Älvsborg, Olof Jönsson, konfiskerat bland annat fat, tallrikar, skålar och olika slags träkar avsedda att föras ut till Danmark. Även här fick bondehandlarna rätten på sin sida.

Sjuhäradsböndernas handel blev efterhand omfattande. Stora klagomål kom runt om i landet från städernas handelsmän som inte uppskattade konkurrensen från gårdfarihandlarna, en handel som de



ansåg vara olaglig. Gårdfarihandlarna i sin tur uppfattade sin handel som legitim och bönderna i Vedens härad klagade hos regeringen 1620 över att de hindrades i sin resehandel av städerna i Västergötland och Småland.

Regeringens svar blev en missräkning inte bara för vedenborna utan också för de städer de var oense med. Vedenborna skulle få fortsätta sina landsköp, men bara till midsommar, därefter fick de endast fortsätta om de antingen flyttade till en stad eller själva grundade en sådan och blev borgare.

#### STADEN BORÅS GRUNDAS

I Torpa socken i Vedens härad utsåg vedenborna en plats för anläggandet av en stad. Riks- och kammarråden svarade den 24 juni 1620 att de som lät anteckna sig som borgare fick fortsätta att bedriva sin gamla handel på villkor att de tog ut särskilda pass hos ståthållaren på Älvsborg. Datum för grundandet av staden Borås fastställdes genom ett kungligt brev till den 16 juni 1621. Namnet Borås kommer från Buaråsen nordväst om staden, i dag Rya åsar. Den 29 april 1624 erhöll Borås helt unika regler som landets enda stad med rätt att bedriva gårdfarihandel över hela riket.

Strax efter Borås grundande införde kronan år 1622 tull på alla varor, »som föres till torgs och marknad eller föres till köpstad för försäljning». För städernas vidkommande innebar den så kallade lilla tullen att städerna skulle omges med staket och bevakade portar där de inresande fick deklarerera sina medhavda varor och betala en avgift enligt tulltaxan. Bestämmelserna för lilla tullen var komplicerad och varierade under åren. För varor tullbelagda i Borås förelåg tidvis, mot uppvisandet av tullsedel, tullfrihet vid inpassage i andra städer,

en bestämmelse som inte alltid godtogs av övriga städer och vållade konflikter. Vid denna tid anges allmogehandeln vara livlig i Torpa socken där Borås grundlades. De flesta handelsbönderna ansågs annars utgå från socknarna Toarp i Ås härad och Kinnarumma i Marks härad. Dock var få handelsbönder från Toarps socken villiga att flytta in till den nya staden, där majoriteten av de inflyttade borgarna kom från Vedens härad men även en stor del från Marks härad och här särskilt från Kinnarumma socken.

#### BONDEHANDELN FORTSÄTTER

Efter stadsbildandet fortsatte bönderna i Toarp och angränsade socknar, till boråsborgarnas stora förtret, med sina handelsresor. Varorna som salufördes var det som tillverkats på gården – vävda band, svarvad och täljd träslöjd samt smidesvaror. De nödvändiga handelspassen skaffade sig handelsbönderna hos myndighetspersoner eller prästerna i socknen. Bondehandeln hade därför trots Borås grundande fortsatt i stor omfattning från Ås härad.

Boråsarna klagade till riksdagen över konkurrensen från den olagliga bondehandeln, medan handelsbönderna i Ås och Vedens härader i sin tur ansökte om handelsprivilegier. År 1680 förklarade kronan att boråsarnas klagomål var berättigade, men med hänsyn till landsbygdens fattigdom gav man också bönderna rätt att »denne ringe handels frihet åtnjuta». Ett avgörande skäl för kronan var säkert ekonomiska. Bondehandeln var omfattande och inbringade stora inkomster, genom handelstullen, till kronan som ständigt var i behov av pengar för att finansiera sin krigsmakt.

Handelsbönderna kunde förtulla sina varor vid den tull som låg lämpligast till i deras resväg. Borås var ett vanligt förtullningsställe

för dem, men även andra tullplatser förekom såsom Hova i Västergötland. Bestämmelserna för förtullning växlade under åren. De första åren på 1770-talet var allmogen hänvisad till förtullning i Borås. Av den statistik som fördes av tullen i Borås går det att se hur omfattande allmogens handel var dessa år. En oljemålning av Per Hilleström från 1773, *Ett fruentimmer handlar band av en västgöte*, illustrerar väl de varor »av egen avel» som allmogen hade rätt att föra med sig. Av varorna på bilden medförde allmogehandlarna under ett enda år, 1771, inte mindre än 503 975 meter band, 28 894 träskedar, 22 500 tunntappar, 46 142 träaskar, 78 030 trätallrikar. Mungigan får representera 11 834 kilo järnsmide.

Även om gårdfarihandeln från Sjuhäradsbygden hade expanderat kraftigt under slutet av 1700-talet, går det genom de ovannämnda volymuppgifterna att få en uppfattning om de mycket stora mängder varor allmogehandlarna från Sjuhäradsbygden fört ut över Sverige och grannländerna från senmedeltid till mitten av 1800-talet, varor som i dag ger avtryck i museer över hela landet.



*Detalj ur Hilleströms målning »Ett fruentimmer handlar band av en västgöte» (1773). Skälaknallens typiska sortiment visas på bilden – band, träskedar, tunntappar, askar och trätallrikar. Foto Bodil Karlsson/ Nationalmuseum, Stockholm (även sid 18).*

## SJUHÄRADSHANDELN KULMINERADE I SLUTET AV 1700-TALET

Gustaf Boger uppger i boken *Knalleliv* att år 1791 utskrevs ett rekordhøgt antal handelspass – 3 516 stycken. Varje gårdfarihandlare gav sig vanligen ut på handelsresa två gånger om året. Det skulle innebära omkring 1 700 bondehandlare. I en landshövdingerrapport från 1790-talet har antalet uppgetts till omkring 2 000 bondehandlare. De flesta kom från Ås och Kinds härad och resorna genomfördes när det var möjligt för jordbrukets del. Omkring den 20 maj och den 10 september var de vanligaste avresedagarna, men även avresa omkring den 20 januari förekom. Vägarna var dåliga, oftast var det ridvägar. Det dröjde innan gårdfarihandlarna använde häst och vagn på sina resor. Fram till dess transporterades varorna klövjade på hästar. Linné skriver på väg från Närke i sin *Västgötaresa* den 14 juni 1746: »Västgötar mötte oss trenne stycken som drevo 21 lösa hästar, lastade med västgötagod». De efterhand överflödiga hästarna såldes senare under resan.

Vägarna var osäkra. När handlarna gav sig i väg på sina resor gjordes det så långt det var möjligt i grupp. Efter stormaktstiden och det välstånd som inleddes med frihetstiden tog husbehovsbränningen fart och ett ökat alkoholmissbruk bredde ut sig över landet. Rövarband härjade på vägarna. Många är berättelserna om västgötar som blev rånade och mördade under sina resor. Från Norge berättas det att om en västgöte kom bort var det ingen som frågade efter honom. Fick någon överraskande gott om pengar trodde man att det var en västgöte som blivit rånad.



## SKÅLAKNALLEN

Gärdfarihandlaren hade många namn. Västgöte var en vanlig benämning, boråsare kunde även resande bönder kallas, svarvare benämndes den som sålde svarvgods, marbo var invånare från Marks härad men kunde även omfatta handelsmän från andra härader. Knalle är en jämförelsevis sentida benämning som ursprungligen användes tillsammans med vad de saluförde, Linné skriver 1746 om »fatknallar från Rångedala och Torpa som svarvar skålar, tappar och askar». Dessa kunde även kallas skålaknallar eller skålvästgöte. En annan grupp var tugaknallar som förde med sig vävnader.

Vem var skålaknallen? Han var vanligtvis bonde, han var dessutom svarvare, han kunde även vara smed och kanske framförallt var han affärsman. Inom familjen eller gården vävdes det band och det dekorerades askar och dryckeskärl. Affärsmannen kunde skapa goda relationer med sina kunder. Han fick ett brett kontaktnät och säkert många vänner inom det område han gjorde sina affärer.

Skålaknallen levde ett enkelt liv på sina resor. Vanligen övernattade han och fick mat mot ersättning på gårdarna. Oftast var betalningen ur varulagret. Han blev i allmänhet väl mottagen på gårdarna. Det blev ett avbrott i vardagen när knallen kom på besök och dukade upp sitt varulager. Han var nyhetsförmedlare, traditionsbevarare och inte minst kulturspridare. På kvällarna framför brasan i de stugor han övernattade var han en populär gäst. Han kunde många sagor och sägner. Ofta var skålaknallen själv huvudpersonen i berättelsen, gärna i skämtsamma sammanhang.

Däremot bland handelsmännen i städerna var han inte omtyckt och en besvärlig konkurrent. Många klagomål mot gårdfarihandlarna framfördes av städernas köpmän till myndigheterna. Den uppfattningen beskrivs av Bellman i bland annat *Fredmans epistel no 37* där han gör en liknelse mellan Lifgardets musikanter och boråsare (gårdfarihandlare): »Klang, hvad silfversmidda tjocka Boråser! Vindögda törstiga fromma som lamb, Med en trut som idliga blåser.»

Som längst i Sverige reste gårdfarihandlarna från Sjuhäradsbygden till södra Norrland, längre var tidsmässigt inte möjligt att resa. Trots det påträffas tallrikar i rödbok både i Västerbotten och i Norrbotten. Nordiska museet har en trätallrik i rödbok med fyndort så långt norrut som i Nederkalix. Gårdfarihandlarna deltog flitigt i marknader både i Sverige och i Norge. Marknaderna i Röros och Gregoriemarknaden på Frösön är ett par exempel på försäljningsplatser där skälaknallarna kunde sälja sina alster vidare till handelsmän som i sin tur avsatte sina varor på marknader längre norrut. Skälaknallarna reste inte bara i Sverige på sina handelsresor. Norge var välbesökt upp till Trondheim och för några gick resan även till västra Finland, som ju var en del av Sverige fram till 1809.

Skälaknallarna kom främst från Ås härad men även från några socknar i Kinds och Marks härader. I *Försök till en kortt beskrifning om Skara stift*, 1814, skriver Peter E. Lindskog om Rångedala pastorat i Ås härad. (Rångedala pastorat omfattar socknarna Rångedala, Toarp, Äspered, Varnum och Tärby): »Folkmängden var år 1760, 2443 och 1810, 3251. Folket här, som är sedigt och arbetsamt, bor i allmänhet väl och kläder sig snyggt. Invånarne i Toarps socken äro märkvärdige för sin klädedrägt och skilja sig därigenom från alla andra. På några år har den väl börjat undergå förändring hos några få, men de fleste bibehålla ännu förfädernes bruk.

Gårdfarihandel idkas allmänt af Invånarne i Toarps, Espereds och Rångedala Socknar och af några få i Warnum. Genom det att Folket mycket reser och idkar handel, har det blifvit mera upplyst, hyfsadt och speculativt. De av mankönet, som ej resa, sysselsätta sig i synnerhet i Toarp med tillverkning av smide, svarfning och qvarnstenars huggande. Qvinkönet är mycket sysselsatt med spånad och väfnad i synnerhet med tillverkning av band och täcken.»

Peter E. Lindskog var lektor och domkyrkosysselman i Skara. Som född och uppvuxen i Tvärreds socken, gränsande till Äspereds och Toarps socknar, kan han anses vara väl förtrogen med förhållandena i Rångedala pastorat. Peter E. Lindskog skriver vidare: »Jordmänen är i allmänhet mager och sädesafkastningen så obetydlig, att den på långt när icke förslår till Invånarnes behof, utan måste de alla år köpa spannemål från andra orter.»

Böndernas mangårdsbyggnader var i allmänhet av modellen enkelstugor eller parstugor. Från slutet av 1500-talet och ytterligare ett par århundranden genomgick stugan gradvis en stor förändring. Eldstaden förbättrades med bakugn och skorstenspipa. Den gamla rököppningen och samtidigt ljuskällan i taket, »ljoret», gjordes om till takfönster. »Vindögat», en öppning i väggen för att ge brasan drag, blev ett litet fönster på långsidan vanligen täckt med en tunn genomskinlig oxblåsa. Efter det att Limmareds glasbruk grundats år 1740 blev det dyrbara fönsterglaset mera lättåtkomligt i Sjuhäradsbygden och oxblåsan efterhand ersatt av munblåst fönsterglas.

Såväl i enkelstugan som i parstugan var det endast ett rum, storstugan, som användes i vardagslag. Här lagades maten, här åt och här sov under vinterhalvåret alla gårdens innevånare. Höst och vinterkvällar samlades man vid brasan. Sagor och sägner fördes vidare, någon berättade från den senaste handelsresan allt under det att



kvinnfolket vävde band, någon finjusterade eller dekorerade askar och dryckeskärl inför kommande handelsresor.

Slutet av 1700-talet var gynnsamt för skålaknallen, försäljningen av svarvade tallrikar och askar stod på sin topp. Det textila inslaget i varusortimentet hade ökat. För många blev vinsterna goda och åtskilliga handelsbönder såg under decennierna runt sekelskiftet 1800 till att bygga om sina stugor eller bygga helt nya mangårdsbyggnader.

#### BONDEHANDELN MINSKAR

I inledningen av 1800-talet började en del av svarvsortimentet bli otidsenligt, försäljningen minskade samtidigt som svarvstolen började ersättas av den mer lönsamma vävstolen. Under 1800-talets första årtionden blev svarvgodset allt mindre efterfrågat och i mitten av 1800-talet var det bara någon enstaka svarvare kvar. Men gårdfarihandelns textila sortiment levde vidare i ännu många år. Flera av de sentida gårdfarihandlarna startade fast affärsverksamhet i de bygder de fört sin handel. En av dessa var toarpsknallen Paul U. Bergström med varuhuset PUB i Stockholm. Även grundarna av Rydboholms väveri, Linnefabriken i Dalsjöfors och Borås Wäveri har sina anor i gårdfarihandeln. Postorderföretagen i Borås, den första startade 1892, kan också räknas som en fortsättning av gårdfarihandeln.



*Häljared Nedregården, byggt ca 1750, Toarps socken, Ås härad. Härifrån har utgått generationer av skålaknallar. Vid en bouppteckning 1757 efter Johan Nilsson i denna gård noterades fyra stycken svarustolar.*



*Swarfwarern. Detalj av bonadsmålning av Johannes Nilsson 1757–1827.  
Från Gyltige, Breareds socken i Halland.*

## SVARVAREN

De äldsta skriftliga beläggen för svarvning i Sjuhäradsbygden är från 1500-talet. Olaus Magnus skriver 1555 i sin *Historia om de nordiska folken* om svarvarna i Mark och Kind. »Där finnas skickligare mästare i svarvning än på något annat ställe inom Nordens landamären. Man lever sålunda där mestadels på detta yrke och tävlar sinsemellan att uppfinna nya skönt arbetade träkärl.» Rättsprotokollen från 1551 och 1562 om bland annat beslagttaget svarvgods bekräftar också den tidiga svarvhanteringen i bygden (se sidan 13).

Konsten att svarva är flera tusen år gammal. De äldsta bildbevisen på svarvning är från Egypten omkring 300 f.Kr. där en person roterade ämnet med hjälp av ett rep och den andre förde verktyget för att forma träet. Den konstruktionen förbättrades av romarna med repet kopplat till en båge i stråkform, men det dröjde troligen ända till medeltid innan konstruktionen förbättrats så att en person ensam kunde sköta svarven.

I Sverige kom denna svarv att kallas för svegsvarv efter den fjädrande gren (svega) som via ett rep runt svarvämnet var kopplad till en trampa. Svarvämnet roterade vid trampning fram och tillbaka, svarvningen skedde sedan endast vid nedtramp. Svarvningen utfördes i färskt virke enligt en metod som i dag kallas skärmetoden eller skärande trä svarvning. Resultatet blev minst lika bra som med en modern svarv. Ytan behövde inte efterbearbetas med slipning och det var möjligt att tillverka stora och tunna skålar.

Svegsvarven var enkel att tillverka och kunde placeras var som helst. Vid den här tiden var handaskickligheten stor. I självhushållets tid var bönderna tvungna att själva klara det mesta hantverket på gården. Att svarva var en specialkunskap, enkelt smide klarades av på gården. Svarven tillverkade de själva med alla tillbehör som krävdes. Nils Hufwedsson Dal skriver i sin avhandling om Borås från 1719 att det fanns en svarvstol i nästan varje hus i Toarps och Rångedala socknar. Efterlämnade bouppteckningar bekräftar också detta förhållande.

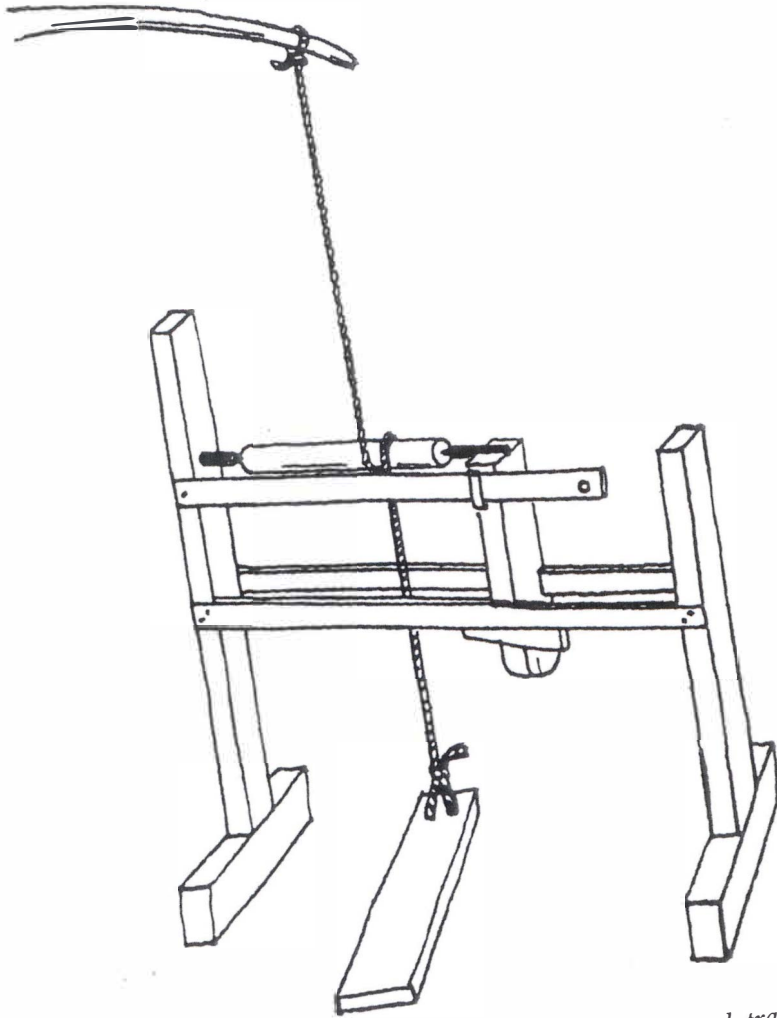
När männen på gården inte var på resa eller var upptagna av gårdens skötsel var det tid att svarva upp ett varulager av tallrikar, askar och skålar för nästa handelsresa. En del askar och skålar dekorerades av någon på gården som var skicklig på den sysslan.

Det fanns även svarvare som reste med begränsat eller inget varulager, utan som endast tog med sig svarven med tillbehör. De gick runt på gårdarna och erbjöd sig att svarva vad som önskades. Svarven var enkel att sätta upp med en naturlig gren som »svega». Virket, som skulle vara färskt, hämtades på gården de besökte. Betalningen erlades i natura.

»Hans svarfvarlön var äfven efter gammal sedvana bestämd sålunda, att han i betalning skulle hafva lika mycket säd som rymdes i det utsvarfvade träkärlet».

Ovanstående utdrag ur Gabriel Djurklous skrift från 1885 om *Lifvet i Kinds härad* citerar ett brev från sockenmän i Ljushults socken skrivet i slutet av 1600-talet till greve Gustaf Otto Stenbock.

Svarvningen i Marks, Kinds och Ås härad har sannolikt senmedeltida anor. Centrum för gårdfarihandeln med svarvslöjd var socknarna Toarp, Rångedala och Äspered i Ås härad. Men även i Kinds härad svarvades det i stor skala, främst i socknarna Tvärred, Dannike, Ljushult och Sexdrega. I Marks härad var svarvningen livlig i socknarna Kinnarumma, Seglora och Hyssna.



*Svegsvarven var enkelt konstruerad, lätt att ta isär och transportera.*



*Sovelfat från Hyssna med initialerna  
KKD och årtalet 1708. Göteborgs  
stadsmuseum.*

Medan svarvarna i Kinnarumma och Seglora framför allt avsatte sitt svarvgods genom gårdfarihandel sålde svarvarna i Hyssna sina produkter på marknader och torg. Anledningen var att man i Hyssna, troligen redan från 1600-talet, specialiserat sig på att svarva nymodigheten spinnrockar. En spinnrock daterad 1716, förmodligen tillverkad i Hyssna, finns bevarad i det lokala hembygdsmuseet. En annan utmärkande produkt från hyssnasvarvarna var en mycket vacker modell av sovelfat – se bild ovan. Till skillnad från svarvningen i Ås och Kinds härader som upphörde i mitten av 1800-talet, var det ända in på 1900-talet fortsatt efterfrågan på spinnrockar från Hyssna. I slutet av 1800-talet var textilindustrin starkt etablerad i Mark och kom att efterfråga svarvade bobiner till väverierna. Hyssnasvarveriet blev en naturlig övergång från bondeslöjd till industriproduktion. Moderna hjulsvarvar införskaffades. Från år 1880 började man svarva med vatten som drivmedel. Det sista svarveriet i Hyssna lades ner på 1990-talet och markerade slutet på en månghundraårig salusvarvning i bygden.

## RÅVARAN ANPASSADES TILL ANVÄNDNINGSSOMRÅDET

Råvaran hämtades i närområdet. För tallrikar, fat, askar och mindre skålar användes företrädesvis rödbok. Ask, ek och björk användes för större skålar, ek förekommer i större askar. Al och asp förekom också, men den dominerande råvaran var rödboken. Det vi vanligen kallar bok benämns egentligen rödbok för att särskiljas från vitbok som, trots namnet, inte tillhör boksläktet. I Seglora och Hyssna finns mindre bokskogsområden, medan det mellan Ås och Kinds härader låg en milsvid bokskog – kronoallmäningen Gälaveden. Den omfattade delar av socknarna Ljushult, Hillared, Dannike och Tvärred i Kinds härad samt Toarp och Äspered i Ås härad. Bokskogen på Gälaveden låg vid rödbokens nordgräns, norr om denna gräns är inte rödboken naturligt skogsbildande. Bönderna hade tillgång till virke från bokskogen på Gälaveden efter en hel del byråkrati. Först krävdes ansökan om utsyning av bokträd hos häradsrätten, sedan slutligt beslut av landshövdingeämbetet. En procedur som tog sin rundliga tid. När skålaknallens varor i mitten av 1800-talet inte längre efterfrågades, var Gälavedens bokskog efter flera hundra års uttag till slöjdvaror i det närmaste utplånad. Den var istället i förädlad form av skålar, tallrikar och askar utspridd över hela Skandinavien.

De svarvade askar, skålar och tallrikar i rödbok som försålts av skålaknallarna i Sverige, Norge och Finland från 1600-talet till mitten av 1800-talet kan tillsammans räknas i miljontals. Norr om rödbokens naturliga nordgräns är deras efterlämnade arbeten, genom material (rödbok) och modell, ganska lätta att identifiera. I södra Sverige kan de vara förväxlingsbara med föremål som svarvades i Göingebygden i Skåne. Under 1700- och 1800-talen svarvades här skålar, askar och tallrikar i rödbok som försåldes främst på marknader i södra Sverige. Modellerna skiljer sig något från sjuhäradssvarvarnas sortiment.



## SORTIMENTET VAR OMFATTANDE

Skålaknallarnas sortiment var naturligtvis större än vad som kommer att beskrivas i denna bok. De snidade i stor omfattning sin egen modell av träsked, de svarvade även tunntappar, grötskålar, ljusstakar, ljuskronor med mera. Det efterföljande är ett försök att beskriva en viktig del av skålaknallarnas sortiment. De föremål som med stor sannolikhet går att härleda till Sjuhäradsbygden – tallrikar, dryckeskärl och askar – svarvade företrädesvis i rödbok. Underlaget bygger på den inventering av svarvade föremål från Sjuhäradsbygden som jag fick möjlighet att göra 2003–2004 och därefter har bearbetat.

*Svarvade tunntappar och täljda träskedar i björk såldes i stora kvantiteter. I början av 1770-talet förtullades varje år cirka 20 000 tunntappar och närmare 30 000 träskedar. Någon gång under 1700-talet bytte skålaknallen modell på träskeden. Den äldre modellen har ett runt eller äggformat blad samt ett kort skaft som avslutas med en knopp. Sjuttonhundratalsmodellen har ett ovalt blad med ett kort brett skaft. Foto Jan Berg/Borås museum.*



En del av föremålen försågs med en dekorativ målning innan de var klara för försäljning, men huvuddelen av tallrikar och askar såldes odekorerade och brukades i det skicket. Men det var inte ovanligt att köparen i sin tur ombesörjde en dekormålning av den köpta asken eller tallriken utförd av en lokal allmogemålare/häradsmålare på ortens manér. Det finns gott om exempel på sådana föremål och det kommer också att illustreras i det följande. Svarvad i Sjuhäradsbygden, målad och därefter brukad någonstans i Skandinavien.





*Trädisk av rödbok,  
jordfynd från Stockholm.  
Här syns tydligt  
rödbokens karaktäristiska  
margstrålar. Troligen  
1500-tal. Foto Mats  
Landin/Nordiska museet.*



*Den tidiga trätallriken  
har ett bredare brätte.  
Rödbok, diameter 19 cm.  
Dalarnas museum.*

## TRÄDISKEN – TRÄTALLRIKEN

Vad är disk och vad är tallrik? Vanligen är det så att den helt släta tallriken kallas för disk och när den sedermera fått en kant (brätte) blir det en tallrik. Tallrik används emellertid som en övergripande beteckning på både trädiskar och trätallrikar, när Nordiska museet med flera museer lägger ut sina samlingar på internet. Några få helt släta tallrikar benämns här som disk. Enligt Nationalencyklopedins definition är disk en avlång, rund, fyr- eller åttkantig trätallrik, ibland även en metalltallrik eller en brödskiva använd som underlag för sovel.

År 1562 hade landbofogden på Älvsborg, Olof Jönsson, konfiskerat bland annat trähantverksprodukter i form av fat, tallrikar och skålar som skulle föras ut till Danmark (Halland) av en gårdfarihandlare. Det här är den tidigaste uppgiften om handel med trätallrikar. Den runda trädiskan var en nymodighet vid den här tiden. Dessförinnan hade man skurit sitt sovel på en gemensam rektangulär skiva (disk), som lades på knäna vid en tid då bord inte var vanliga. Den gemensamma skivan efterträddes av individuella rektangulära matdiskar i trä och var och en hade fått sin tallrik. I stället för en disk i trä kunde även en rund brödkaka fylla funktionen som underlag för sovlet, ett praktiskt sätt att äta både sovlet och tallriken.

I slutet på medeltiden kom den runda tallriken svarvad i trä och för de förmögna samhällsklasserna kunde den även vara gjuten i tenn. Svarvarna i Sjuhäradsbygden var inte sena att haka på nymodigheten och tallriken blev så småningom deras storsäljare. Tallriken såldes

till alla samhällsklasser även om det kunde dröja ända till 1700-talet innan trätallriken blev vanligt förekommande i allmogehemmet. Eftersom tallriken tidigt fanns i gårdfarihandlarnas sortiment blev de självfallet en spridare av bruket av den individuella tallriken. Från början var tallriken helt slät. Det fanns inget behov av fördjupning eftersom födan (sovlet) var torrt. På 1500-talet kom tenntallrikar med ett brett brätte och så småningom följde trädysken efter. Nya matvanor tvingade säkert fram den förändringen. När brättet lanserades på trätallriken var det ganska brett i ett försök att efterlikna den tidiga tenntallriken. Under 1700-talet fick skålaknallens trätallrik den modell med smalare brätte som fanns kvar till 1800-talets slut.



*Trätallrik av 1700-talsmodell. Modellen tillverkades långt in på 1800-talet och användes in på 1900-talet i ålderdomliga bygder. Kniven, som vanligen satt i bältet, och fingrarna var de gängse ätredskapen. Foto Jan Berg/Borås museum.*

Tallriken användes som underlag för att dela sitt sovel och det varierade naturligtvis mellan samhällsklasserna vad som hamnade på tallriken. Köttet och fisken som åts var sällan färsk. För att maten skulle hålla sig konserverades den genom att saltas, torkas, rökas och i Skandinavien även gravas. Folk blev så vana vid den salta kosten att färsk mat inte uppskattades, utan den skulle först ligga i salt för att vara till lags.

Från början var de enda ätredskapen fingrarna och en kniv. Kniven var den som till vardagslag satt i bältet. De äldsta gafflarna hade två klor och blev relativt vanlig i förnämre miljöer under 1600-talet. Allmogen fortsatte att äta med fingrarna och med hjälp av en vass slidkniv långt in på 1800-talet och det här sättet att äta förekom säkerligen i konservativa bygder på landsbygden i Sverige även i början av 1900-talet.

Sjuhäradsbönderna svarvade sina tallrikar i rödbok. Rödboken är ett tätt, starkt och relativt hårt träslag, som kännetecknas av sina markerade märkestrålar som i gamla föremål uppträder som glansiga små fläckar eller korta streck. Den slätsvarvade ytans lena egenskaper och avsaknad av stickor samt att den är smak- och luktfri gör den tillsammans med de övriga kvaliteterna särskilt lämplig i fat och tallrikar för mathållning. Materialets beskaffenhet var högst sannolikt också anledningen till att tallriken i rödbok var lättsåld och fick en mycket stor spridning i landet.

Trätallriken i rödbok är i allmänhet 19–20 centimeter i diameter, den är vanligen försedd med ägarinitialer eller bomärke och någon gång årtalsdaterad. Gårdens tallrikar medtogs på gillen och då var det viktigt att kunna identifiera sina tallrikar när gillet var slut och det var dags att åka hem. Även om gården ägde trätallrikar finns det

uppgifter om att de inte användes i vardagslag, utan gårdens folk åt på gammalt vis ur gemensamt kärl, tallriken togs endast fram till gillen.

En mindre vanlig variant är den åttakantiga trätallriken, säkert påverkad av tenntallrikar i barockform från första hälften av 1700-talet. Svarvade djupa tallrikar förekom, men var inte så vanliga. Gröt var en mycket allmän rätt hos allmogen som äts gemensamt i en stor grötskål. Det var bara skeden som behövdes individuellt. Ett slätt träfat/uppläggningsfat i rödbok, diameter ca 28 cm, med en låg fotring svarvades också.



*Trätallrik i barockform, 1700-tal. Privat ägo.*

Länge var mattallrik i trä det vanligaste materialet över hela landet. I Skåne var det också vanligt med tallrikar i glaserat lergods och i vissa delar av landet förekom tallrikar i förtent koppar. I förnämare miljöer användes tallrikar i tenn och till och med silver, men även i dessa kretsar användes i vardagslag trätallrikar. Ett bevis på detta är den så kallade Stoladisken.

På Nordiska museet bevaras en väl använd trädisk från Stola herrgård på Källand vid Vänern. Den är försedd med en inskription av dåvarande ägaren av Stola, hovmannen och diplomaten Johan Ekeblad:

Denne talricken haar dagligh Christoffer Jahansson ätit på i många år,  
åk sedan iagh hans son Jahan Ekeblad i 20 åhr, til des talricken intet årka  
tiäna längre Vtan gick mitt itu, dåck haar iagh låtit slå ihop honum, och  
lagt honum i fatebuuren för sin gamla tjänst skull och till ett monument,  
Datum Stohla den 21 januarij 1685

Vänder man på disken har Claes Ekeblad kommenterat sin farfars fars anteckning:

Till ett bevis på fordna världens tarflighet och goda hushåldning bör vetas,  
att denne Johan Ekeblad, hade fåt, då han var resident i Frankriket af  
Kon. Ludvig XIV en magnifique silfuer Service;  
Stola 1 sept: 1796  
Claes Ekeblad  
Grefve till Stola





Trädysken från Stola herrgård på Källand, Västergötland.  
Foto Mats Landin/Nordiska museet.

Även under 1700-talet använde de förmögnare klasserna trätallriken till vardags trots att de kunde ha serviser både i tenn och silver. I slutet av 1600-talet kom tallrikar i ett annat mycket dyrbart material – fajans, från Delft i Holland. Rörstrand började sin tillverkning av fajanser 1727 och följdes av flera svenska fajansstillverkare. Ostindiska kompaniet, som startade 1731 förde in kinesiska porslinstallrikar till landet i stora mängder. Först när porslinet blev billigare under 1800-talet blev det en konkurrent till trätallriken, men det dröjde från slutet av 1800-talet till början av 1900-talet innan trätallriken helt kom ur bruk.

En märklig målad tallrik, svarvad i rödbok, finns på Hälsinglands museum i Hudiksvall. Den kommer från Färila socken i Hälsingland. Ett av de mest populära motiven på 1700-tals fajanstallrikar var det så kallade humlemönstret, ritad av Jean Eric Rehn för Rörstrand. Mönstret kopierades av samtliga svenska fajansfabriker på 1700-talet. Här är den skickligt kopierad på en trätallrik i rödbok, sannolikt av en av Hälsinglands duktiga bygdemålare. I de förmögnare miljöerna visades hemmets dyrbara fajans- och porslinssamling upp i särskilda porslinskök. Flera av dessa »skrytrum» finns fortfarande bevarade i slotts- och herrgårdsmiljö. I detta sammanhang är det kanske så att den målade tallriken från Färila inte varit ensam, utan tillsammans med några ytterligare likadant målade trätallrikar stoltserat i en tallrikshylla på en av de stora hälsingegårdarna? För att efterlikna herrgårdarnas porslinskök har den målade trätallriken fått ersätta den dyrbara fajansvaran och svara för en dekorativ del av inredningen på gården!

En annan ovanligt målad trätallrik finns på Nordiska museet, daterad 1759 och är återfunnen i Fliseryd i Småland. Den är svarvad i rödbok och dekorerad med den typiska streckmålning som annars bara finns på skälaknallarnas askar från samma tid. Det här är den enda kända tallriken som antas både vara svarvad och målad i Sjuhäradsbygden. Den betecknas av Nordiska museet som brudtallrik. I *Svenskt dialektlexikon 1867: ordbok öfver svenska allmogespråket* står följande att läsa: »Brud-tallrikk, den tallrik varpå bruden lägger något av varje rätt för att tilldela den först ankommande tiggaren».

Målade trätallrikar är annars främst från tiden runt mitten av 1800-talet och inte särskilt vanliga. De är förekommande i Skåne,



*Trätallrik svarvad i rödbok, målad med humlemönstret. Troligen 1700-tal. Målningen är lika som på fajanser från 1700-talet. Färila socken, Hälsingland. Hälsinglands museum.*

främst Ingelstads härad, här är några försedda med kvinnoinitialer någon enstaka med årtal. I Dalarna och Värmland är de också kända, här finns noterat tallrikar både med kvinno- och mansinitialer samt årtal.

Åren 1771–1772 då allmogen var hänvisade till att förtulla sina varor i Borås, förtullades 1771 så många som 78 030 trättallrikar och året efter 67 992 stycken. Hela 146 022 tallrikar fördes således ut från Sjuhäradsbygden för försäljning under två troligen goda år. I över 300 år fanns trättallriken med i skälaknallarnas sortiment, i goda som dåliga tider. Försäljningen varierade starkt under åren, men ändå måste de sammanlagda kvantiteterna försälda trättallrikar ha blivit mycket stora. Det är därför inte konstigt att bevarade trättallrikar från Sjuhäradsbygden finns i så gott som varje museum och hembygdsgård upp till och med södra Norrland, norr därom mera sporadiskt.



*Brudtallrik från Fliseryds socken i Småland. Streckmålad, daterad 1759.  
Foto Mats Landin/Nordiska museet*



*Målad tallrik i rödbok från  
Äppelbo Oppsaheden, Dalarna.  
Daterad 1842 PPS, diameter 20 cm.  
Foto Niklas Ehlén/Nordiska museet.*





*Snibbskål från Stora Dala i Västergötland, 1500-tal. Initialer, vapen och årtal ger gårdens ägarelängd från 1557 till 1730. Vapnen representerar ätterna Bielke, Bonde, Gyllenstierna, Ribbing och Sparre. Foto Mats Landin/Nordiska museet.*

# DRYCKESKÄRL

Skålaknallarna tillverkade och sålde framför allt tre typer av dryckeskärl, nämligen snibbskålar, dryckesbollar och tappskålar.

## Snibbskålen

Andra namn är snibbaskål, snippaskål, snipaskål, i Småland har namnet klipping använts. En mindre storlek har kallats snipakopp.

Snibbskålen är ett genuint nordiskt dryckeskärl. Den har bara funnits i Sverige och i mindre omfattning i Norge. Snibbskålen är en låg, svarvad, dryckesskål i trä med fyra utskjutande snibbar strax nedanför mynningen, ofta rödmålad och försedd med dekor. Den äldsta bevarade snibbskålen är från 1500-talet, försedd med kantskoning och snibbar av silver, från gården Stora Dala i Västergötland. Ursprungligen användes snibbskålen för öl men kom efterhand också att nyttjas för brännvin. Snibbskålen användes både som ett individuellt dryckeskärl som för samdrickning. Snibbarna ansågs underlätta överlämnandet vid samdrickning. Snibbskålen blev under slutet av 1600-talet och under 1700-talet allmogens ceremoniella dryckeskärl inom sitt spridningsområde som främst var Östergötland, Västergötland, Småland och Halland.

Två tillverkningscentra är dokumenterade, svarvareskrået i Vadstena i Östergötland och allmogesvarvarna i Ås härad i Västergötland.



Vadstenasvarvarna är kända sedan länge. I skarabiskopen Sven Jakobis bouppteckning från 1554 står bland annat: »Röda wastenebuller smerre och större». På en rödmålad snibbskål av 1600-talstyp står följande inskription i svart: »Dänna skåhl är färgat i Wadstena stath, efter hon gör mig lustig och gladh, thet mig alltid är till behag». Utöver texten är skålen invändigt dekorerad med ett streckmönster i svart.

Från första början var användarna av vadstenasvarvarnas snibbskålar från överklassen – adel och förmögna borgare. Utvecklingen gick sedan från herrgårdar och prästgårdar tills det under slutet av 1600-talet mer och mer blev ett stadshantverk riktat mot allmogen, även om köparna fortfarande kunde finnas i de övre samhällsskikten. En inskription på en snibbskål från Kalmar länsmuseum visar kopplingen till allmogeköparen: »När mannen om aftonen Rutar tå, så säger hustrun då i morgon skal du Lutha och vedh plogen gåå. Anno 1675.»

I Vadstena är snibbskålen tillverkad av en skråbunden fackman, en yrkessvarvare och senare bemålad av en yrkesmålare. Det är rimligt att tänka sig att i någon av städerna i Västergötland eller Småland fanns svarvare som också tillverkade snibbskålar, men träslag, modell och bemålning var i så fall likartad med tillverkningen i Vadstena. För enkelhetens skull kallar vi denna kategori av snibbskålar för vadstenatyp. De är svarvade i lövträd framförallt i björk, snibbarna är profilerade, skålarna är rödfärgade och oftast invändigt försedda med en sedelärande inskription i svart, silver eller guld. De kan ha en streckmålad dekorativ bärd längs insidan eller en målad blomma i silver eller guld och grönt i skålens botten. Ibland är de försedda med årtal varierande från mitten av 1600-talet till de första åren av 1700-talet.



*Snibbskål av vadstenatyp med texten »Dänna skåhl är färgat i Wadstena stath, efter hon gör mig lustig och gladh, thet mig alltid är till behag», Vadstena, Östergötland. Foto Nina Heins/Nordiska museet. Målningen av denna typ från Vadstena har sannolikt influerat sjuhäradssvarvarnas streckmålning.*



*Snibbskål av vadstenatyp. Töllsjö socken, Västergötland. Foto Jan Berg/Borås museum.*

I historieverket *600 år i Vadstena* noteras att svarverineringen minskade under slutet av 1600-talet: »Svarvarna tycks i början av 1680 inte ha varit så många att de kunde bilda ett eget skrå. Borgmästare och råd i Nyköping krävde att de skulle förena sig med ämbetet där».

I Nils Hufwedsson Dals avhandling om Borås från 1719 skriver han om allmogen i socknarna Toarp och Rångedala att de svarvar sina alster i bok och beskriver ett flertal föremål som de tillverkar, bland annat trinda och snippiga skålar, färgade och ofärgade. Här är det två av socknarna i svarvcentrat runt bokskogen Gälaveden i Sjuhäradsbygden som namnges. Flera av de övriga socknarna i Sjuhäradsbygden som är kända för sin svarvning kan säkert också innefattas bland de som tillverkade snibbskålar.

Snibbskålen av sjuhäradstyp har triangelformade snibbar vilket gör snibbskålen fyrkantig men rund i botten. Den är nästan alltid svarvad i bok, rödmålad och försedd med en streckmålad dekor i svart, som på de tidiga skålarna verkar vara influerade av motsvarande dekor på snibbskålar av vadstenatyp. Senare utvecklar sjuhäradssvarvarna en egen streckmålad dekortyp i svart och ofta även gult. Ett fåtal av bevarade skålar är försedda med årtal, mera sällan från sent 1600-tal utan vanligen från mitten av 1700-talet. Inskriptioner på dessa snibbskålar förekommer men är mycket ovanliga. De är i genomsnitt daterade mer än ett halvsekel senare än snibbskålarna av vadstenatyp. Sjuhäradssvarvarna var bönder och gårdfarihandlare. Målning och dekor gjordes inom familjen. Snibbskålen fick till sist en ytbehandling av fernissa som var tålig mot både vatten och alkohol. Fernissan liksom färgerna blandade de själva.



*Snipakopp (till höger)  
och snibbaskål (ovan) av  
sjuhäradstyp. Skälarnas  
diameter 10 cm respektive  
20 cm. Troligen första hälften  
av 1700-talet. Ås härad,  
Västergötland. Privat ägo.  
Foto Jan Berg/Borås muesum*

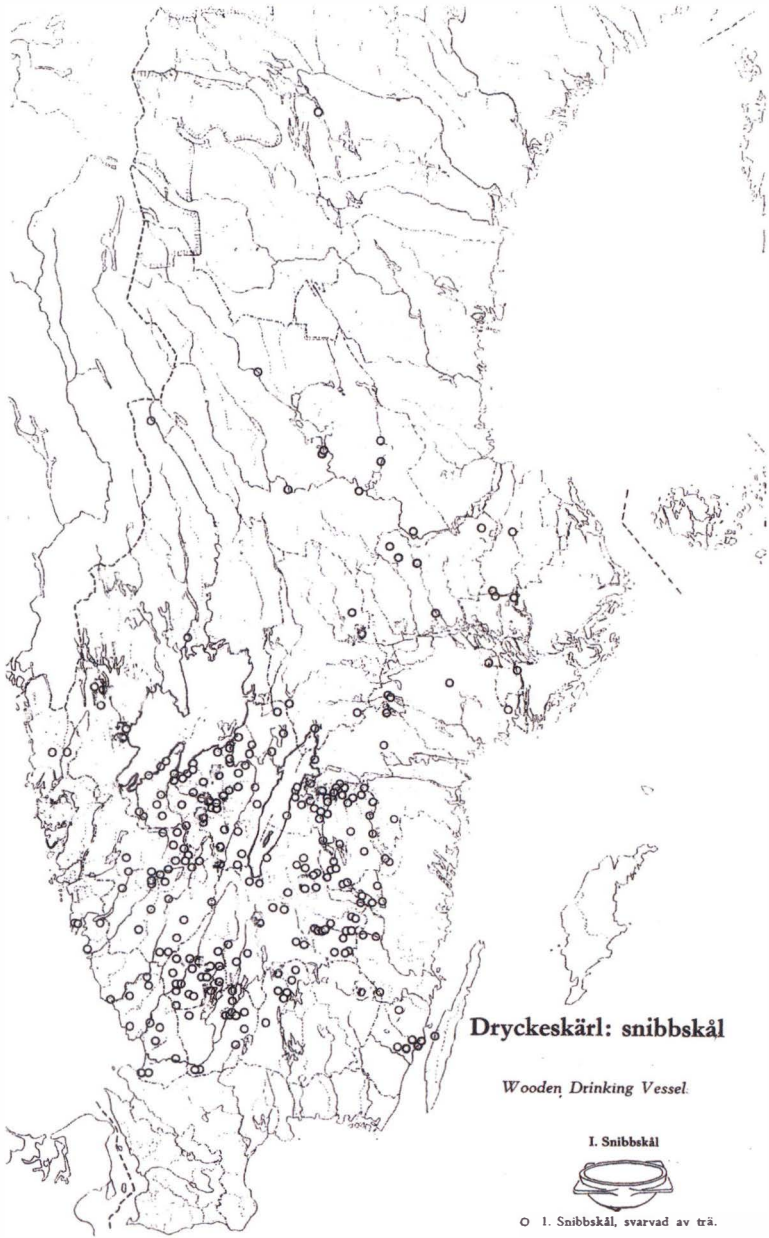


I tidningen *Hemslöjden nr 5-2002* har Lena Nessle försökt att analysera de gamla färger som skålaknallarna använde och återskapa deras teknik. Så här beskriver hon tillvägagångssättet: »Man börjar med att bestryka hela ytan med en lösning av pärllim, som får torka ett dygn innan man målar med vattenlöslig färg och dekorerar med penna (gåsfjäder) och tusch. När dekoren är klar bestryks hela föremålet med kokt linolja.» Lena Nessle föreslår här en slutfernissa av linolja, ett annat gammalt sätt att utvinna fernissa var ur hartser som barrträdsråda.

Sjuhäradssvarvarna/skålaknallarna och vadstenasvarvarna var troligen aldrig i någon direkt konkurrenssituation. Snibbskålen är känd i allmogemiljö från slutet av 1600-talet. Vid denna tid minskade svarveriet i Vadstena samtidigt som snibbskålen av sjuhäradstyp gjorde sin entré. Bondehandlarna från Sjuhäradsbygden tog över försäljningen av snibbskålar till allmogen och deras modell blev förhärskande under 1700-talet. Snibbskålen blev nu allmogens dryckeskärl. Bondehandlarna utvecklade försäljningen och spred samtidigt bruket av snibbskålen som ceremoniellt dryckeskärl.

Sjuhäradssvarvarna var emellertid inte ensamma om att förse allmogen med snibbskålar under 1700-talet. Andra snarlika modeller, ofta omålade och svarvade i företrädesvis björk, finns bevarade från den här tiden, men även direkt efterapning av streckmålade snibbskålar av sjuhäradstyp förekom säkert.

I *Atlas över svensk folkkultur*, Sigurd Erixon, finns en karta som visar snibbskålens utbredning i Sverige. Den bygger på insamlade uppgifter, under 1940- och 1950-talen från hela Sverige, om bevarade förekomster av snibbskålar. Kartan visar utöver snibbskålens huvudspridningsområde – Östergötland, Västergötland, Småland och Halland – en del enstaka förekomster i Sverige ända upp till Jämtland.



*Snibbskälens utbredning enligt »Atlas över svensk folkkultur».  
Sigurd Erixon 1957.*

Det kan finnas olika förklaringar till att det finns spridda fynd av snibbskålen, öar utanför huvudspridningsområdet, i mellansverige. En av dessa kan vara att en skälaknalle fört med sig snibbskålar på beställning eller som ett försök att vidga handeln av dessa.

Den dryck som vanligen hörde till snibbskålen var ett alkoholstarkt hembryggt öl. Under 1700-talet ökade brännvinsdrickandet. Också denna dryck kom att förtäras i snibbskålar. Men brännvinet dracks inte direkt i snibbskålen utan blandades upp med små brödbitar. Denna supamat inmundigades sedan med sked (supsked), härav ordet suppa, som är detsamma som att förtära suppa.

Snibbskålen har använts högtidligt för att dricka minnesskålar för helgonen och dannemansskålar vid bröllop (danneman är hederstitel för den nygifte mannen). I Västergötland är det känt att snibbskålen använts vid bygillen eller bystämmor. Här följer ett par exempel.

Författaren och kyrkoherden Arvid August Afzelius (1785–1871), berättar om hur snibbskålen användes för samdrickning av drängarna i farfaderns hemby Sätuna i Västergötland. Här samlades byns drängar på 1780-talet vid så kallade hopöl i en särskilt upplåten stuga. Varje dräng medförde sin snibbskål i vilka de drack ett starkt öl de själva medverkat till att brygga.

Sigurd Erixon skriver i *En bys insignier och instrument* om det i västgötska byar förekommande »grannölet» som avslutning på en bystämma i ceremoniella former. Särskilt beskrivs Käckestads by i Västergötland och byalagets uppsättning av dryckeskärl, bystavar och budkavel. Byn ägde tolv stycken snibbskålar som byalaget kunde dricka samman i. Samtliga skålar finns bevarade på Nordiska museet. Liknande dryckesceremonier är kända från andra västgötska byars sammankomster enligt Sigurd Erixon.

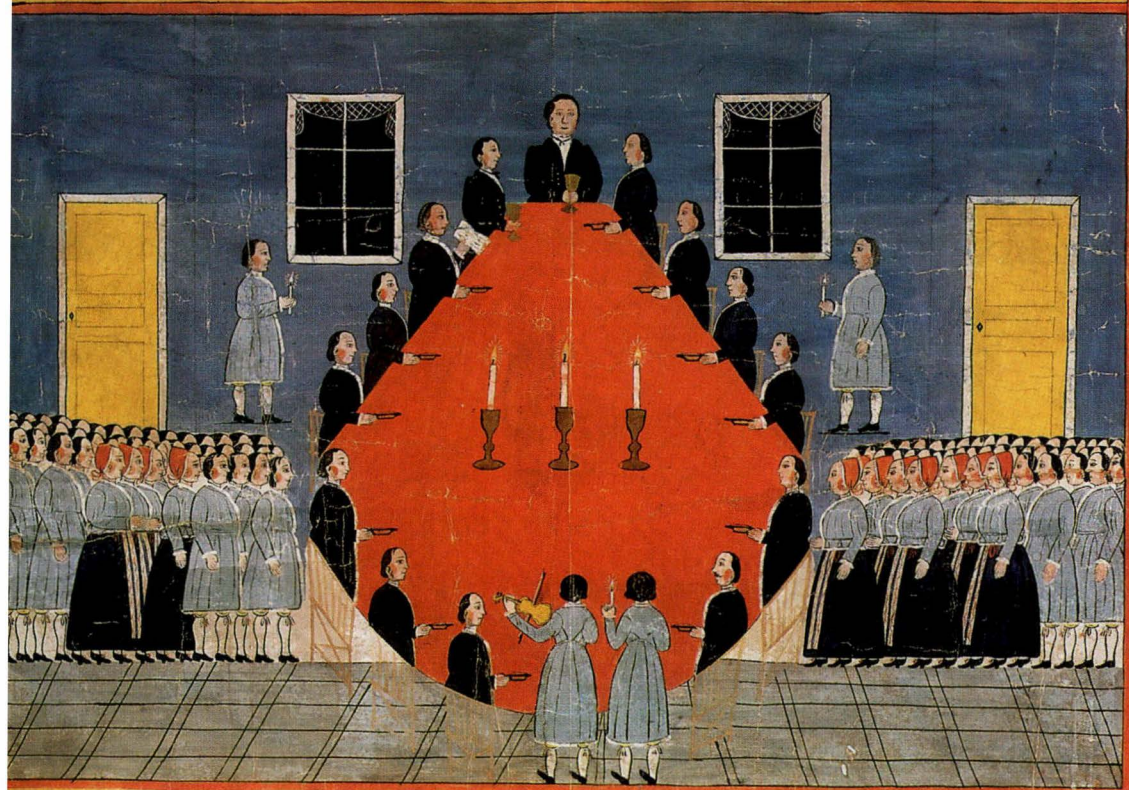
Märkligare är att samma tradition att använda snibbskålar vid en avslutningsfest är känt från häradsrätten i Leksand, en ort som ligger utanför snibbskålens huvudområde. Häradsrättens avslutande i Leksand är beskriven av Svante Svärdström efter en målning av Larshans Per Persson (1863) i Fataburen 1963. Målningen illustrerar häradsrättens sammanträde i tingsstugan i Leksand. Ledamöterna är samlade runt det stora bordet. Häradshövdingen presiderar vid borte ändan, notarien vid hans högra sida och därefter de tolv nämndemännen runt bordet. Övriga på bilden är »Menige Allmogen» i Leksand iförda sina sockendrakter samt närmast vid bordet en fiolspelman. Av dryckeskärnen på bordet använder häradshövdingen och notarien varsin kalk, en snibbskål är placerad framför varje nämndeman. Häradshövdingen bekostade ölet. Efter tal och psalmsång utbringas skålar, till antal tjugo stycken. Den första skålen är till konungen, den andra skålen är till drottningen och så vidare tills den tjugonde skålen som är till »Menige Allmogens och i synnerhet detta tingslags skål». Mellan varje skål spelar violinisten en melodistump. Under det att spelmännen spelade tingsmarschen tågade häradsrättens ledamöter sedan över till sockenstugan där nämnden bjöds på kvällsvard och festen fortsatte.

Traditionen med samdrickning vid häradsrättens avslutande hade urartat och skulle upphöra 1864. Målningen tillkom av den anledningen på önskemål av häradshövdingen Erik Bosæus, för att som det heter »bringa hägkomst i de gamla sedvänjorna».

Sju av de snibbskålar som användes vid häradsrättens avslutande i Leksand finns bevarade på Nordiska museet. Tre av dessa har förmodligen tillverkats i början av 1800-talet för att ersätta motsvarande snibbskålar som blivit trasiga och kasserats. De övriga



Häradsrättens avslutande i Tingsthuset, vid Leksands Kyrka, all dicker-skålen med spel och fjolmusik, för alla Månd, från det högste till fjedingsmännernas skäl, samt därefter Bon och Jang. A. af Feltus skissat, ca 1863



*Häradsrättens avslutande i Leksand. Målning av Larshans Per Persson 1863. Dalarnas museum. Häradshövdingen presiderar vid borte ändan, notarien vid hans högra sida och därefter de tolv nämndemännen runt bordet. Övriga på bilden är »Menige Allmogen» i Leksand iförda sina sockendräkter samt närmast vid bordet en fjolspelman.*



*En av de snibbskålar av sjuhäradstyp som användes vid häradsrättens avslutande i Leksand. Foto Nina Heins/Nordiska museet.*

fyra är av sjuhäradstyp från första hälften av 1700-talet. Målningen är den karaktäristiska streckmålningen från Sjuhäradsbygden fast dekorerna är inbördes olika. I varje fall två av dessa skålar är svarvade i rödbok. Två av skålarna har spruckit och hjälpligt limmats ihop och skulle också behöva ersättas. Det är mycket som tyder på att de ursprungliga streckmålade snibbskålarna har förts till Leksand av gårdfarihandlare från Sjuhäradsbygden. Skålaknallen var affärsman, han skapade kontakter och vänskapsrelationer. Det är naturligt att han också berättade hur snibbskålen användes vid samdrickning i Västergötland.

Med ledning av årtalsdaterade snibbskålar av sjuhäradstyp kan antas att tillverkningen minskade vid andra hälften av 1700-talet för att upphöra vid sekelskiftet 1800. Traditionen med samdrickning i snibbskålar fortsatte ännu ett par årtionden enligt samtida uppgifter. Att minnet av snibbskålen lever kvar ännu i slutet av 1800-talet då August Bondesson skrev visan *Knallen* är uppenbart. Första versen lyder:

Me' påse lunka vi mella gåla,  
me' tunnetappa och snippaskåla',  
me' rara tuger och fina band  
och granna saker från alla land.

## SNIBBSKÅLAR MED TITTHÅL

En besynnerlig form av snibbskål av sjuhäradstyp har ett uppbyggt hål mitt i skålen. Snibbskålar av denna modell finns bevarade på museer, men är mycket ovanliga. Endast fem sådana påträffades under inventeringen, samtliga med brukningsort Västergötland. Den äldsta är daterad 1687, den yngsta 1749.

Liknande dryckesbollar med titthål finns bevarade i Norge i något större antal än motsvarande snibbskålar i Sverige. Även i Norge är dessa dryckesbollar med hål mycket ovanliga, sexton registrerade exemplar fanns 1982. Per Gærder skriver om dem i *Norske drikkekar av tre*. I Norge kallas skålarna varaskålar eller åbryskålar, översatt till svenska – vaksamhetskålar eller svartsjukeskålar. Hålet förklaras med att den som dricker skall ha möjlighet att hålla ett öga på ovänner medan han drack. Gærder hänvisar bland annat till *Norsk ordsamling*



*Snibbskål med titthål daterad 1687. Borgunda, Segerstad, Västergötland. Falköpings museum.*

från 1698 där åbryskål förklaras med »det är en rund träskål med ett stort hål mitt igenom vilket bönderna vid dryckeslag kan titta igenom om någon rör deras hustrur».

Per Gærder menar att förklaringen med titthål kan verka lite långsökt och skriver vidare att det är frestande att anta att åbryskålarna grundar sig på en övertro som har varit mycket utbredd både i Norge och andra europeiska länder. Om man tittar genom ett hål i vissa sammanhang, som exempelvis genom ett mynt, en ring eller en kruka utan botten, kan man få se övernaturliga saker som man annars inte skulle observera. Gærder avslutar med att hänvisa till en uppgift från Aargau i Schweiz, där det framgår att om man ser genom en ring kan man få kännedom om otrohet i kärlek.

Enligt folklivsforskaren Ebbe Schön finns liknande uppgifter om övertro i mångfald i Sverige. Genom att se genom en ring eller hål såg man den verkliga sanningen. Ett exempel beskriver Ebbe Schön i *Svensk folktro A-Ö*. »Häxorna kan avslöjas i högmässan på påskdagen. Om man betraktar församlingen genom exempelvis en vigselring finner man att flera kvinnor i själva verket sitter med ryggen mot prästen och med mjölkbyttor på huvudet.»

## Dryckesbollen

Bollen är en rund dryckesskål med indragen mynning och vanligen med en kragformig uppstående kant. I äldre exemplar böjer sig mynningen först inåt och rätar därefter upp sig till en lodrät kant, medan kanten böjer sig enbart inåt på yngre bollar. Bollen är känd som dryckeskärl sedan vikingatid. En ordinär bolle kan rymma några liter dryck. I Norge var bollen under flera hundra år ett mycket

vanligt samdrickningskärl, ofta rikligt dekorerat. Säkert under norsk påverkan blev bollen särskilt vanlig i Bohuslän och Dalsland. Under 1800-talet dekorerades bollarna från Bohuslän ofta med en rosmålning, årtal och initialer. Dessa dekorerade bollar var vanligen mindre i storlek. Två bollar med titthål finns bevarade på Kulturlagret i Vänersborg (se motsvarande uppgifter om snibbskålar med titthål).

Den vanliga bollen svarvades med all säkerhet av sjuhäradssvarvarna men har inte blivit någon typisk produkt för dem. Det går inte att med ledning av modell eller dekor skilja bollarna geografiskt åt med undantag av de dekorerade bollarna från Bohuslän.



*Klassisk modell av dryckesbolle från 1700-talet. Gulleredes socken, Västergötland. Privat ägo.*

## VÄSTGÖTABOLLEN

Västgötabollen är en bolle försedd med två öron. Den har mindre diameter än den vanliga dryckesbollen men är samtidigt något högre. Volymen är något mindre och rymmer i allmänhet upp till två liter dryck. Den användes vid högtidlig samdrickning med hembryggt öl, som till exempel vid bröllop. Då utbringades många skålar. En av dessa var när brudens far hälsade alla gäster välkomna och han kunde avsluta sina välkomstord ungefär så här, »ingen som vill vara min vän får försöka att lämna bröllopsgården före lördag», och bröllopet inleddes på en tisdag.

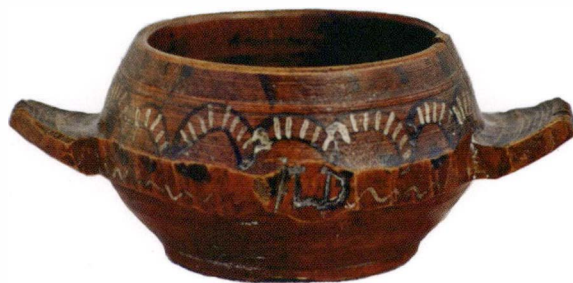


*Västgötabolle. Troligen slutet av 1600-talet. Höjd 17 cm. Marks härad, Västergötland. Privat ägo.*

Västgötabollen förekommer även i mindre storlekar, den minsta modellen rymmer endast två till tre deciliter dryck. En förklaring till den minsta storleken finns från en notering 1873 i Nordiska museets huvudliggare om en liten västgötabolle från Abilds socken i Halland. »Ur denna hafva fruntimren förtärt denna samma dryck, kärleus olika storlek bevisar ju kvinnans måttlighet äfven i fordna tider».

De äldsta västgötabollarna är daterade i slutet av 1600-talet. De var i allmänhet rödmålade och dekorerade med en streckmålning av samma typ som sjuhäradssvarvarna använde på snibbskålar. Men det finns också exempel, avseende den mindre typen av västgötabolle, på en blomdekor i guld på skålens botten i samma manér som på snibbskålar av vadstenatyp.

I mitten av 1700-talet introducerades en grupp västgötabollar med något avvikande utseende. Underdelen av västgötabollen är inte buktad utåt som den ordinära bollformen utan buktad inåt tills den når sin största diameter vid en kant intill öronen, därefter buktar den tillbaka inåt till mynningen. Nu hade man slutat rödfärga bollarna. De mönsterdekorerades, som det uppfattas, direkt på träytan, men kan först ha grundmålats med en mager limfärg. Ett streckmålat mönster



*Mindre västgötabolle, 1700-talets första hälft, med inskurna kvinnoinitalerna ILD. Höjd 6,5 cm. Norra Västergötland. Privat ägo.*



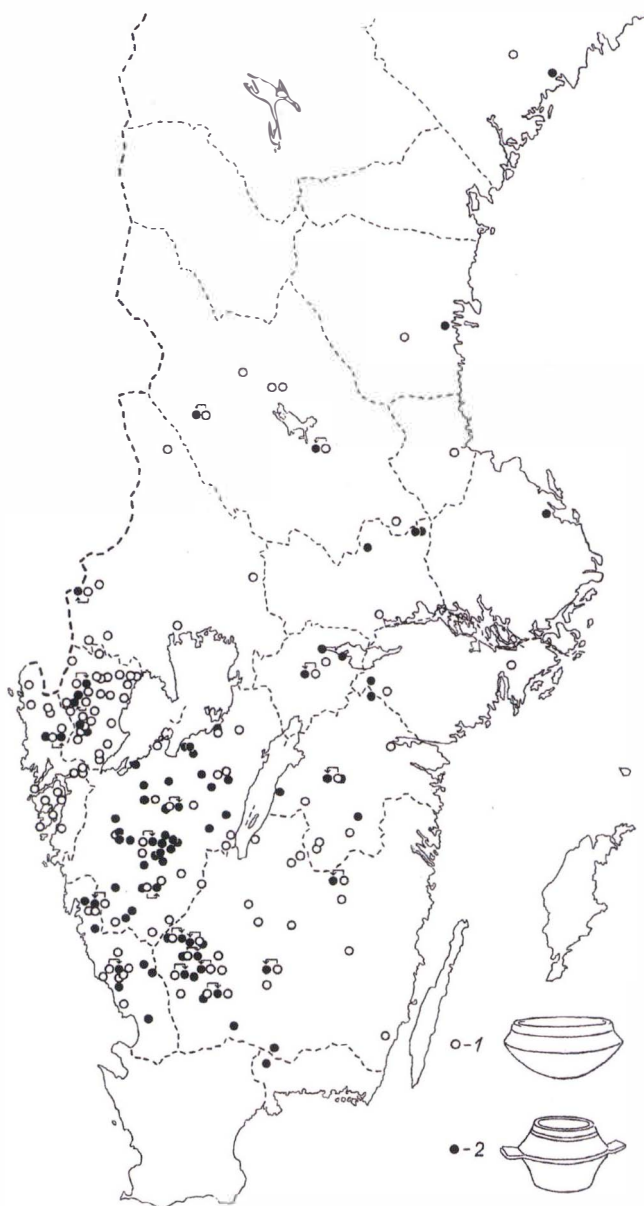
tecknades ofta i form av en löpande hunddekor tillsammans med röda och svarta fyllda cirklar och breda röda streck. De dekorerades även invändigt med svart färg och röda cirklar och är ofta daterade intill det ena örat. Årtalsdateringarna varierar mellan 1750 och 1790. Allra sist fernissades bollarna. Träslaget i västgötabollarna är ofta ask, men även rödbok förekommer.

Forskaren och kulturhistorikern Gunnar Olof Hyltén-Cavallius skriver i *Wärend och Wirdarne* från 1868 om öl-bullar med två utstående öron och nämner att de omtalas i domböckerna under namn av röda Marbo-bullar. Det vill säga bollar från Marks härad i Sjuhäradsbygden.

Västgötabollen är en typisk produkt från sjuhäradsvarvarna även om det också fanns en tillverkning av dessa på andra håll. Förekomsten av den mindre västgötabollen i Östergötland pekar på en tillverkning även i Vadstena.



*Den senare varianten av västgötabolle, daterad 1779. Kinds härad, Västergötland. Privat ägo.*



*Bollens och västgötabollens utbredning under 1600- till 1800-talen. Enligt »Atlas över svensk folkkultur». Sigurd Erixon 1957.*

## Tappskålen

Tappskålen är en stor, svarvad träskål med en genomborrad pip, »tapp», vid övre kanten och ofta ett handtag mittemot denna. Den användes som serveringskärl, hämtare, vid gästabud av främst öl från tunnan och för servering i mindre dryckeskärl. Den är liksom bollen en västsvensk företeelse. Från Bohuslän finns det ett ganska stort antal tappskålar bevarade, från övriga västsvenska landskap ett fåtal. De bohuslänska tappskålarna är liksom bollarna från Bohuslän ofta försedda med rosmålning, initialer och årtal. De är främst daterade från 1800-talets början och mitt.



*Tappskål med två pipar och lock, svarvad i ek troligen slutet av 1600-talet. Södra Vings socken, Västergötland. Foto Jan Berg/Borås museum.*

Tre tappskålar med den typiska dekor som sjuhäradssvarvarna använde främst på dryckeskärl registrerades vid inventeringen, samtliga med bruksort i Västergötland. En av dessa tappskålar är försedd med lock och med en streckmålning som pekar på en datering i slutet av 1600-talet. Skålen är brukad i Södra Vings socken i Sjuhäradabygden och är svarvad i ek. De övriga två är dekorerade med löpande hundornament på samma sätt som västgötabollarna, båda saknar handtag. Den ena av dessa är även dekorerad invändigt med rundlar i rött och svart. Dekoren indikerar en datering från andra hälften av 1700-talet. Storleken varierar mellan 30–40 cm i diameter, pip och handtag tillkommer. Tappskålen var ingen stor produkt för sjuhäradssvarvarna och såldes troligen endast inom ett begränsat område i Västergötland.



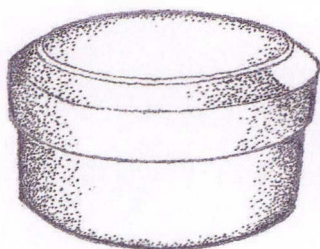
*Tappskål från andra hälften av 1700-talet, diameter 30 cm.  
Foto Jan Berg/Borås museum.*



## ASKAR – SVARVÄSKER

Asken har följt med i knallens fässing troligen sedan 1500-talet. Daterade askar finns bevarade från början av 1600-talet. Asken kom efterhand att tillverkas i flera modeller i stora kvantiteter. År 1771 förtullades 43 812 askar och år 1772 något fler, 46 142 stycken. Fyra huvudmodeller av askar kan urskiljas, varav tre nya modeller etablerades under skälaknallens storhetstid i mitten och slutet av 1700-talet. Här kommer de olika modellerna att kallas modell A, B, C och D.

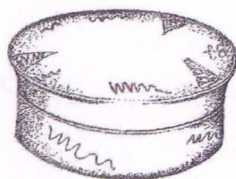
Askarna svarvades nästan alltid i rödbok. Eftersom råvaran var färskt virke var det viktigt att lock och botten krympte likartat. Därför svarvades dessa i samma ämne.



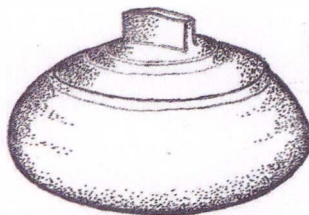
*Modell A*



*Modell C*



*Modell B*



*Modell D*

## ASK MODELL A

Modell A är den äldsta modellen, från början helt cylindrisk i sin form med ett platt eller något välvt lock. Under 1700-talet blev lockets kant ofta svagt rundat, något utbyggt över botten. Storleken varierade, den minsta asken som registrerats är 6 cm i diameter och den största 35 cm i diameter. De riktigt stora askarna svarvades i ek. De allra minsta och de största askarna är ovanliga. Mestadels svarvades



*Svarvad träask modell A. Denna modell har troligen funnits sedan 1500-talet och svarvades fortfarande in på 1800-talet.*

denna modell med en diameter på 10–15 cm. Då kallas de vanligen för smöraskar. Storleksförhållandet mellan höjd och diameter är oftast i förhållandet 1:2. Den äldsta daterade asken i undersökningen är från år 1600. Modell A blev seglivad, den tillverkades in på 1800-talet.

De flesta askarna av modell A såldes omålade. De odekorerade askarna blev efter försäljning i många fall dekorerade av lokala bygdekonsnärer någonstans i Sverige eller i Norge. Därför finns askar som är svarvade i Sjuhäradsbygden bevarade med dekorer som är typiska för andra bygder i Skandinavien. Det var inte alltid som utsmyckningen blev av i anslutning till inköpstillfället, det kunde ske upp till femtio år senare. Uppstod det ett behov av exempelvis en målad och dekorerad friargåva kunde man ta till vad som fanns. Då kom den omålade asken, som inte användes, väl till pass att dekorera med en vacker målning med årtal och initialer.

*Svarvad ask i rödbok målad i västra Dalarna och brukad i Rörbäcksnäs socken. På insidan av locket är målat initialerna ILD och årtalet 1833. Asken visar tecken på att vara äldre och är troligen från 1700-talet, men målades och kom till användning som friargåva 1833. Privat ägo.*







*Svarvad ask i rödbok med kvinnoinitialerna BLD. Målad och brukad i Lima socken, Dalarna. 1700–1800-tal. Privat ägo.*



*Ask svarvad i rödbok, troligen från början av 1800-talet. Målad och brukad i Jämtlands län. Jämtlands länsmuseum.*

*Svarvad ask i rödbok, målad  
i Hälsingland, brukad i  
Ljusdals socken. Gångjärn på  
asken. Hälsinglands museum.*



*Insidan av locket är målad grön  
och med initialerna D.P.S. och  
årtalet 1791 i rött. Asken uppges  
ha använts som skörask (ask för  
förvaring av elddon och fnöske).*



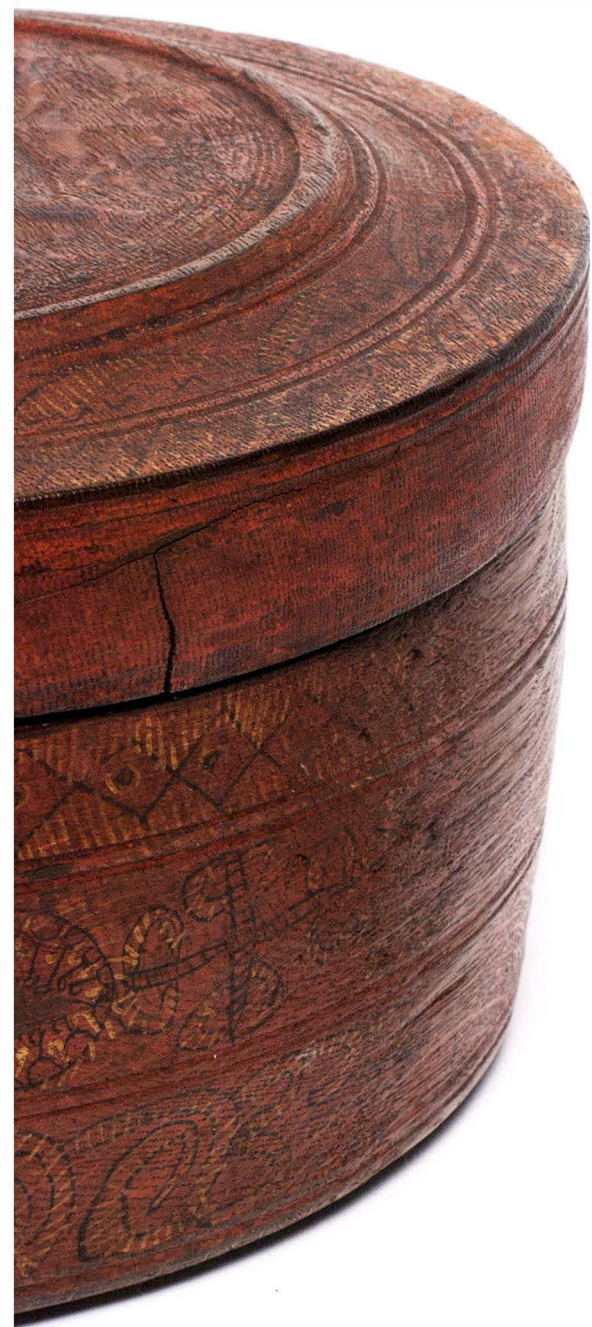
När skålaknallarna/svarvarna i slutet av 1600-talet började tillverka snibbskålar, rödfärgades dessa och streckmålades. Troligen vid samma tid började skålaknallarna att dekorera en mindre del av de svarvade askarna. Dekoren blev en utveckling av snibbskålarnas streckmålning, med en dekor i svart och många gånger även gult över en röd bottenfärg. Streckmåleriet kompletterades här ofta med en dekor av urgamla symboler. Flera av dessa symboler har sina rötter i förhistorisk tid och är unika som dekor på allmogeföremål från den här tiden. Några av symbolerna kom med kristendomen och kan uppfattas som skyddssymboler för asken och dess innehåll.

Magiska symboler har följt människan i tusentals år men hur dessa symboler uppfattades av den svenska allmogen på 1700-talet är svårt att veta. Var den mystiska symbolens egenskaper eller den dekorativa effekten det väsentliga? Bönderna i Sjuhäradsbygden använde samma symboler som grekernas krukmakare eller stenristarna på Irland för upp till femtusen år sedan. Uppfattade de symbolerna på samma sätt? De skålaknallar/bönder som tog upp dessa bilder som dekor på askar, vilken kunskap hade de om förkristna symboler? Det är frågor som vi aldrig kommer att få svar på. När det gäller de förkristna symbolerna var troligen den dekorativa uråldriga formen det väsentliga, inte det antika budskapet, även om skålvästgöten var mera upplyst än allmogen i gemen. Gärdfarihandlarens många och långa resor innebar att de fick se och uppleva mycket som inte var vanliga bönder förunnat. De besökte högmässan i olika kyrkor på söndagar, de kom i kontakt med olika människogrupper. Kontakter som utvecklade deras eget vetande. Det bekräftas av domkyrkosyslomanen Petter E. Lindskog 1814, som bland annat skrev om allmogehandlarna i Rångedala pastorat: »Genom det att Folket mycket reser och idkar handel, har det blifvit mera upplyst, hyfsadt och speculativt.»



*I slutet av 1600-talet började skälaknallarna att dekorera snibbskålar och askar med streckmålning över en röd bottenfärg. Asken kommer från Södra Vings kyrka, Ås härad, Västergötland och är troligen från slutet av 1600-talet.  
Foto Jan Berg/Borås museum.*





*Ask av modell A svarvades i varierande storlekar. Den stora asken är 33 cm i diameter och svarvad i ek. Den är rikligt dekorerad och kommer från svarvbygden Toarps socken i Västergötland och är troligen även dekorerad där. Den lilla asken är 6 cm i diameter, svarvad i bok och brukad i norra Dalarna. Privat ägo. Båda askarna är från mitten eller första hälften av 1700-talet. Foto Jan Berg/Borås museum.*





*Streckmålad ask av modell A, dekorerad med Jesusmonogram och löpande hundornament. Asken är daterad 1734 tillsammans med initialerna EAD och LAS. Kulturlagret, Vänersborg. Foto Vänersborgs museum.*

Följande åtta sidor innehåller illustrationer av ett antal symboler som användes som dekor på streckmålade askar i rödbok från tiden 1720 till och med 1750-talet med förklarande text:

De mystiska figurerna och den dekorativa effekten hade säkert en attraktionskraft i stugorna. Säkert inte oviktigt i det här sammanhanget var att det gav den värtalige skälaknallen tillfälle att berätta vad han visste om symbolernas magiska värld. Det skedde sannolikt många gånger i brasans sken med hela gårdens folk samlade i storstugan. Skyddssymbolerna med kristen bakgrund var ändå allmänt kända, en fördel med dessa var att det gudomliga skyddet av den dekorerade asken ingick i priset.

En del av dessa rödfärgade och streckmålade askar av modell A är årtalsdaterade, årtalen varierar mellan 1720- och 1750-talet.

Någon gång efter 1750, men troligen före 1760 slutade sjuhärads-svarvarna att rödfärga askarna, så hade ju även skett med dryckeskärlen vid samma tid. Streckdekoren förändrades nu på modell A och kom att utföras på samma sätt som på två nya modeller, B och C, som etablerades vid denna tid. Detta kommer att beskrivas senare.





*Triskelen:*

*Från början tre vinkelställda och böjda människoben utgående från samma punkt och som är en symbol för rörelse. Den har använts under årtusenden fram till våra dagar. Triskelen finns bland annat inristad på stenhällar vid den förhistoriska megalitgraven vid Newgrange på Irland (ca 3200 f.Kr.). Den förekommer i dekorer på mykenska kärl i Grekland (ca 1550–1050 f.Kr.). Den uppges även haft betydelse inom asatron.*



*Tetraskelen:*

*Ornament med fyra vinkelställda och böjda människoben utgående från samma punkt. Dess ursprung är osäkert men verkar som en religiös och lycko-bringande symbol och även som en solsymbol. Den har förekommit i nästan alla kulturer, de äldsta beläggen är från före 2000 f.Kr. I Sverige har man funnit tetraskelen på föremål från brons- och järnåldern. Hakkorset är en tetraskele.*



*Virvelhjulet:*

*Har förhistoriskt ursprung och ger intryck av virvlande rörelse. Den uppfattas som en solsymbol och förekommer på hällristningar och gotländska bildstenar.*



*Solsymbol med strålar:*

*En solsymbol kan se ut på många sätt. Ett av dessa är en solcirkel med strålar. Solsymboler har haft stor betydelse i de flesta religioner. I den svenska folktron har de olika solstånden varit viktiga. Solsymboler var vanliga på skandinaviska hällristningar från bronsåldern.*



*Livets träd:*

*Är vanligen enkelt tecknad på allmogeföremål. I skapelseberättelsen nämns särskilt två träd, det ena är Kunskapens träd och det andra är Livets träd. Dess frukt anses ge evigt liv.*



*Kristusmonogram:*

*IHS är ursprungligen en förkortning för namnet Jesus efter det grekiska alfabetet. Bland svensk allmoge utlästes det förr i tiden ofta som »Jesus, Herrans Son». Den uppfattas som en skyddssymbol. Symbolen som kröner monogrammet är en mycket stiliserad duva och symbol för Den Helige Ande.*



*Triangeln:*

*Den liksidiga triangeln är en vanlig symbol för Gud eller för harmoni. I magi och folktro är triangeln ett skyddstecken. Här är triangeln en symbol för Treenigheten – Fadern, Sonen och den helige Ande – tillsammans med Guds allseende öga.*



*Stjärnan:*

*Viktig är stjärnan från Betlehem som oftast avbildas med åtta strålar (uddar), den ledde de tre vise männen till krubban i Betlehem. Stjärnan associerar till Jesusbarnets födelse.*



## SMÖRKALKEN, EN VARIANT PÅ MODELL A

Smörkalken är en ask av modell A på fot. På Göteborgs stadsmuseum finns en tidig smörkalk daterad ANNO 1611 i plattskärning på grön botten. I övrigt är den omålad med utskurna dekorativa streck och uddsnitt. Den har en diameter på 18 cm och en höjd på 16 cm. Smörkalken var vanlig in på 1800-talet och användes på festbordet fylld med smör. De senare modellerna är inte lika rikligt dekorerade utan vanligen slätsvarvade. Mindre storlekar av smörkalken är kända, men dessa har troligtvis inte använts för smör.

Ask modell A finns också försedd med tre eller fyra ben och som tvåvåningsask. Den sistnämnda är mycket ovanlig.



*Smörask på tre ben, troligen 1700-tal. Ljushults socken, Västergötland. Diameter 15 cm, höjd 13 cm. Finns även en fyrbent variant. Privat ägo.*



*Dubbelasken eller tvåvåningsasken är mycket ovanlig i det här utförandet. Troligen 1700-tal, diameter 17,5 cm, Fristads socken, Västergötland. Västergötlands museum, Skara.*



*Smörkalk svarvad i bok, ANNO 1611 i plattskärning, diameter 18 cm, höjd 16 cm, Västergötland. Göteborgs stadsmuseum.*

## NYA MODELLER AV ASKAR

I mitten av 1700-talet insåg skålaknallarna att deras rödmålade askar hade blivit förlegade. På sina resor hade de också upptäckt askar och dosor i nya modeller och material. Det ledde till att skålaknallarna etablerade två nya modeller av svarvade askar på 1750-talet. Båda modellerna var nätta i storleken och försäljningen var troligen riktad mot de kvinnliga köparna. Dessa två modeller såldes inte odekorerade, utan alltid med streckmålning.

Streckdekoren blev nu enfärgad svart, utförd tillsammans med en något bredare penseldekori i rödorange. Dekormåleriet ser nu ut att ha tecknats direkt på träytan, men möjligen kan askarna allra först ha grundats med en mager limfärg. Slutligen fernissades askarna så att de glänste vackert. Man slutade i stort sett även att dekorera med de tidigare beskrivna uråldriga symbolerna. Kvar av dessa blev en stjärndekor och virvelhjulet. Andra mönster ersatte. Den vanligaste blev en blomsterdekori som kan uppfattas som en stiliserad lilja, vanligen placerad i en urna. Här har man antagligen utgått från renässansens blomsteruppsats som förenklades och påfördes med svart streckdekori på askarna. Denna stiliserade lilja som först uppträdde 1740–1750 kom att flitigt användas som dekori på askarna under återstoden av 1700-talet.

*Varianter av den stiliserade liljan som dekori på askar från cirka 1740 till 1785.*



*Troligen 1740–1750*



*1758*



*1765*



*Narvik*



*1773*



*1785*

## ASK MODELL B

Modell B är en cylindrisk svarvad ask (dosa) med utsvängt något välvtt lock. Askarna har en diameter av 8–10 cm och en höjd av 3–4 cm. Sällsynt förekommer en större ask av modell B med en diameter av 12 cm och en höjd av ca 5 cm. Flertalet av de inventerade askarna är daterade. Årtalen varierar i ett intervall mellan 1755 och 1784.



*På 1750-talet kom två nya modeller av svarvade askar. Dessa såldes alltid dekorerade med streckmålning. Ovan ask modell B, 9 cm i diameter, Toarps socken, Västergötland. Privat ägo.*

En av de undersökta askarna avviker från de övriga. Den finns på Sörmlands museum i Nyköping. Den streckmålade asken är daterad på locket med året 1781. I asken är monterad en hemgjord kompass, daterad 1783, under en inpassad glasskiva. Kompassen kommer från Tunaberg, en skärgårdsförsamling i Sörmland. Kompassen var särskilt viktig för sjöfarande som hjälpmedel att kunna navigera rätt. I Tunaberg kan den ha hjälpt en skärgårdsfiskare att styra sin båt till rätt destination framförallt i dimmigt och dåligt väder.



*Kompass monterad i streckmålade träask av modell B. Asken är daterad 1781 och kompassen 1783. Diameter 9 cm. Tunabergs socken, Södermanland. Sörmlands museum.*

### ASK MODELL C

Modellen är bukformad, locket är infällt samt svagt välvt och något utskjutande. Den tillverkades bara i en storlek med en diameter av ca 7–8 cm och en höjd av ca 3 cm. Många av de inventerade askarna är daterade. Årtalen varierar i ett intervall mellan 1756 och 1792.



*Modell C, 8 cm i diameter. Här dekorerad med en stiliserad lilja. Tomrum fylldes ofta ut med spiraler och trianglar. Mellerud i Dalsland. Privat ägo.*

## ASK MODELL D, SKRUVASKEN

I mitten av 1700-talet uppträder ytterligare en ny modell av svarvad träask. En ellipsformad ask som har ett infällt skruvlock med så kallat bajonettfäste, därför kallas den vanligen för skruvask. Bajonettfästet har två infästningspunkter.

Sjuhäradssvarvarnas skruvask kan förväxlas med en ask som uppträder främst i södra Småland, Skåne och Blekinge. Dessa skruvaskar är något annorlunda i modellen, men främst skiljer det på bajonettfästet som har tre infästningspunkter. Askarna är antagligen svarvade i Göingebygden i Skåne.

Skruvasken svarvades i många storlekar, från den minsta med en diameter på 5–6 cm till den största storleken på 25–30 cm. De flesta skruvaskarna såldes omålade. Svarvarna dekorerade själva en del av skruvaskarna med en enkel dekorativ målning. Den kan då vara enfärgad eller flerfärgad. Färger som användes var blått, grönt, rött, gult eller vitt.

Skruvasken streckmålades också, men är inte så vanlig med den dekoren. Från 1790-talet har ändå bevarats ett antal streckmålade, daterade skruvaskar med mycket vacker dekor. De flesta av dessa askar är försedda med kvinnoinitialer och har säkerligen använts som friargåvor. Skruvasken är den enda i gruppen av streckmålade askar som ofta är försedda med målade ägarinitialer och årtal. Flertalet av just dessa askar har brukats i Sjuhäradbygden och bör vara beställningsarbeten. Ett av de allra vackraste exemplaren av skruvasken uppges komma från byn Kråkhult i Toarp. Den bär årtalet 1799 och initialerna KAD står för Kerstin Andersdotter. Alldeles i början av 1800-talet gifte Kerstin Andersdotter sig med gårdfarihandlaren Anders Persson från Kråkhult Mellomgården.





*Troligen i mitten av 1700-talet kom den ellipsformade skruvasken.  
Den har ett infällt skruvlock med bajonettfäste.*

*Skruvask med en rokokoinspirerad målning. Diameter 9,5 cm. Torestorps socken, Västergötland, 1700–1800-tal. Privat ägo.*



*Svarvarna målade själva en del av skruvaskarna med en enkel dekorativ målning. Diameter 9,5 cm. Västergötland. Troligen början av 1800-talet. Privat ägo.*



*Svarvad järnbeslagen skruvask med årtalet 1803 och initialerna CLD. Diameter 29 cm. Gåva till Kalmar länsmuseum av apotekare Hjalmar Lind i Borås. Asken är läsbar. På den påklitrade etiketten står bland annat: »Denna buros av gårdfarihandlare för nålar, syringar, tråd och dylíkt».*





*Streckmålad skruvask med årtalet 1799 och initialerna KAD som står för Kerstin Andersdotter från Kråkhult Mellomgården i Toarps socken, Västergötland. Asken är rikligt dekorerad med löpande hund, trianglar, liljor och blomrankor. Diameter 13,5 cm.*

En märklig streckmålad skruvask finns på Göteborgs stadsmuseum. Den är stor, 30 cm i diameter, försedd med årtalet 1793 och mansinitialerna IPS. Den har ett sinnrikt kombinationslås inbyggt i locket med små runda knappar på ovensidan som måste ställas in i rätt ordning för att kunna öppna asken.

Streckmålningen upphörde vid sekelskiftet 1800.



*Den märkliga skruvasken på Göteborgs stadsmuseum.*

Ett del av skruvaskarna från sjuhäradssvarvarna kom att dekoreras av bygdemålare runt om i Sverige och i Norge. En särskilt vacker ask finns bevarad på Norsk folkemuseum i Oslo. Den är målad i Hallingdal i Norge och är dekorerad med en kvinna och man i bygdedräkt, blommor och djurmotiv.



*Ask svarvad i rödbok, brukad och målad i Hallingdal, Norge.  
Diameter 19 cm. Foto Anne-Lise Reinsfelt/Norsk folkemuseum.*

#### VARIANTER AV SKRUVASKEN

Troligen alldeles vid slutet av 1700-talet kom dubbelasken eller tvåvåningsasken och strax därefter trevåningsasken. Särskilt trevåningsasken kan vara praktfull, stor och rikligt dekorerad. Askar i ytterligare våningar väntar på att påträffas.



*Tvåvåningsask från Sandhults socken, Västergötland. Privat ägo.*



*Trevåningsask från Äspered socken Västergötland, daterad 1812 med kvinnoinitialerna AID. Privat ägo.*

## VAD FÖRVARADES I ASKARNA?

Museernas registerkort uppger varierande innehåll. Kaffe, tobak, snus och kryddor återkommer ofta. En stor ask var arkiv för gamla handskrivna kvitton. En annan notering är att den användes som skörask, som är en ask för förvaring av eldstål, flinta och fnöske (sköre). En trollkunnig kvinna i Bohuslän förvarade finnskottspulver i sin ask. I småaskar som främst var avsedda för kvinnor kunde de förvara sina ringar, broscher och andra smycken. Ask modell A kallas ofta för smörask och är asken försedd med fot är det en smörkalk, här förklarar namnet användningsområdet. Jag har träffat en man som i sin ungdom fick med sig fläskflott, till sina smörgåsar, i en svarvad träask. Uppgiften gäller så sent som på 1920-talet när han arbetade som springpojke i Kungsbacka.

## SLUTET FÖR SKÅLAKNALLEN

I handelspassen noterades i detalj vad varje gårdfarihandlare förde med sig på sina handelsresor. Under 1800-talet minskade efterhand det svarvade varulagret och ersattes främst av textilier. Dukar och tyger av bomull blev nyheter i fässingen. Efter mitten av 1800-talet saknas uppgifter om svarvade träföremål i bevarade handelspass. Skålaknallen hade lämnat in.



## LITTERATUR

- Andersson Palm, Lennart: *Borås stads historia*, 2005.
- Bondesson, August: *Smärre skrifter*, 1901.
- Bergstrand, Carl-Martin: *Seglora sockens historia*, 1966.
- Boger, Gustaf & Larsson, Rune: *Knalleliv*, 1985.
- Boger, Gustaf: *Väst götacknallarna*, 1963.
- Boqvist, Agneta: Snibbskålen ett svarvat dryckeskärl från Västergötland. *Göteborgs historiska museums årsskrift*, 1979.
- Dahlby, Frithiof: *De heliga tecknens hemlighet*, 1963.
- Erixon, Sigurd: En bys insignier och instrument. *Svenska kulturbilder del 1*, 1935.
- Erixon, Sigurd: Bolle och kåsa. *Svenska kulturbilder del 5*, 1935.
- Erixon, Sigurd: Dryckeskärl: snibbskål och träkalk. *Atlas över svensk folkkultur*, 1957.
- Erixon, Sigurd: Dryckesbollar, svarvad av trä. *Atlas över svensk folkkultur*, 1957.
- Gjærder, Per: *Norske drikkekar av tre*, 1974.
- Gjærder, Per: *Esker og tiner*, 1981.
- Hallset, Gunilla: Svarvning i Ås Härad. *Fässingen*, 2001.
- Herngren, Ingemar: *Den gårdfarihandlande allmogens resor och resmål omkring 1800*, 2002.
- Herngren, Ingemar: *Den resehandlande allmogen kring 1790*, 2001.
- Hill, Örjan: Gälaveden – bokskog, allmänning och röjningslandskap. *Fässingen*, 2001.

- Hufwedsson Dahl, Nils: *Boerosia*, 1719. Faksimil, 1972.
- Hyltén-Cavallius, Gunnar Olof: *Wärend och Wirdarne*, 1868.  
Faksimil 1972.
- Johansson, Hugo: *Hyssna en socken i Mark*, 1952.
- Kjellberg, Sven T: Ölets käril. *Kulturen*, 1964.
- Lagercrantz, Bo: *Gamla tallrikar*, 1962.
- Lagercrantz, Bo: Snibbskålen från Stora Dala. *Fataburen*, 1961.
- Lindskog, Peter E: *Försök till en korrt beskrifning om Skara stift*, 1814.
- Ljungberg, Gert: *Träsvarvning*, 2003.
- Linné, Carl von: *Västgötaresa 1746*, nytryck 1928.
- Millqvist, Folke: *Borås första storhetstid*, 1991.
- Mårtensson, Hans: *Träsvarvning efter gamla förebilder*, 1995.
- Nessle, Lena: Svarvade skålar, cinnober och tusch.  
*Hemslöjden*, 2002/5.
- Romdal, Axel L: Anteckningar till tallrikens historia.  
*Fataburen*, 1909.
- Schön, Ebbe: *Svensk folktro A-Ö*, 1998.
- Sterner, Björn: *Bygdeknallar och stadsköpmän*, 1970.
- Svenningson, Svening: Streckmålade toarpsaskar. *Fässingen*, 2001
- Svärdström, Svante: Häradsrättens avslutande speglat i en  
Leksandsmålning. *Fataburen*, 1963.
- Söderström, Göran (red.): *600 år i Vadstena. Vadstena stads historia  
från äldsta tider till år 2000*, 2001.
- Östmoe Kostveit, Åsta: *Kors i kake, skurd i tre*, 1997.

DE SJU HÄRADERNAS  
KULTURHISTORISKA FÖRENING

VERKSAMHET 2009 OCH 2010

## Styrelsen för De Sju Häradernas Kulturhistoriska Förening avger följande berättelse för 2009 (förkortad version)

### Styrelse

Styrelsen har haft följande sammansättning:

			<i>Mandatperiod</i>
ordförande	Irène Arvidsson	Borås	2009–10
vice ordförande	Ingrid Strömvall	Borås	2008–10
skattmästare	Holger Sandin	Od	2009–11
sekreterare	Lennart Lindhagen	Marbäck	2009–11
ledamöter	Rolf Eriksson	Brämhult	2008–10
	Pär Sandin	Kinna	2009–11
	Carola Östmark	Ulricehamn	2009–11

### Medlemmar

Vid årets slut hade föreningen 409 betalande huvudmedlemmar (varav 15 föreningar och företag), 143 familje- och 15 ständiga medlemmar. Bibliotek och andra institutioner som regelbundet köper årsboken har ej medräknats.

Årsavgiften har varit 150 kronor för huvudmedlem och 50 kronor för familjemedlem.

### Årsbok

Temat för föreningens 51:a årsbok var museets nya basutställning »Liv, lust, längtan» och innebar en fördjupning av dess tema. Redaktör för boken var Magnus Ljunge, projektanställd arkeolog på Borås museum, med hjälp av en redaktionskommitté bestående av ledamöter från styrelsen. Författarna hämtades främst bland dem som medverkat vid framtagandet av basutställningen men också föreningens förre ordförande, Lennart Wasling, bidrog med ett kapitel.

## **Program- och övrig verksamhet**

I samband med ordinarie föreningsstämma i maj hade deltagarna möjlighet att bese museets nya basutställning och också lyssna till invigningstal av före statsministern Ingvar Carlsson.

Den 26 augusti arrangerades en stadsvandring i Ulricehamn i samarbete med Ulricehamns kulturförvaltning. Guide var f.d. museichef i Ulricehamn tillika styrelsens ledamot Carola Östmark.

Vid den årliga julmarknaden på Borås museum och i Ramnaparken den 6 december kunde föreningens medlemmar, förutom att uppleva en exemplariskt arrangerad och komponerad julmarknad, också avhämta föreningens årsbok 2009. Tidigare årsböcker skänktes, alternativt såldes till reducerat pris, vilket rönt stor popularitet.

Fortsatta överläggningar med museets ledning i syfte att finna nya och kreativa lösningar för ett ökat samarbete mellan föreningens medlemmar och museets medarbetare har hållits. Bland annat har de spirande idéerna föranlett en ansökan om föreningsbidrag avseende medel för utbildning och information. Tankar på att göra större delar av de omfattande samlingarna tillgängliga för en större allmänhet finns också.

Kulturnämnden har begärt förnyelse av avtalet mellan Borås stad och De Sju Häradernas Kulturhistoriska Förening. Inledande förhandlingar påbörjades i november 2009.

## Förtjänstplakett

Föreningens förtjänstplakett för 2009 tilldelades Anita & Roland Widell, Borås för deras arbete med folkdansdokumentation, samt Bertil Thulin för hans dokumentation av järnvägshistoria.



*Anita och Roland Widell.*



*Bertil Thulin.*

### Stiftelser – information

Föreningen förvaltar följande fyra stiftelser och nedan följer ett sammandrag av stiftelsernas ekonomiska ställning.

	Bildad år	Ursprungligt belopp	Bokfört värde 2009-12-31	Marknadsvärde 2009-12-31
Thor och Leonore Odencrants stiftelse	1947	50 000	50 000	75 722
Magda och Axel Planks stiftelse	1961	65 000	83 771	126 866
Margit Hörstadius stiftelse	1964	200 000	339 552	514 231
Ingrid och Vivan Weylerths stiftelse	1983	41 000	68 000	102 982
			541 324	819 801

Avkastningen från Odencrants, Planks och Weylerths stiftelser skall enligt statuterna tillföras De Sju Häradernas Kulturhistoriska Förening.

För Hörstadius stiftelse gäller, att avkastningen skall användas för inköp till Textilmuseet. Under många år har dock endast mindre inköp gjorts varför en ackumulering skett, som avsevärt ökat fondens värde. Under 2009 bedömdes att man bättre följde stiftelseurkunden om en större summa av de disponibla medlen på en gång överfördes till Textilmuseet och kunde nyttjas för långsiktigt ändamål. Det är nämligen i princip inte tillåtet att under längre tid låta bli att använda avkastningen i en stiftelse som denna.

Föreningen har också ställt krav på Textilmuseet att det tydligare skall visas för allmänheten varifrån pengarna kommer, vilket accepterats av museets ledning.

Styrelsen för De Sju Häradernas Kulturhistoriska Förening avger följande berättelse för 2010 (förkortad version)

### Styrelse

Styrelsen har haft följande sammansättning:

			<i>Mandatperiod</i>
ordförande	Iréne Arvidsson	Borås	2010–11
vice ordförande	Ingrid Strömvall	Borås	2010–12
skattmästare	Holger Sandin	Od	2009–11
sekreterare	Lennart Lindhagen	Marbäck	2009–11
ledamöter	Rolf Eriksson	Brämhult	2010–12
	Pär Sandin	Kinna	2009–11
	Kenneth Svensson	Sparsör	2010–12
	Carola Östmark	Ulricehamn	2009–11

### Revisorer

Lättnader i kravet på årsredovisning från och med 2010 för stiftelser har medfört att föreningen inte längre behöver anlita auktoriserad revisor. Föreningsstämman utsåg därför Lennart Wasling och Lars-Erik Josefson till föreningens och stiftelsernas ordinarie revisorer samt Lars Johansson till suppleant.

### Medlemmar

Vid årets slut hade föreningen 391 betalande huvudmedlemmar (varav 14 föreningar och företag), 132 familje- och 15 ständiga medlemmar. Bibliotek och andra institutioner som regelbundet köper årsboken har ej medräknats.

Årsavgiften har varit 150 kronor för huvudmedlem och 50 kronor för familjemedlem.



### **Programverksamhet**

Årets verksamhet inleddes med en medlemsdialog kring vad föreningens medlemmar i samverkan med museets personal kan berika verksamheten med. Tidig vår erbjöd föreningen i samverkan med Ulricehamns kommun två mycket välbesökta kulturmöten på Folkets Hus i Ulricehamn. Vid det ena berättade konstnären Björn Gidstam om det västgötska kulturlandskapet med utgångspunkt i sina bilder. Vid det andra föreläste Christian Lovén på temat »Medeltida borgar i södra Västergötland».

Årsstämman i maj inleddes med en rundvandring i den då ännu inte invigda parkutställningen »Grindar» vid Borås museum

Våren avslutades med en mycket välbesökt stadsvandring på Salängen – Lugnet i Borås under ledning av Lennart Wasling.

Under sommaren genomfördes ett dialogmöte med fokus på Gästgiveriet och ett med fokus på Ramnakyrkan. Dialogen kring Gästgiveriet, där också representanter från andra föreningar deltog, resulterade i öppethållande av caféet med hjälp av föreningens medlemmar under tre danskvällar arrangerade på utedansbanan av IFK Borås linedancesektion.

Vid den årliga julmarknaden den 5 december på Borås museum medverkade föreningen med ett uppskattat bokbord och lyckades även värva en del nya medlemmar.

### **Stiftelserna**

Någon detaljerad redovisning av stiftelserna görs inte detta år men kan nämnas att Hörstadiuskommittén beviljat Textilmuseet ett bidrag på 46 856 kr för inköp av en matta från Kasthall.

### **Övrig verksamhet**

Föreningens samarbete med museets ledning har fortsatt och gett visst resultat som beskrivs under »programverksamhet». Närmast i tur är foldern som beskriver husen i Ramnaparken – en gemensam åtgärd, som stöttas ekonomiskt av Borås Stads Kulturnämnd.

Byte av kulturchef, stora ombyggnationer och planering av Simonsland har påverkat tidsplanen för fortsatta överläggningar om ett förnyat avtal mellan Borås stad och De Sju Häradernas Kulturhistoriska Förening vilket inneburit att något nytt avtal ännu inte tecknats.

### **Förtjänstplakett**

Föreningens förtjänstplakett för 2010 tilldelades Lennart Wasling för att han på ett alldeles särskilt sätt och under många år gagnat föreningen, dels som ordförande under åren 2001–2008, dels för att han på ett förtjänstfullt sätt dokumenterat föreningens historia.

Föreningens förtjänstplakett för 2010 tilldelades också Tore Österhag för hans arbete med att söka och skriva om lokal- och släkthistoria främst med fokus på resandebönder från de tio socknarna i Ås härad.



*Plakettörerna Lennart Wasling och Tore Österhag flankerar Irene Arvidsson, föreningens ordförande.*

Ekonomi	2009	2010
<b>Resultaträkning</b>		
<i>Intäkter</i>		
Medlemsavgifter	69 650	66 320
Gåvor	1 525	1 050
Bokförsäljning m m	2 930	5 704
Avkastning från stiftelser	970	8 461
Finansiella intäkter, räntor <sup>2)</sup>	5 057	31 000
Kommunalt kulturbidrag		20 000
Årets rörelseunderskott	54 853	
	<i>134 984</i>	<i>132 535</i>
<i>Kostnader</i>		
Administration, revision	4 639	6 590
Utskick, marknadsföring	14 802	9 374
Årsboken	108 807	1 005
Programverksamhet	1 772	4 000
Bidrag till utställning	4 000	
Bankavgifter	964	466
Årets rörelseöverskott		111 100
	<i>134 984</i>	<i>132 535</i>
<b>Balansräkning</b>		
<i>Tillgångar</i>		
Kassa & plusgiro	37 649	54 999
Bank	24 439	24 439
Fordringar, stiftelser <sup>1)</sup>	605 037	692 354
Museiföremål	1	1
Fastigheten Hökerum 1:33	1	1
Byggnader i Ramnaparken	1	1
Inventarier	1	1
	<i>667 129</i>	<i>772 296</i>
<i>Skulder och Eget kapital</i>		
Skulder	9 325	3 393
Eget kapital	657 804	768 903
	<i>667 129</i>	<i>772 296</i>

<sup>1)</sup> Merparten av föreningens tillgångar förvaltas tillsammans med stiftelserna; därav denna fordran.

<sup>2)</sup> Ökningen av finansiella intäkter 2010 beror på att fondplaceringarnas avkastning numera tas upp som intäkt även om den återinvesteras i respektive fond.





Denna upplaga, den 52:a av De Sju Häradernas Kulturhistoriska Förenings årsbok, är helt ägnad åt ett specifikt tema, nämligen de svarvade fat, skålar och askar som tillverkades i Sjuhäradsbygden och såldes av gårdfarihandlare under tre sekler. Boken är resultatet av ett givande samarbete mellan föreningen och Svening Svenningsson kring publiceringen av hans dokumenterade forskning om de så kallade skålaknallarna och deras produkter.

Svening Svenningsson har under många år intresserat sig för skålaknallarnas sortiment och spridningen av deras träslöjd i Sverige och Norge. Han har tidigare medverkat som författare i årsboken *Från Borås och de sju häraderna*. Bland annat skrev han år 2002 en artikel om streckmålade toarpsaskar, en liten del av vad skålaknallarna förde med sig i fässingen. Han är också anlitad som föredragshållare om svenskt folkliv och folkkonst.